

Nämndsordförande: Eva Törn (M)

1 (7)

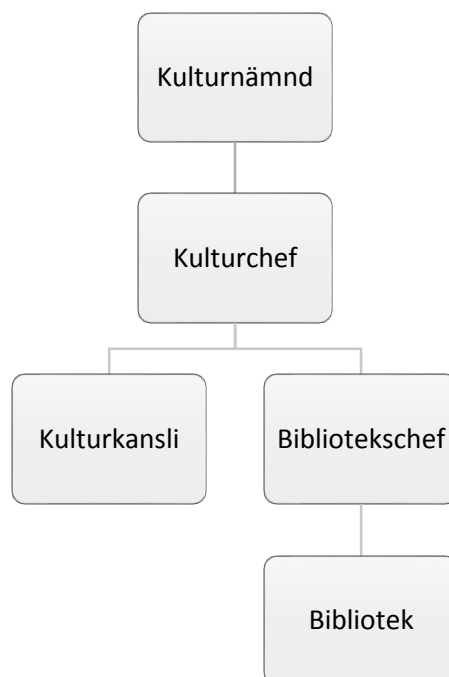
Förvaltningschef: Lars Alkner

Innehållsförteckning	Sidnr
Nämndens uppdrag enligt reglemente	1
<i>Organisationsbeskrivning</i>	1
<i>Uppdragets omfattning</i>	2
Förändringar, utveckling och trender	2
Nämnds mål	
<i>Kvalitet</i>	4
<i>Delaktighet</i>	4
<i>Kompetensförsörjning</i>	5
<i>Klimat</i>	5
Ekonomi	
<i>Driftbudget 2018, -plan 2019-2020</i>	6
<i>Investeringsbudget 2018, -plan 2019-2022</i>	6
Övriga nyckeltal	7
<i>Personal</i>	7
<i>Omsättningstal</i>	7

Nämndens uppdrag enligt reglemente

Nämnden svarar för den allmänkulturella verksamheten, kommunens bibliotek samt konsumentvägledning.

Organisationsbeskrivning



Uppdragets omfattning

Kulturnämnden ansvarar för biblioteksverksamheten. Den styrs av den nationella bibliotekslagen, som ligger till grund för den regionala och den kommunala biblioteksplanen. Biblioteken har ett omfattande samarbete med barn- och utbildningsförvaltningen när det gäller att inspirera barn och unga till läsning. Biblioteken i Rydaholm, Bor, Bredaryd och Forsheda är också skolbibliotek. Det finns även ett bibliotek på Vrån samt en bokbuss med fast turlista. Andra grupper utöver barn och unga som ges hög prioritet är personer med funktionsnedsättning och kommuninvånare med annat modersmål än svenska.

Kulturnämnden är bidragsgivare till föreningar, stiftelser och organisationer som verkar inom kulturområdet samt till studieförbunden. Kulturförvaltningen har en egen programverksamhet som speglar olika konstarter och kulturyttringar i samhället, ofta i samverkan med andra aktörer.

Kulturnämnden köper in och förvaltar konsten i såväl det offentliga rummet som i kommunala lokaler.

Enprocentsregeln för konstnärlig gestaltning tillämpas vid ny-, till- och ombyggnation.

Kulturnämnden arbetar med att bevara och tillgängliggöra kulturarvet i samverkan med bland annat hembygdsrörelsen och Länsmuseet.

Kommunens konsumentvägledning ingår i kulturnämndens verksamhet.

Förändringar, utveckling och trender

När 2018 börjar har stadsbiblioteket och kulturförvaltningen haft öppet i nya lokalerna i Gummifabriken i drygt tre månader. Året kommer att handla mycket om att hitta rutiner och arbetssätt för att hantera allt nytt och få igång den viktiga samverkan inom Gummifabrikskonceptet. Det ställs stora krav på kreativt och hårt arbete för att inom budgeten klara av att hantera alla de behov och problem som alltid uppstår i samband med en stor flytt och förändring av verksamheten.

En stor utmaning är att uppfylla kravet på utökade öppettider på två våningsplan med bibehållen kvalitet, service, säkerhet samt rimliga scheman och arbetsvillkor. För att klara det har kulturnämnden lyft pengar ur resultatfonden till att projektanställa en extra bibliotekarie under hösten 2017 och hela 2018.

Detta skapar förutsättningar för att kunna hantera en annan stor utmaning: att utlåningen precis som i övriga landet går ned. Fortfarande lånas över 200 000 medier ut (2016) och med flytten till Gummifabriken blir det en nystart för det läsfrämjande arbetet, som omfattar både att få befintliga låntagare att låna mer och att nå helt nya grupper som i dag inte besöker biblioteken.

En grupp som ofta söker sig till biblioteken, är de många nyanlända kommuninvånarna. Här behövs kompensutveckling, nya aktiviteter och nya sätt att arbeta med de medier som erbjuds låntagarna.

Digitaliseringen ställer nya krav på biblioteken och bokbussen både i form av kompetensutveckling och investeringar i ny utrustning, programvara och databaser. Det blir än mer påtagligt i och med att stadsbiblioteket även ska vara ett bibliotek för studenterna vid Campus Värnamo. Att bli Campusbibliotek är en spännande utmaning som ställer nya krav, både på kunskap hos personalen och på samverkan med de högskolor runt om i landet som förlägger sina utbildningar till Campus Värnamo.

Vandalorum behöver stöd och samverkan för att fortsätta utvecklas i sin roll som en kulturinstitution av nationellt och internationellt intresse. Sedan tidigare finns ett beslut om ett årligt verksamhetsbidrag från kommunen på en miljon kronor under förutsättning att region och/eller stat går in med medel.

I en tid när källkritiken är satt på undantag, kunskapsrelativismen breder ut sig och polariseringen ökar, är biblioteken och kulturen kanske viktigare än någonsin. Värnamo kommun ska enligt sin vision växa till 40 000 invånare 2035. Bra skola, vård och omsorg är en självklarhet för att vi ska nå dit, men för att locka människor att flytta hit och stanna kvar krävs även något mer. Här spelar kulturen en avgörande roll genom att bidra till ett ökat utbud, fler spännande jobb, mer toleranta attityder och en mer attraktiv boendemiljö.

Hyror/kulturutbud

Hyrorna blir högre i de nya lokalerna i Gummifabriken, vilket kompenseras genom utökad budgetram för kulturnämnden. De exakta hyrorna är dock inte fastställda ännu.

I Cupolen har kulturförvaltningen haft tillgång till teaterscenen utan extra kostnad för egna arrangemang. Vid betalning av hyra för varje användande av auditoriet, livesalen, Svenska Bios salonger eller andra lokaler utöver de egna i Gummifabriken, ökar kostnaderna kraftigt. För att kompensera för detta avsätts 300 000 till förvaltningarnas tillfälliga förhyrningar i Gummifabriken, varav 57 000 kronor tillfaller kulturnämnden.

Trots detta kvarstår problematiken med att det finns mycket höga förväntningar på att Gummifabriken ska innebära en ökning och breddning av kulturutbudet. Om externa aktörer uteblir, är möjligheterna små för Kulturförvaltningen att kompensera för detta med oförändrad eller till och med något minskad programbudget. Det fanns tidigare 350 000 kronor avsatta till "Utökat anslag programverksamhet (Gummifabriken)" som plockades bort inför budget 2016.

Bidrag till föreningar och stiftelser

För stiftelser som sorterar under tekniska utskottet (tidigare medborgarnämnden) sker en årlig indexuppräknings av det totala bidraget från kommunen med 2 procent. För Smålands konstarkiv har det varje år tillförts 20 000 kronor för indexuppräknings, vilket nu motsvarar mindre än två procent. För stiftelserna Åminne bruk och Moens gård har inga medel tillförts för uppräknings. Från 2018 plockas den årliga uppräknings på 20 000 kronor till Smålands konstarkiv bort och ersätts med en uppräknings motsvarande 2 procent av totalsumman av bidragen till alla kulturnämndens stiftelser.

För föreningar som sorterar under tekniska utskottet finns möjlighet att söka bidrag till bl.a. investeringar och ledarutbildning. För föreningar som sorterar under kulturnämnden har dessa möjligheter saknats. Ärenden kring investeringar och andra typer av bidrag har därför varje gång skickats vidare till kommunstyrelsen efter beslut i kulturnämnden, vilket medfört merarbete för alla parter. Från 2018 utökas kulturnämndens budgetram med 100 000 kronor för att användas till investeringsstöd och ledarutbildningsbidrag till föreningar inom kulturområdet. Det innebär att ärendehanteringens förenklas och besluten fattas på rätt nivå, samtidigt som kommunens alla föreningar får mer likvärdiga möjligheter att söka bidrag oavsett vilken nämnd eller utskott de tillhör.

Kultur på recept

I december 2015 startade kultur på recept i Värnamo kommun. Deltagarna är personer i sjukskrivning för stressrelaterade besvär, psykisk ohälsa och/eller smärta som fått remiss från primärvården. I Värnamo startas två grupper per år. Varje grupp har en budget på 45 000 kronor, varav Region Jönköpings län betalar hälften och kulturförvaltningen hälften. Kulturförvaltningen bidrar dessutom med arbetstiden för en koordinator, vilket motsvarar ca 20 procent av en heltid.

I en rapport från Hälsohögskolan i Jönköping 2016 slogs fast att "Kultur på recept är en framgångsrik metod för att öka hälsan, minska sjukskrivning och underlätta arbetsåtergång". Folkhälsorådet i Värnamo kommun ställer sig bakom att satsningen fortsätter.

För att skapa långsiktighet och göra satsningen permanent, utökas kulturnämndens budgetram med 145 000 kronor från 2018, varav 45 000 avser innehållet och 100 000 för att täcka koordinators arbetstid.

Nämndsmål

KVALITET – grunduppdrag av god kvalitet för den vi är till för

Det visar verksamhetens nytta för medborgaren. Vi får ett underlag för verksamhetsutveckling, att vi följer och säkrar verksamhetens kvalitet.

Det ger goda underlag till ledning och nämnd för beslut om resurser och insatser.

Kvalitetsmål formuleras utifrån respektive nämnds/bolags grunduppdrag i förhållande till medborgarna.

Nämndernas och bolagens kvalitetsmål, för sitt grunduppdrag, ska visa god måluppfyllelse inom ekonomiskt given budgetram.

Nämndsmål: Att främja kvalitet och konstnärlig förnyelse. Att främja ett levande kulturarv som bevaras, används och utvecklas.

	Nuläge:		Målnivåer:		
Indikatorer	2016	2017	2018	2019	2020
Antal arr med kulturarvsinriktning/totala antalet arr	9%	5%	5%	5%	5%

DELAKTIGHET - medborgare och medarbetare är delaktiga i kommunens utveckling

Vi vill kommunicera och ge återkoppling avseende mål, resultat och kvalitet.

Vi vill att medborgare och medarbetare ska ha möjlighet att påverka kommunens utveckling.

Externt mål: Värnamo kommun kommunicerar och för dialog om mål och resultat med sina medborgare.

- Medborgare får svar på sina frågor
- Medborgarna har möjlighet att påverka kommunens utvecklingsarbete

Internt mål: Verksamhetsuppföljning av mål, resultat, kvalitet, personal och ekonomi rapporteras sammanhållet. Medarbetarna är insatta i målen för sin arbetsplats och Värnamo kommuns målstyrning

- Medarbetarna är delaktiga i arbetet

Nämndsmål:

Att främja allas möjlighet till kulturupplevelser, bildning och till att utveckla sina skapande förmågor.

Att främja internationellt och interkulturellt utbyte och samverkan.

Att särskilt uppmärksamma barns och ungas rätt till kultur.

	Nuläge:		Målnivåer:		
Indikatorer:	2016	2017	2018	2019	2020
Hålla minst ett lokalt kulturting/år	2	1	1	1	1
Antal arr med internationellt och interkulturellt innehåll/totala antalet arr	15%	18%	20%	20%	20%
Antal arr riktade till unga i åldern 13-19 år/totala antalet arr	13%	15%	15%	15%	15%
Medarbetarundersökning, kvalitetsområde Mål och uppföljning	3,9	4,2	Mäts ej	4,6	Mäts ej
Medarbetarundersökning HME (Hållbart MedarbetarEngagemang) Styrning	78	80	Mäts ej	82	Mäts ej
Medarbetarundersökning, kvalitetsområde Arbetsplatsträffar	3,7	4,0	Mäts ej	4,2	Mäts ej

KOMPETENSFÖRSÖRJNING – arbetsgivare kan anställa de medarbetare de behöver

Genom samverkan kan Värnamo kommun och andra arbetsgivare rekrytera och behålla medarbetare. Medarbetare, vars erfarenheter och kompetens tas till vara och utvecklas, trivs och stannar.

Externt: Värnamo kommun samverkar aktivt med externa aktörer för att främja och underlätta rekrytering för alla arbetsgivare i kommunen.

Människors erfarenheter och kompetens tas tillvara.

Internt: Som en attraktiv arbetsgivare utvecklar och behåller vi våra medarbetare. Värnamo kommun upplevs som en attraktiv arbetsplats.

Nämndsmål:

Att fungera som bibliotek och informationskälla för det livslånga lärandet, inklusive högskoleverksamheten vid Campus Värnamo.

Indikatorer	Nuläge:	Målnivåer:			
	2016	2017	2018	2019	2020
Andel av programstudenterna vid Campus Värnamo som använder sig av biblioteket.	-	50%	60%	70%	75%
Medarbetarundersökning: Hållbart medarbetarengagemang HME, Ledarskap	73	79	Mäts ej	84	Mäts ej
Medarbetarundersökning: Hållbart medarbetarengagemang HME, Motivation	79	81	Mäts ej	83	Mäts ej
Medarbetarundersökning: den enskilda frågan "Vad tror du, har du bytt arbetsgivare om ett år?"	80	84	Mäts ej	88	Mäts ej

KLIMAT – klimatsmarta val underlättas

Klimatet är vår viktigaste framtidsfråga, där allas insats behövs och är viktig. Vi ska skapa goda förutsättningar att göra val som minskar vår klimatpåverkan.

Externt: Kommunens medborgare, företag, föreningar och besökare har stora möjligheter att leva och bedriva verksamhet klimatsmart.

Internt: Värnamo kommun minskar sin klimatpåverkan inom områdena resande och energianvändning.

Nämndsmål:

Att öka medborgarnas kunskaper och medvetenhet om frågor som rör klimat och miljö.

Indikatorer	Nuläge:	Målnivåer:			
	2016	2017	2018	2019	2020
Antal arr som har ett innehåll kring klimat- och miljöfrågor.	7 st	5 st	8 st	10 st	10 st

Ekonomi

Driftbudget 2018 samt –plan 2019-2020

DRIFTVERKSAMHET	Bokslut 2015	Bokslut 2016	Budget 2017 Kf161124	Prel Budget 2018	Prel Budget 2019	Prel Budget 2020
<i>Nettobelopp i tkr utan decimal</i>						
Kulturnämnd	362	330	367	Ange den totala preliminära budgetramen nedan	Ange den totala preliminära budgetramen nedan	Ange den totala preliminära budgetramen nedan
Kulturförvaltning	6 083	5 939	5 777			
Stöd kulturverksamhet	4 418	4 500	4 585			
Programverksamhet	699	743	649			
Bibliotek	12 697	12 844	15 335			
NETTOKOSTNAD	24 259	24 356	26 713	28 200	28 322	28 445

Investeringsbudget 2018 samt –plan 2019-2022

Projektnamn/Projektgruppering	<i>Projektblad nr</i>	Budget 2018	Plan 2019	Plan 2020	Plan 2021	Plan 2022
<i>Belopp i tkr utan decimal</i>						
Inventarier, 2701	KN 001	100	70	63	75	80
IT utrustning, 2705	KN 002	150	270	75	175	80
Konstnärlig gestaltning KN, 2703	KN 003	300	300	300	300	300
Konstnärlig gestaltning TU, 2704	KN 003	700	700	700	700	700
Konstanslag, 2706	KN 004	200	200	200	200	200
Bokbuss, 2702	KN 005				4 500	
SUMMA INVESTERINGAR		1 450	1 540	1 338	5 950	1 360

Övriga nyckeltal

Personal (Underlag erhålls från personalavdelningen)

Nyckeltal	2015	2016	Förändring % 2015-16
Antal årsarbetare (per xx1231)	24	23	-4,2% procentenheter
Sjukfrånvaro i % (helår)	6,27	5,95	-0,32% procentenheter
Medelsysselsättningsgrad i % (per xx1231, tillsvidareanställda)	91,7	91,4	-0,3% procentenheter
Personalomsättning i % (helår, tillsvidareanställda)	15,1	0	-15,1 procentenheter

Pensionsavgångar	2015	2016	Prognos 2017	Prognos 2018	Prognos 2019	Prognos 2020
Antal	3	0	1	1	0	1

Omsättningstal och nyckeltal

(Används för att ytterligare beskriva verksamhetens omfattning, frivillig att använda)

	Bokslut 2015	Bokslut 2016	Budget 2017	Budget 2018	Plan 2019	Plan 2020
Antal utlån	218 745	200 031	200 000	240 000	240 000	240 000
Andel utlån barn/ungdom av totala utlån	53%	55%	55%	55%	55%	55%
Antal besök i stadsbiblioteket	121 245	-	150 000	200 000	200 000	200 000
Antal arrangemang	808	655	400	600	700	800
Barnarr/totala arrangemang	63%	66%	65%	65%	65%	65%