

Verksamhetsplan för medborgarnämnden 2019-2021

Fastställd av: Kommunfullmäktige 20xx-xx-xx, § xxx

Fastställd av: Medborgarnämnden 2018-04-11, § xxx

Dokumentet gäller från: 2019-01-01

Dokumentet gäller för: Medborgarnämnden

Dokumentansvarig: ordf Maria Johansson, förvaltningschef Heidi Skov Ragnar

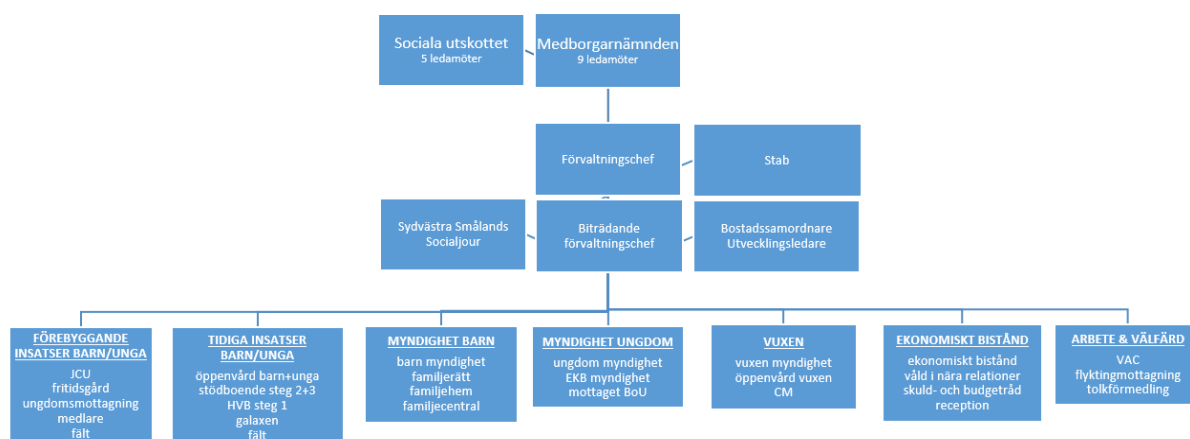
Innehåll

Nämndens uppdrag enligt reglemente	3
Organisationsbeskrivning	3
Uppdragets omfattning	3
Förändringar, utveckling och trender	5
Strategier och metoder.....	7
Nämndsmål.....	9
Ekonomi	13
Driftbudget 2019 samt –plan 2020-2021.....	13
Investeringsbudget 2019 samt –plan 2020-2023	13
Övriga nyckeltal	14
Personal	14
Omsättningstal och nyckeltal	14

Nämndens uppdrag enligt reglemente

Medborgarnämnden fullgör kommunens uppgifter inom socialtjänsten enligt Socialtjänstlagen (SoL) med kompletterande tvångslagstiftning och följdlagar jämte familjerättslig lagstiftning med undantag av det som gäller äldre- och handikappomsorgen. Nämnden ansvarar även för integrationsfrågor, flyktningmottagning, arbetsmarknadsåtgärder och fritidsgårdsverksamhet med koppling till nämndens ansvarsområde.

Organisationsbeskrivning



Uppdragets omfattning

Stab:

Medborgarförvaltningens stab ska arbeta för att underlätta och stödja kärnverksamheten. Staben består av den samlade övergripande stödfunktionen.

Förebyggande insatser barn & ungdom:

Sektionen består av:

JCU (Jobbcenter Unga) riktar sig till ungdomar mellan 16-24 år som varken studerar eller har ett arbete. Ungdomarna anvisas från flera myndigheter och verksamheter. Arbetet med ungdomarna bygger på att hitta individuella lösningar utifrån deltagarnas förmåga och egna mål.

Vidare ligger det förebyggande arbetet i sektionen, innefattande fältverksamhet, ungdomsmottagning och medlare.

Kommunens fritidsgårdsverksamhet är också organiserad på sektionen.

Tidiga insatser barn & unga:

Sektionen består av:

Öppenvården, som ger stöd och behandling för barn/ungdomar och deras familjer. Här ligger även Galaxen, ett samarbete mellan Värnamo-, Gnosjö-, och Vaggeryds kommun, där man arbetar med öppenvårdsinsatser för målgruppen 13-25 år.

Vidare är kommunens HVB-verksamhet samt stödboende organiserade på denna sektion.

Myndighet barn:

Myndighet barn arbetar med utredning och uppföljning av insatser för barn 0-12 år, familjehemsvård och familjerättsliga frågor. I den här sektionen ingår även familjecentralen.

Myndighet ungdom:

Myndighet ungdom arbetar med utredning och uppföljning av insatser för ungdomar 12-20 år, inklusive ensamkommande flyktingbarn.

På sektionen organiseras även barn- och ungdoms gemensamma mottagning.

Vuxensektionen:

Vuxensektionen inom medborgarförvaltningen består av en myndighetsdel och en öppenvårdsdel. Målgruppen för sektionen är personer från 20 år och uppåt. Myndighetsdelen i sektionen arbetar med utredning och uppföljning av insatser för vuxna. Öppenvård ger stöd och behandling för målgruppen.

Ekonomiskt bistånd:

På ekonomisektionen arbetar man med biståndsbedömning och för att stötta individer till egenförsörjning. Till ekonomiskt bistånd hör också arbetet med våld i nära relationer, skuld- och budget rådgivning samt reception.

Arbete och Velfärd:

På medborgarförvaltningen ses integration som en välfärdsfråga och vägen till integration sker genom arbete.

Sektionen Arbete och Velfärd består av:

Värnamo Arbetsmarknadscenter (VAC) som riktar sig till individer över 25 år som står utanför arbetsmarknaden. Verksamheten erbjuder olika aktiviteter som rustar individen för arbetsmarknaden.

På sektionen organiseras även förvaltningens integrationsarbete, kommunens flyktingmottagning av familjer samt kommunens tolkservice.

Sydvästra Smålands Socialjour:

Socialjourens uppdrag är att under jourtid ansvara för de i jouren ingående 10 kommunernas socialjour och under den tiden handlägga akuta situationer enligt LVM, LVU och SoL.

Förändringar, utveckling och trender

Stort fokus kommer fortsatt vara att skapa en attraktiv arbetsplats för att säkerställa personal och minska personalomsättningen. Vidare kommer mycket tid läggas på att implementera framtidens organisation som beslutades i januari 2018. Målet är att organisationen ska skapa en tydlighet och ge förutsättningar för att samverka bättre för kommuninvånarnas bästa.

Stort fokus ligger på att ha hemmaplanslösningar för att i möjligaste mån minska externa placeringar inom HVB. Erfarenhetsmässigt ser man att det bästa för individen är om man kan undvika att flytta individen från det sammanhang där personen känner sig hemma. Dock kan det vara nödvändigt att flyttas från en skadlig hemmamiljö eller bryta ett skadligt beteende. Att ha ett stödboende för ungdomar i kommunen skulle göra att man kan bistå ungdomar på hemmaplan. Genom en kombination av stödboende och behandling via öppenvård kommer förvaltningen ha möjlighet att hjälpa ungdomar i tidigt skede på hemmaplan med möjlighet till fortsatt skolgång eller stöd via JobbCenterUnga (JCU). Tidiga insatser gentemot barn och ungdomar ger bäst resultat. Därför ska förvaltningen ha en fungerande familjecentral, ungdomsmottagning, medling och fältverksamhet. Dessa verksamheter ska tidigt möta barn och ungdomar som behöver hjälp och slussa dem vidare till rätt instans, till exempel till Regionens barn- och ungdomshälsa, Barn och Ungdomspsykiatri (BUP) och även förvaltningens egna myndighetsutövningssektioner. Att komma in i ett så tidigt skede som möjligt är gynnsamt för alla.

Fram till 2017 har förvaltningen arbetat hårt med att bygga upp HVB-verksamheten samt stödboende för de ensamkommande flyktingbarnen. Under 2017 har det dock blivit klart att kommunen inte kommer att ha den efterfrågan på platser som man tidigare räknat med och att ersättningarna från staten minskar rejält. Detta innebär att en översyn görs av verksamheten och samtal har startats med närliggande kommuner för att se över hur man tillsammans kan säkerställa en professionell och högkvalitativ verksamhet. Samtidigt ser förvaltningen även över möjligheten att utveckla stödboendedelen till att innefatta alla ungdomar för att få möjlighet till ovanstående sätt att arbeta.

Ytterligare en utmaning är de ensamkommande barn och ungdomar som kommit till vår kommun och fått uppehållstillstånd, permanent eller tillfälligt. Där behöver förvaltningen aktivt arbeta för att de ska stå på egna ben och bli självgående. I det arbetet krävs samverkan med hela förvaltningens berörda sektioner samt skolan. Under en övergångsperiod kommer ungdomar som väntar på slutligt besked från Migrationsverket att vara kvar i förvaltningens verksamheter på särskilda skäl. Här behöver man noggrant följa de antal ungdomar som finns kvar i verksamheterna i förhållande till adekvat personalstyrka.

Ärenden kopplade till våld i nära relationer växer och innebär ett stort tryck på ekonomienheten. Man kan idag se att minst två heltidstjänster behövs för att hantera ärendemängden, dessutom syns en rejäl ökning av placeringskostnader i samband med dessa ärenden. Ökad ärendemängd inom området innebär i sin tur också ett ökat tryck på andra verksamheter, till exempel barn och unga. Detta leder till behovet av ett mer familjeorienterat arbetssätt och en närmare samverkan mellan personal på de olika enheterna.

Nya målgrupper, utökade målgrupper samt en ökad ohälsa gör att medborgarförvaltningen måste prioritera hårt i de resurser som finns och det kommer bli svårt att tillhandahålla delar av verksamheterna som inte är lagstyrda utan resursförstärkning då inget utrymme finns inom verksamheten idag att omdisponera resurser.

- Exempel på hur förvaltningens uppdrag ändrats är att under åren 2012-2017 har antalet anmälningar, bara inom barn- och ungdom, ökat med 94,5 procent. Som tidigare nämnts så ser förvaltningen även en stor ökning inom området våld i nära relationer.
- Under 2017 kom det nya rekommendationer kopplat till skuld- och budgetrådgivning, vilka innebär att det ska bli enklare att ansöka om skuldsanering. Kommunen är skyldig att lämna skuld- och budgetrådgivning till skuldsatta personer och det gäller även under hela skuldsaneringsförfarandet. Här ser förvaltningen att man kommer behöva ytterligare resursförstärka för att klara det uppdraget. Ytterligare en ny lagstiftning som påverkar kommunen är den kring kommunernas ökade ansvar vid spelmissbruk. Inom det sistnämnda området ser förvaltningen att man kommer behöva vidareutbilda personal för att möta upp behoven.

- För att säkerställa en mer rättssäker och effektiv handläggning vore det önskvärt med en gemensam mottagning för hela individ- och familjeomsorgen. Det skulle innebära att man flyttar personal och arbetsuppgifter från dagens sektioner till denna sektion samt ökar upp antalet resurser med ytterligare en sektionschef för mottagningsenheten.
- Under 2017 hade medborgarförvaltningen inspektion av Arbetsmiljöverket. I Arbetsmiljöverkets inspektionsmeddelande fanns det ett antal påpekande som skulle åtgärdas, bland annat medborgarförvaltningens behov av nya/förändrade lokaler. Det konstaterades att lokalerna var undermåliga såväl storleksmässigt som säkerhetsmässigt. I november 2017 skrevs en avsiktsförklaring för utökning av lokalerna och i början av 2018 påbörjas arbetet med att jobba fram förslag på hur lokalerna ska se ut för att möta förvaltningens utmaningar. Förvaltningen har utsett en projektledare på 50 procent för att hålla samman processen och till sin hjälp har projektledaren förvaltningens arbetsmiljögrupp. Det är viktigt att skapa delaktighet i hur lokalerna ska utformas och att vara lyhörd inför verksamhetens behov. Man kommer även att genomföra studiebesök för att få inspiration och kunskaper om goda lösningar för optimala lokaler.

Strategier och metoder

För att säkerställa att medborgarförvaltningen drivs på bästa och effektivaste sätt kommer samverkan utgöra ett stort fokus för det fortsatta arbetet. Detta gäller samverkan så väl internt som externt. Med en stark samverkan är förhoppningen att förvaltningen kan ge invånarna i Värnamo kommun hjälp och stöd tidigt, allt för att minska lidande och säkerställa att skattepengarna används på bästa sätt.

Det är allmänt vedertaget att förbyggande arbete och tidiga insatser är framgångsfaktorer, trots detta har det varit svårt att få genomslag för det då det är många lagstyrda måsten som ofta tar överhanden. Genom förvaltningens nya organisation vill man stärka dessa två komponenter i förvaltningens arbete. Genom den nya organisationen finns också möjligheter till att stärka den interna samverkan inom förvaltningen och att på så sätt maximera resurserna ut till medborgarna genom att inte dubbelarbeta utan på ett lättare sätt säkerställa att verksamheterna kuggar i varandra.

Under 2017 har stora insatser lagts på att förädla samverkan med skola och Arbetsförmedling för att på så sätt minska utanförskapet för kommuninvånarna. Detta har lett till att det har skapats en hållbar struktur för samverkan och en struktur för att god samverkan inte ska vara personberoende. Dock är det på det viset att struktur bara är en del i att få god samverkan, det är människorna, deras vilja och förståelse för varandras verksamheter som skapar den riktiga effekten av samverkan. Hålla efter och utveckla samverkan med externa aktörer kommer även fortsättningsvis att vara viktigt för medborgarförvaltningen.

Verksamheten för individ- och familjeomsorgen står inför stora utmaningar de nästkommande åren. Dessa utmaningar består bland annat i att säkerställa personal till verksamheten för att skapa förutsättningar för medborgarna i Värnamo kommun att få professionell hjälp och rätt stöd i rätt tid.

En viss ljusning har skett i slutet av 2017 gällande personalförsörjningen och det har varit möjligt att minska antalet konsulter. Ett av skälen till att tjänsterna har tillsatts lyckosamt har berott på att man till viss del har valt att anställa personer som inte är socionomer. Medborgarförvaltningen har, i samverkan med Campus, köpt in högskoleutbildning gällande juridik för de som inte har socionombehörighet och kommer att utbilda dem. Detta är främst angeläget inom barn och unga området, där kommande lagskärpning väntas.

Ytterligare ett sätt att skapa en effektivare och mer attraktiv arbetsplats är att utveckla digitaliseringen inom verksamheten. Förvaltningens målbild kopplat till digitaliseringen är att "Medborgarförvaltningen ska 2021 vara en modern och effektiv verksamhet som möter våra medborgare där de är". Det kommer innebära att verksamhetsutveckling och metodutveckling behöver gå hand i hand med IT/digitaliseringen. Medborgarförvaltningen och omsorgsförvaltningen, med hjälp av upphandlingsförvaltningen, har varit med i Jönköpings kommuns upphandling av verksamhetssystem. Detta har och kommer få stora vinster ekonomiskt. I ett upphandlingsskede är det Jönköpings kommun som har tagit ledningen och lagt mer än 5000 timmar på att få fram ett bra upphandlingsunderlag samt testat olika system. Vidare kommer Värnamo kommun endast att betala för ett verksamhetssystem, till skillnad från dagsläget då båda förvaltningarna har olika verksamhetssystem. Dessutom är 10 av kommunerna i Jönköpings län med i upphandlingen vilket kommer innebära att det är 10 kommuner som kommer ha samma verksamhetssystem. Detta kommer underlätta när personalen byter arbetsplatser och kommuner då besparingar kommer att göras i samband med introduktionen på den nya arbetsplatsen. Under en övergångsperiod om ca tre-sex månader kan medborgarförvaltningen se att man kommer att ha dubbla system, för att säkerställa att arbetet inte blir lidande.

Ett led i att utveckla det förebyggande arbetet med ungdomar är att fortsätta verksamhetsutvecklingen av fritidsgårdsverksamheten. Redan idag har målgruppen för fritidsgården förändrats och numera är man välkommen när man är i åldern 13-18 år. För att kunna ta nästa steg i att skapa en fritidsgård anpassad för högstadiungdomar samt ungdomar som går första året på gymnasiet behövs möjlighet att öppna upp verksamheten redan när skolan slutar. Idag är detta inte möjligt då det bedrivs fritidsverksamhet för omsorgsförvaltningens ungdomar. Ett utvecklingsarbete har påbörjats och ett förslag på hur man skulle kunna dela verksamheten för att få möjlighet att möta upp högstadiungdomarna håller på att jobbas fram. I detta arbete ser man även över möjligheterna att skapa en mötesplats för ungdomar över 18 år, detta då man

upplever ett behov för ungdomar som inte är aktiva i någon idrottsförening, kyrkan eller inte vill hänga på diverse uteställen. I förslaget ser förvaltningen över på vilket sätt man kan utnyttja lokalerna Värnamo kommun där det redan idag finns verksamheter i, men på nya och innovativa sätt. I detta arbete är det viktigt att få med vad ungdomarna önskar och ser, och här har förvaltningen god samverkan med kommunens ungdomssamordnare.

Delaktighet är ett fortsatt fokusområde för medborgarförvaltningen. Delaktighet och möjlighet att påverka sin vardag. För att skapa förutsättningar för detta har förvaltningen jobbat fram en ny struktur som ska bjuda in till delaktighet. Tre arbetsgrupper har inrättats bestående av chef och medarbetare för att arbeta med förbättringsarbete. De tre pågående grupperna arbetar med: kompetensutveckling, rekrytering och introduktion samt rutiner och processer. Detta var områden som pekades ut som utvecklingsområde i Arbetsmiljöverkets tillsyn.

Olika förbättringsförslag har identifierats och lösningar kommer successivt implementeras under 2018, bland annat ett pilotprojekt med friskvårdstimme, översyn av flexibelt arbetssätt, en tydlig struktur för processer och riktlinjer och implementering av uppdaterad säkerhetsrutin. Detta är insatser som förvaltningen också tror skapar större attraktivitet för Värnamo kommun som arbetsgivare.

Nämndsmål

KVALITET – grunduppdrag av god kvalitet för den vi är till för

Det visar verksamhetens nytta för medborgaren. Vi får ett underlag för verksamhetsutveckling, att vi följer och säkrar verksamhetens kvalitet.

Det ger goda underlag till ledning och nämnd för beslut om resurser och insatser.

Kvalitetsmål formuleras utifrån respektive nämnds/bolags grunduppdrag i förhållande till medborgarna.

Nämndernas och bolagens kvalitetsmål, för sitt grunduppdrag, ska visa god målpuppfyllelse inom ekonomiskt given budgetram.

Nämndsmål: Att MBF medverkar till en hållbar livssituation som ger trygghet för dem vi är till för

Indikatorer	Nuläge:		Målnivåer:		
	2017	2018	2019	2020	2021
IFO övergripande:	52%	55%	58%	60%	62%
Nöjdmedborgarindex – Stöd för utsatt personer					
Social barn och ungdomsvård: Ej återaktualiserade barn 0-12 år ett år efter avslutad utredning eller insats, andel (%)	70%	72%	74%	76%	78%
Ej återaktualiserade barn 13-20 år ett år efter avslutad utredning eller insats, andel(%)	63%	65%	68%	70%	72%
Ek.bistånd: Ej återaktualiserade personer med försörjningsstöd ett år efter avslutad försörjningsstöd, andel (%)	73%	75%	78%	80%	82%
Missbruk och beroendevård: Ej återaktualiserade vuxna med missbruk 21+ ett år efter avslutad utredning eller insats, andel (%)	81%	85%	90%	90%	90%

DELAKTIGHET - medborgare och medarbetare är delaktiga i kommunens utveckling

Vi vill kommunicera och ge återkoppling avseende mål, resultat och kvalitet. Vi vill att medborgare och medarbetare ska ha möjlighet att påverka kommunens utveckling.

Externt mål: Värnamo kommun kommunicerar och för dialog om mål och resultat med sina medborgare.

- Medborgare får svar på sina frågor
- Medborgarna har möjlighet att påverka kommunens utvecklingsarbete

Internt mål: Verksamhetsuppföljning av mål, resultat, kvalitet, personal och ekonomi rapporteras sammanhållet.

- Medarbetarna är insatta i målen för sin arbetsplats och Värnamo kommuns målstyrning
- Medarbetarna är delaktiga i arbetet

Nämndsmål: Att MBF har medarbetare som är aktivt deltagande i att driva verksamhetsutveckling. I det är det viktigt för oss att ha med perspektivet från de vi är till för.

	Nuläge:		Målnivåer:		
Indikatorer:	2017	2018	2019	2020	2021
Andelen lyckade kontaktförsök med handläggare. (Tillgänglighetsrapporten)	25%	30%	40%	50%	60%
KKiK mått 3. Hur stor andel av medborgarna uppfattar att de får ett gott bemötande när de via telefon ställt en enkel fråga till kommunen?	100%	100%	100%	100%	100%
Medarbetarundersökning, kvalitetsområde Mål och uppföljning	3,8%		4,2		4,4
Medarbetarundersökning HME (Hållbart MedarbetarEngagemang) Styrning	72		75		77
Medarbetarundersökning, kvalitetsområde Arbetsplatsträffar	3,6		4,0		4,2

KOMPETENSFÖRSÖRJNING – arbetsgivare kan anställa de medarbetare de behöver

Genom samverkan kan Värnamo kommun och andra arbetsgivare rekrytera och behålla medarbetare. Medarbetare, vars erfarenheter och kompetens tas till vara och utvecklas, trivs och stannar.

Externt: Värnamo kommun samverkar aktivt med externa aktörer för att främja och underlätta rekrytering för alla arbetsgivare i kommunen.

Människors erfarenheter och kompetens tas tillvara.

Internt: Som en attraktiv arbetsgivare utvecklar och behåller vi våra medarbetare. Värnamo kommun upplevs som en attraktiv arbetsplats.

Nämndsmål: Att MBF upplevs som en attraktiv arbetsgivare genom att vi har en välmående personal som ges möjlighet att utvecklas och växa inom sitt område.

Indikatorer	Nuläge:		Målnivåer:		
	2017	2018	2019	2020	2021
Medarbetarundersökning: Hållbart medarbetarengagemang HME, Ledarskap	71		75		80
Medarbetarundersökning: Hållbart medarbetarengagemang HME, Motivation	77		80		85
Exempel: Medarbetarundersökning: den enskilda frågan ”Vad tror du, har du bytt arbetsgivare om ett år?”	60		55		50

KLIMAT – klimatsmarta val underlättas

Klimatet är vår viktigaste framtidsfråga, där allas insats behövs och är viktig. Vi ska skapa goda förutsättningar att göra val som minskar vår klimatpåverkan.

Extern: Kommunens medborgare, företag, föreningar och besökare har stora möjligheter att leva och bedriva verksamhet klimatsmart.

Internt: Värnamo kommun minskar sin klimatpåverkan inom områdena resande och energianvändning.

Nämndsmål: Att MBF alltid har en medvetenhet om miljön, så att klimatsmarta och hållbara val underlättas

Indikatorer	Nuläge:	Målnivåer:			
	2017	2018	2019	2020	2021
Andel personbilar och lätta lastbilar i MBF som är miljöklassade 2013 (enligt förordningen 2006:227 §11) ökar	46%	50%	60%	70%	80%
Andelen av MBF:s medarbetare som instämmer i att de har tillgång till information och kunskap för att agera och göra val i sitt arbete som leder till minskad miljöpåverkan	97%	98%	99%	100%	100%

Ekonomi

Driftbudget 2019 samt –plan 2020-2021*

DRIFTVERKSAMHET	Bokslut	Bokslut	Budget	Prel	Prel	Prel
<i>Nettobelopp i tkr utan decimal</i>	2016	2017	2018	Budget	Budget	Budget
			Kf 171130	2019	2020	2021
Medborgarnämnd	2 030	2 011	2 184	2 213	2 242	2 271
Medborgarförvaltning gem	18 981	18 290	18 332	16 742	16 682	16 682
Myndighet Barn	26 736	36 318	24 380	24 380	24 380	24 380
Vuxen	13 784	15 461	13 080	12 763	12 763	12 763
Ekonomiskt bistånd	37 631	36 733	30 392	32 239	32 239	32 239
Förebyggande insatser Barn/Unga	28 797	9 056	10 900	10 900	10 900	10 900
Myndighet Ungdom	29 381	23 097	11 670	11 670	11 670	11 670
Arbete & Valfärd	-3 068	5 070	14 866	14 866	14 866	14 866
Tidiga insatser Barn/Unga	-25 177	-11 484	7 673	7 673	7 673	7 673
NETTOKOSTNAD	129 095	134 552	133 477	133 446	133 415	133 444

* Driftbudget har anpassats efter ny organisation som gäller från och med 2018-09-01

Investeringsbudget 2019 samt –plan 2020-2023

(vid många projekt, gruppera upp projekten till grupper i nedanstående tabell)

Projektnamn/Projektgruppering		Budget	Plan	Plan	Plan	Plan
<i>Belopp i tkr utan decimal</i>	<i>Projektblad nr</i>	2019	2020	2021	2022	2023
Medborgarnämnden	001	3 680	1 365	1 205	1 205	1 205
SUMMA INVESTERINGAR		3 680	1 365	1 205	1 205	1 205

Övriga nyckeltal

Personal

Nyckeltal	2016	2017	Förändring % 2016-17
Antal årsarbetare (per xx1231)	196	200	+2,0%
Sjukfrånvaro i % (helår)	8,38	7,82	-0,56 procentenheter
Medelsysselsättningsgrad i % (per xx1231 tillsvidareanställda)	96,2	96,9	+0,7 procentenheter
Personalomsättning i % (helår, tillsvidareanställda)	16,9	16,1	-0,8 procentenheter

Pensionsavgångar (beräknat vid 65 års ålder)	2016	2017	Prognos 2018	Prognos 2019	Prognos 2020	Prognos 2021
Antal	6	4	6	3	4	2

Omsättningstal och nyckeltal

(Används för att ytterligare beskriva verksamhetens omfattning, frivillig att använda)

	Bokslut 2016	Bokslut 2017	Budget 2018	Budget 2019	Plan 2020	Plan 2021
Invånare totalt, antal	33 906	34 206	34 323	34 543	34 783	35 043
Kostnad arbetsmarknadsåtgärder, kr/inv	1216	1153	1244	1236	1228	1219
Kostnad flyktingmottagning, kr/inv	1978	1562	1325	1317	1307	1298
Kostnad barn- och ungdomsvård, kr/inv	2312	2480	1888	1875	1861	1849
Kostnad missbrukarvård vuxna, kr/inv	555	546	507	504	500	497
Kostnad ekonomiskt bistånd, kr/inv	1149	1111	945	939	932	926
Kostnad individ- och familjeomsorg, kr/inv	4016	4259	3340	3318	3294	3271
Total kostnad, Tkr						
Kostnad arbetsmarknadsåtgärder	41229	39428	42712	42706	42700	42712
Kostnad flyktingmottagning	67066	53419	45494	45481	45468	45494
Kostnad barn- och ungdomsvård	78390	84835	64790	64767	64744	64790
Kostnad missbrukarvård vuxna	18817	18678	17407	17399	17391	17407
Kostnad ekonomiskt bistånd	38957	38002	32444	32438	32431	32444
Kostnad individ- och familjeomsorg	136164	145686	114641	114604	114566	114641