

Verksamhetsplan för samhällsbyggnadsnämnden 2019-2021



Fastställd av: Kommunfullmäktige 20xx-xx-xx, § xxx

Fastställd av: Samhällsbyggnadsnämnden 2018-03-21, § 92

Dokumentet gäller från: 2019-01-01

Dokumentet gäller för: Samhällsbyggnadsnämnden

Dokumentansvarig: ordförande Håkan Johansson, förvaltningschef Conny Eskilson

Innehåll

Nämndens uppdrag enligt reglemente	3
Organisationsbeskrivning	3
Uppdragets omfattning	4
Förändringar, utveckling och trender	6
Strategier och metoder.....	10
Nämndsmål.....	10
Ekonomi	15
Driftbudget 2019 samt –plan 2020-2021	15
Investeringsbudget 2019 samt –plan 2020-2023	15
Övriga nyckeltal	16
Personal	16

Nämndens uppdrag enligt reglemente

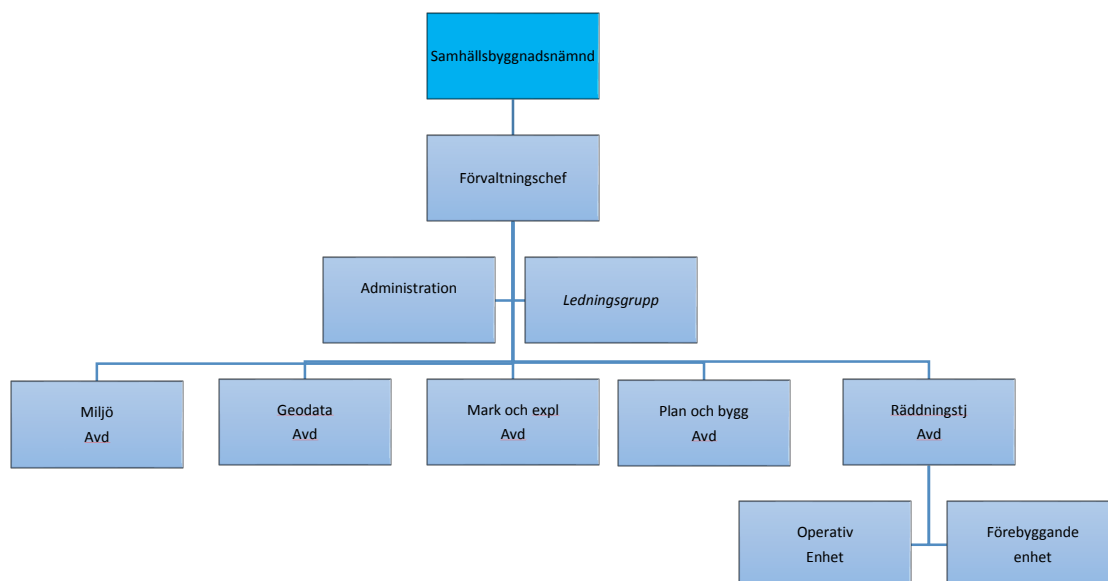
Samhällsbyggnadsnämnden fullgör kommunens uppgifter inom miljö- och hälsoskyddsområdet, plan- och byggnadsväsendet samt är kommunens räddningsnämnd.

Nämnden ansvarar för att leda och samordna den översiktliga planeringen av användningen av mark och vatten, att leda och samordna mark- och bostadspolitiken, att tillse att en tillfredsställande markberedskap upprätthålls samt att bostadsförsörjningen och samhällsbyggandet främjas.

Nämnden fullgör kommunens uppgifter inom områdena skydd mot olyckor, brandfarliga och explosiva varor och om åtgärder för att förebygga och begränsa följderna av allvarliga kemikalieolyckor.

Nämnden fullgör vidare de uppgifter som ska utföras av den kommunala nämnd som svarar för livsmedelsfrågor, alkohol- och tobaksfrågor, trafikfrågor, mark- och exploateringsfrågor, lagen om handel med vissa receptfria läkemedel samt smittskyddslagen.

Organisationsbeskrivning



Administrativ avdelning:	Reception, posthantering, diarium, ekonomi, personal-administration, arkiv, debitering, nämndadministration m m.
Miljöavdelning:	Miljö- och hälsoskydd, livsmedel, tillsyn, alkoholfrågor m.m.
Geodataavdelningen:	Mätning, beräkning, kartframställning, förrätningsförberedelser, GIS-verksamhet m m.
Mark- och exploateringsavdelning:	Köp och försäljning av mark och fastigheter, upprätta exploateringsavtal och markavtal, genomförandefrågor, bostadsförsörjningsprogram, exploateringsprogram m.m. Hantera servituts- och fastighetsbildningsfrågor samt drift av kommunens markreserv.

Plan- och byggavdelning:	Översiktsplanering, stads- och landskapsutvecklingsprojekt, kultur- och naturmiljöfrågor, trafikplanering, hållbar samhällsutveckling, detaljplanering, bygglov, bygginspektion, tillsyn, trafikfrågor, tillgänglighet, kulturmiljöfrågor, bostadsanpassning, strandskydd.
Räddningstjänsten:	Skydd mot Olyckor (LSO) med tillhörande förordning (FSO), åtgärder inför och vid extraordinära händelser i fredstid och höjd beredskap (LEH), kommunens krisberedskap samt hantering Brandfarliga och Explosiva varor(LBE).
Förebyggande enheten:	Inom enheten förebyggande ligger primärt tre delområdena samordna, stödja och myndighetsutövning.
Operativa enheten:	Enheten har till uppgift att bistå de som vistas och bor i kommunen vid nödläge. Inom verksamheten operativt ligger primärt tre delområdena förbereda, utföra och efterhantera.

Uppdragets omfattning

Geodataavdelningen

- Tillhandahålla geodata av god kvalitet som underlag till kommunens olika processer.
- Ha god framförhållning och bra samarbete med Lantmäteriet gällande fastighetsredovisning
- Främja användning och verka för ökad tillgänglighet av kommunens geodata för tjänstemän, politiker, medborgare och näringsliv.
- Vara en servicefunktion till övriga verksamheter i Värnamo kommun gällande förmedling, analyser och presentation av geodata.
- Tillhandahålla specialistkompetens och verka som rådgivare inom ämnet GIS i olika förvaltningsövergripande projekt där geodata ingår.
- Tillhandahålla utbildning inom GIS för olika typer av användare.
- Utarbeta förslag till åtgärdsplaner inom GIS
- Implementera nationella och regionala geodatastrategier.
- Initiera och driva utvecklingsåtgärder inom geodataområdet i kommunen.
- Verka för digitalisering och användning av geodata i e-tjänstlösningar.

Mark- och exploateringsavdelningen

Mark- och exploateringsavdelningen erbjuder mark- och exploateringstjänster och fastighetsjuridisk kompetens i kommunens externa och interna arbete. Avdelningen företräder kommunens intressen så att avtal, exploatering och markanvändning bidrar till att utveckla kommunens attraktivitet för verksamheter och boende.

Miljöavdelningen

Miljöavdelningen representerar samhällsbyggnadsnämnden som lokal miljömyndighet och bedriver myndighetsutövning enligt ett flertal lagstiftningar. Miljöavdelningen handlägger tillståndsärenden och anmälningar, genomför kontroller inom områdena miljöskydd, hälsoskydd, livsmedel, receptfria läkemedel, alkohol, tobak och smittskydd, och kan som myndighet ta beslut som är tvingande för den som är berörd. Miljöavdelningen svarar även för information, rådgivning och förebyggande verksamhet inom de olika arbetsområdena. I arbetet ingår att följa utvecklingen.

Arbetet på miljöavdelningen präglas till stor del av den stora ärendemängd och den stora bredd som arbetsuppgifterna har. Likaså av alla nya föreskrifter och annat regelverk som myndigheten har att bedriva tillsyn enligt.

Miljötillsyn sker på industrier och andra miljöfarliga verksamheter inom kommunen. Syftet med tillsynen är att minska utsläppen av föroreningar till mark, vatten och luft samt att hanteringen av kemikalier och farligt avfall sker på ett godtagbart sätt. Tillsyn sker också över förorenade områden, där tillsynsansvaret omfattar såväl pågående som nedlagda verksamheter.

Tillsynen inom hälsoskyddsområdet syftar till att motverka olägenhet för människors hälsa. Hälsoskyddstillsynen omfattar ett brett arbetsområde, bland annat inomhusmiljö i skolor, förskolor och bostäder där frågor kring buller, ventilation, städning, fukt, mögel, radon etc. handläggs. Tillsynen omfattar även lokaler för hygienisk behandling, bassängbad mm.

Målet inom livsmedelstillsynen är säkra livsmedel och att livsmedelshanteringen är redlig. Offentlig kontroll innebär att kontrollera att livsmedelslagstiftningen följs i alla led bland annat genom inspektion, provtagning och revision. Målsättningen ska nås genom regelbunden och aktiv offentlig kontroll.

Kontroll av handel med receptfria läkemedel genomförs av kommunerna, men det är Läkemedelsverket som är tillsynsmyndighet och meddelar förelägganden och förbud. Kommunerna rapporterar brister till Läkemedelsverket.

Alkoholtillsyn har dels ett förebyggande syfte och dels ett korrigerande. Tillsynsarbetet delas in i förebyggande tillsyn, inre tillsyn, samordnad tillsyn samt yttre tillsyn. Kontrollen innefattar bland annat lämplighet hos sökanden, finansiering och ekonomiska förhållanden och att alkoholservering sker i enlighet med det givna tillståndet och inte bryter mot gällande lag i övrigt.

Tobakstillsynen innebär bl.a. att kontroll av ålder hos kunder sker och att skyltar informerar om åldersgräns. Dessutom att försäljaren har anmält försäljningen och att det finns egenkontrollprogram för verksamheten.

Plan och byggavdelningen

Plan- och byggavdelningen har kompetens inom fysisk planering, bygg-, trafik- och tillgänglighetsfrågor, bostadsanpassning, natur- och kulturmiljö och markupplåtelse.

Avdelningens huvuduppdrag är handläggning av lov, bostadsanpassning, tillstånd, fysisk planering, leverera planeringsunderlag, ta fram översiktsplan och andra strategiska dokument och tillhandahålla underlag för strategiska beslut enligt flertalet lagstiftningar.

I uppgifterna ingår att hantera anmälan, tillståndsgivning, tillsyn, utredning, service, intern och extern samverkan, projekt, rådgivning, dispensgivning. Enheten har även i uppgift att ta fram lokala trafikföreskrifter, lämna yttranden till andra myndigheter, företräda nämnden vid förhandlingar och domstolsprövningar.

Arbetet på avdelningen präglas av stor ärendemängd och omfattande arbetsuppgifter. Likaså hanteringen av nya föreskrifter och annat regelverk som myndigheten har att förhålla sig till.

Räddningstjänsten

Räddningstjänstens *olycksförebyggande* arbete med skydd mot olyckor innebär att kommunen skall underlätta för den enskilde att fullgöra sin skyldighet, utöva tillsynsverksamhet och

samverka med andra inom skade- och olycksförebyggande arbete samt bedriva förvaltningens olycksförebyggande verksamhet enligt handlingsprogram inom Värnamo kommun som innefattar områdena samordna, informera samt kontrollera. Exempel på detta kan vara externutbildning, information, skolutbildningar, kommunal säkerhetsutbildning, tillsyn, tillstånd brandfarlig vara och rengöring/brandskydds kontroll.

Räddningstjänstens *operativa* arbete utgör förvaltningens förberedelse för, akut avhjälpande samt efterarbete vid olyckor inom (och utanför) Värnamo kommun och innefattar områdena förbereda, utföra samt efterhantera. Exempel på detta kan vara övning, materielvård, insatsstöd, kamratstöd och POSOM. Deltiden är en stor del i vår organisation där räddningspersonal anställda hos andra arbetsgivare på kort tid rycker ut och är redo för att hantera olyckor.

Trygghetsservice är verksamheten där vi ansvarar för drift och support av trygghetslarm i Värnamo Kommun enligt socialtjänstlagen och behov bedömt av omsorgsförvaltningen. Vi utför även fixartjänst hos ålderspensionärer eller medborgare med särskilda behov för att förhindra fallolyckor i hemmet.

Samhällets *krisberedskap* syftar till att upprätthålla de grundläggande och samhällsviktiga funktionerna vid samhällsstörningar. Räddningstjänsten har här samordningsansvaret för dessa frågor i kommunen. Åtgärder för att förbättra vår krisberedskapsförmåga kan handla om risk- och sårbarhetsanalyser, åtgärdsplaner, samordna i det geografiska området, utbildning och övning, mm.

Olycksundersökning är också en viktig del i vår verksamhet. När en räddningsinsats är slutförd skall kommunen se till att olyckan undersöks för att i skäligen omfattning klarlägga orsakerna till olyckan, olycksförloppet och hur insatsen har genomförts. Förbättringsåtgärder skall därefter implementeras i verksamheten.

Förändringar, utveckling och trender

Hur kommunen i övrigt utvecklas är också starkt beroende av aktiviteten i näringslivet och byggandet. Men även kultur- och utbildningsinsatser, utvecklingen av handel och turism och möjligheten till goda kommunikationer är viktiga förutsättningar för att kommunen ska kunna nå sina uppsatta mål.

Verksamheten bör fokuseras på behovet av erforderlig strategisk översiktlig planering. Fördjupning av översiktsplanen för centralorten behöver aktualiseras. Att upprätthålla en god fortlevnad för de mindre orterna är en nyckelfråga.

Efterfrågan på hållbar stadsutveckling blir allt tydligare. En bra miljö och attraktiva platser där människor trivs är en viktig grund för god livskvalitet och hög attraktionskraft. En stadsutveckling som skapar trygga miljöer, som motverkar segregation och utanförskap är också viktigt för att kommunen ska nå sitt mål.

Miljömålen är ett centralt verktyg i kommunens arbete för en hållbar utveckling. En viktig utgångspunkt i detta arbete är helhetssynen och helhetstänkandet. Arbetet med miljömålen ska vara inriktat på att till nästa generation kunna lämna över ett samhälle där de flesta av de stora miljöproblemen är lösta. Det finns förväntningar både från nationellt, regionalt och lokalt håll på kommunens arbete med miljömålen. Miljömålen ska ligga till grund för förvaltningens arbete med prövning, tillsyn och planering. Diskussionen om cirkulär ekonomi och ekosystemtjänster kommer att medföra ett nytt och vidgat arbetssätt.

Frågan om förändringar i klimatet och effekterna av klimatpåverkan är högaktuell. Detta kommer att innebära nya EU-strategier och regelverk, liksom andra internationella regelverk, slås fast och ska implementeras på nationell nivå för att sedan få genomslag på regional och lokal nivå.

Arbetet med vattenfrågor blir allt viktigare och kommer att innebära ökade krav på kommunen.

Flera av de aktuella förändringarna innebär ökade arbetsuppgifter. Omfattningen av tillsyns-, prövnings- och planeringsverksamhet påverkas av tillgängliga resurser. Hur mycket som kan göras och vad som kan åstadkommas styrs till stor del av tillgängliga resurser.

De ökande arbetsinsatserna kräver mer personal. Det är en stor konkurrens på arbetsmarknaden om kunniga medarbetare. Detta kan tidvis skapa stor personalrörlighet. För samhällsbyggnadsförvaltningen är kunnig personal en av de viktigaste resurserna. Det är därför viktigt för förvaltningen att kunna rekrytera bra personal, men ännu viktigare är att kunna behålla den.

Förvaltningens verksamhet utgör ekonomiskt en mycket liten del av kommunens verksamhet. Däremot är den strategiskt mycket viktig. Att ärendehantering fungerar tillfredsställande och att den strategiskt viktiga planeringsverksamheten har erforderlig omfattning påverkar samhällets utveckling.

Geodataområdet

Användningen av GIS i Värnamo kommun ökar och ger förutsättningar för ökad tillväxt, tydlig kommunikation och beslut av hög kvalitet. Vi ser en ökad efterfrågan på GIS-analyser, ett exempel är tillgängligheten till miljörelaterade geodata som gör det möjligt att skapa underlag som underlättar arbetet för minskad klimatpåverkan. Men också från de s.k. mjuka förvaltningarna t.ex. användandet av GIS i undervisning m.m.

För att förbättra samspelet med medborgare och näringsliv måste processerna inom offentlig förvaltning i möjligaste mån digitaliseras. Digitaliseringen ger förutsättningar för ökad tillgänglighet av information för tjänstemän, politiker, medborgare och näringsliv. Ett exempel är E-tjänster som underlättar dialogen mellan kommunen och medborgare och att dela sina geodata med dessa.

Standardisering av geodata blir allt viktigare, detta gäller särskilt i situationer där flera aktörer löpande behöver samarbeta kring kart- och lägesrelaterad information. För att ytterligare öka nyttan krävs att viktiga geodata, t.ex. kring samhällsplanering och samhällsbyggande, är öppna för alla att avgiftsfritt använda och sprida vidare utan restriktioner för användningen.

Användandet av drönare möjliggör en snabb och effektiv datainsamling vilket kommer att bli allt viktigare för att kunna försörja/stödja samhällsbyggnadsprocessen.

Mark-och exploatering

Det är idag ett starkt fokus på den bostadsbrist som råder i landet och vilket även återspeglar sig inom Värnamo kommun. Diskussioner pågår nationellt och lokalt för hur man ska komma tillrätta med problemet. I arbetet med att uppnå kommunens vision om 40 000 invånare 2035 har samhällsbyggnadsnämnden en strategiskt viktig roll.

Efterfrågan på exploateringsbar mark och lägenheter i olika former ökar i takt med att kommunen nu växer i allt snabbare takt. Detta återspeglas framför allt i en brist på lägenheter i Värnamo centralort vilket är ett resultat av för liten byggnation i närtid. Som utpekad stationsort för kommande höghastighetsbana ställs kommunen för framtida utmaningar för vilka man redan nu måste ta höjd.

Under året färdigställs och påbörjas byggnation av ca: 150 lägenheter i huvudsak inom Värnamo centralort. Beståndet består av hyreslägenheter, bostadsrätter, färdigproducerade småhus med äganderätt av olika slag samt tomter för eget bebyggande. Detta är tyvärr något mindre än under

2017 vilket är ett resultat av tidigare eftersläpning av antagna detaljplaner. Under 2019 ser denna bild åter ljusare ut.

Kommunen ser framför sig en fortsatt stark expansion och har i kommande investeringsplan tagit höjd för ytterligare exploateringar i samma takt som vi nu är vana vid sedan något år tillbaka.

I takt med att kommunen växer och blir mer attraktiv ställs också ökande krav på framtagande av nya tomter för enskilt bebyggande. Kommunen har här svårigheter att tillmötesgå den ökande efterfrågan av tomter genom den kommunala tomtkön trots att vi lyckas släppa runt 20 tomter per år vilket är mer än vad kommunen varit van vid.

Värnamo kommun och framför allt Värnamo centralort fortsätter att växa och utvecklas på ett positivt sätt. Det är viktigt att i en starkt växande kommun inte göra avkall på framtagandet av attraktiva tomter med stort värde för marknaden och den sökande och som är hållbara över tid.

Värnamo är fortfarande en för liten kommun och stad för att ha råd med en mindre bra exploatering.

Det är bättre att ta fram attraktiva tomter och områden där vi vet att den sökanden vill bo än stora områden i fel lägen som riskerar att stå tomma över tiden. Vi ska fortsatt vara noggranna i val av och innehåll i våra framtida exploateringsområden.

Försäljningen av markområden på verksamhetsområdet Bredasten samt till viss del inom området Vita Rör fortgår med en stark utvecklingskurva. Detta medför att en ny del av Vita Rörs verksamhetsområde byggs ut under första halvåret av 2018. En utbyggnad av etapp tre inom Bredastens verksamhetsområde planläggs och projekteras under 2018. Planerad utbyggnad under perioden 2019-2020.

Det är viktigt att verksamheten ges personella och ekonomiska möjligheter att utvecklas framöver i samma takt som kommunen växer.

En god framförhållning gällande den kommunala markreserven samt en god planberedskap i rätt läge är en del av nycklarna för en ökad tillväxt i kommunen. Lantmäteriåtgärderna som följer på ett genomförande av en ny detaljplan är en process som idag tar lång tid och vilket kan innebära att kommunen går miste om etableringar. Här måste kommunen påverka myndigheten och regering så att en snar förbättring kommer till stånd.

Kommunen har genom mark- och exploateringsavdelningen infört ett moderniserat regelverket för den kommunala tomtkön. Förhoppningen är att tomtkön ska vara en aktiv kö som kan ge oss som kommun ett bättre planeringsstöd inför vilka boenden som efterfrågas och var dessa ska ligga.

Miljöområdet

Samhällsbyggnadsförvaltningen har en viktig roll som miljöövervakare inom kommunen.

I denna roll ingår tillsyn av olika verksamheter, men även att utföra viss provtagning och mätning av luft och vatten. Att strategiskt angelägna undersökningar och projekt genomförs har också stor betydelse för samhällets fortsatta utveckling.

Arbetsinsatserna med förorenade områden måste prioriteras och under 2018 kommer en större resurs att läggas på att öka kunskapen om tidigare identifierade objekt och att åtgärda/sanera dessa. Kunskap och resurs inom området behövs även i samband med att detaljplaner tas fram, vid byggnationer och när andra markarbeten utförs inom våra tätorter.

Även arbetet inom hälsoskyddsområdet behöver under de närmaste åren ges mer resurs. Skolor, förskolor, hygienlokaler, bostäder etc. behöver tillsyn på ett mer regelbundet sätt.

En utmaning måste också vara att kunna påverka den enskildes sätt att förhålla sig till sin egen miljöpåverkan och hur miljöbelastningen kan minskas. Detta görs inte i första hand genom myndighetsutövning eller via lagstiftning.

I Värnamo kommun finns ett stort antal små företag, s.k. U-objekt. Miljöbelastningen från varje företag är sannolikt mindre, men sammantaget kan påverkan vara negativ för miljön och tillsynsmyndigheten behöver lägga resurs även på dessa företag.

Ett mer omfattande och reglerat samarbete med grannkommunerna bör införas inom områdena livsmedelskontroll och alkoholtillsyn. Kommunernas resurser inom dessa områden är begränsade och myndigheterna känsliga då handläggare av olika skäl inte är i tjänst.

Plan- och byggavdelningen

Avdelningen kommer att arbeta på att ta en större och tydligare roll i samhällsplaneringen med fokus på hållbar och mänsklig tillväxt. Avdelningen kommer att verka för en attraktivare arbetsplats för att behålla och få rätt kompetenser till verksamheten. Förbättra rutiner och öka servicen både gentemot den externa kunden och gentemot andra förvaltningar inom den kommunala organisationen.

Räddningstjänsten

40000 invånare 2035: Värnamo kommuns positiva utveckling med ökad inflyttning av både invånare och verksamheter ger en ökad risk vilket ställer högre krav på räddningstjänstens förebyggande- och operativa arbetet.

Höjd beredskap: Under senare år har ett nationellt arbete påbörjats att återta förmågan för åtgärder vid höjd beredskap. Höjd beredskap har varit nedprioriterat till förmån för utveckling av den nationella krisberedskaps-förmågan. Under kommande år ligger ett omfattande arbete både på regional och lokal nivå att återta och anpassa åtgärder vid höjd beredskap för 2017 års förutsättningar. I lag (2006:544) om kommuners och landstings åtgärder inför och vid extraordinära händelser i fredstid och höjd beredskap, pekar tydligt på kommunens ansvar. Detta arbete kommer att kräva en särskild insats för att identifiera behov och rimliga ambitionsnivå för Värnamo kommun.

Samhällsbyggnadsförvaltningen – Omsorgsförvaltningen: 2011 övertog räddningstjänsten kommunens Fixartjänst och 2015 övertog räddningstjänsten ansvaret för support av trygghetslarm, båda dessa verksamheter från omsorgsförvaltningen. Detta är en positiv verksamhetsutveckling vid räddningstjänsten och har inneburit en mycket bra dialog och samverkan med Omsorgsförvaltningen. Denna dialog har identifierat ytterligare områden och möjliga steg att samordna verksamheterna i syfte att merutnyttja resurser, utveckla stödet och omsorgen för invånare i Värnamo kommun. En fortsättning i detta positiva utvecklingsarbete förutsätter politisk viljeinriktning, beslut och resurser för att gå vidare i ett gemensamt samordningsprojekt.

Personal till deltidsorganisationen: Ett återkommande behov är att rekrytera och utbilda personal i deltidsorganisationen. Denna personalomsättning är både hög och kostsam för kommunen. Räddningstjänsten ser behov av att klarlägga förutsättningarna att kombinera kommunanställning och anställning som räddningspersonal i beredskap.

Samverkan och utveckling: Räddningstjänstens kompetens och resurser blir alltmer efterfrågat i andra sammanhang än utryckningstjänst. Detta är både en målinriktad och positiv utveckling för att använda såväl resurser som kompetens på bredden för det kommunala behovet av trygghet och

säkerhet. Utvecklingen ställer krav på kompetens och möjlighet att samverka både inom kommunen och i länet (RäddSam F och F-Samverkan) i olika sammanhang. I dagsläget taktar inte räddningstjänstens resurser och kompetens med denna positiva utveckling utan ett behov finns för att möta denna efterfrågan.

Strategier och metoder

Digitaliseringen kommer att medföra nya utmaningar. Flera av nämndens verksamheter kommer att behöva utvecklas för att möta ökande krav på tjänster och delaktighet från medborgarna. Denna spännande utmaning kommer att medföra nya arbetssätt som på sikt kan spara tid, men som under införandet kommer att innebära en extra arbetsbelastning och att vissa tjänster behöver omvandlas.

För att kunna uppfylla sina målsättningar är det viktigt för verksamheten att kunna rekrytera och behålla personal. Eftersom verksamheten är inne i en stark utveckling är behovet av erfarenhet och kompetens en viktig del för att kunna möta utvecklingen. Det är viktigt att det finns möjlighet till kompetensutveckling så att verksamheten kan följa med i den snabba utveckling som verksamheten står inför.

Det blir allt viktigare att skapa delaktighet och informera om pågående planer och projekt. Detta kan ske genom t.ex. workshops, medborgardialoger och utställningar. Att kommunicera med olika intressenter är viktigt och ställer krav på verksamheten att kunna visualisera och redovisa planer och projekt på ett tydligt och informativt sätt.

En ökad samverkan inom kommunen, mellan kommuner och inom olika regioner kommer att vara nödvändigt för att klara de utmaningar som verksamheten står inför.

Nämndsmål

KVALITET – grunduppdrag av god kvalitet för den vi är till för

Det visar verksamhetens nytta för medborgaren. Vi får ett underlag för verksamhetsutveckling, att vi följer och säkrar verksamhetens kvalitet.

Det ger goda underlag till ledning och nämnd för beslut om resurser och insatser.

Kvalitetsmål formuleras utifrån respektive nämnds/bolags grunduppdrag i förhållande till medborgarna.

Nämndernas och bolagens kvalitetsmål, för sitt grunduppdrag, ska visa god målluppfyllelse inom ekonomiskt givet budgetram.

Nämndsmål: 1

Planering och exploatering: En attraktiv stadsbyggnad som präglas av hållbar arkitektur, trygghet och tillgänglighet.

	Nuläge:		Målnivåer:		
Indikatorer	2017	2018	2019	2020	2021
Antal nya bostäder som möjliggörs av nya detaljplaner. SKL, Öppna		250		250	

jämförelser Planläggning och tidsåtgång.					
Hur ser du på hur trivsam bebyggelsen är. SCB Medborgarundersökning, fråga A3:3	6,8	7,0	7,2	7,5	

Nämndsmål: 2

Myndighetsutövning: Kontakt med kommunen präglas av professionalitet och samordning. Handläggningen är effektiv, rättssäker och kompetent. I kontakt med kommunens myndighetsutövning upplever medborgaren en hög grad av serviceskänsla och mervärde.

	Nuläge:		Målnivåer:		
Indikatorer	2017	2018	2019	2020	2021
Löpande insikt NKI SKL	78	79	80	82	
Svenskt Näringsliv, företagsklimat	4,1	4,2	4,5	4,7	

Nämndsmål: 3

Medborgarstöd: Medborgare och de som vistas i kommunen upplever att kommunens stöd präglas av professionalitet och samordning. Stödet är kompetent, effektivt och anpassat. I kontakt med kommunens stöd upplever medborgaren en hög grad av serviceskänsla och mervärde.

	Nuläge:		Målnivåer:		
Indikatorer	2017	2018	2019	2020	2021
SCB Medborgarundersökning- Bemötande och tillgänglighet	60	62	64	68	

Nämndsmål: 4

Utryckningstjänst: Medborgare och de som vistas i kommunen upplever att kommunens utryckningstjänst präglas av professionalitet och samordning. Hjälpen är kompetent, snabb och effektiv. I kontakt med kommunens utrycknings-verksamhet upplever medborgaren en hög grad av trygghetskänsla och mervärde.

	Nuläge:		Målnivåer:		
Indikatorer	2017	2018	2019	2020	2021
SKLs Öppna jämförelser: Responstiden för räddningstjänst dvs. tid från 112-samtal till första resurs är på plats skall vara max 10 min.	9,2	10,0	10,0	10,0	10,0
CORE: Andelen heltidsbrandmän som uppnår den årliga övningstiden på 150 timmar.	80 %	80 %	80 %	80 %	80 %
CORE: Andelen heltidsbefäl som uppnår den årliga övningstiden på 50 timmar.	80 %	80 %	80 %	80 %	80 %

CORE: Andelen deltidsbrandmän som uppnår den årliga övningstiden på 50 timmar.	90 %	80 %	80 %	80 %	80 %
---	------	------	------	------	------

DELAKTIGHET - medborgare och medarbetare är delaktiga i kommunens utveckling

Vi vill kommunicera och ge återkoppling avseende mål, resultat och kvalitet. Vi vill att medborgare och medarbetare ska ha möjlighet att påverka kommunens utveckling.

Externt mål: Värnamo kommun kommunicerar och för dialog om mål och resultat med sina medborgare.

- Medborgare får svar på sina frågor
- Medborgarna har möjlighet att påverka kommunens utvecklingsarbete

Internt mål: Verksamhetsuppföljning av mål, resultat, kvalitet, personal och ekonomi rapporteras sammanhållet.

- Medarbetarna är insatta i målen för sin arbetsplats och Värnamo kommuns målstyrning
- Medarbetarna är delaktiga i arbetet

Medarbetaren upplever att nämndens verksamhet präglas av dialog och tydlighet. Medarbetaren upplever delaktighet och möjlighet att påverka.

Medborgaren upplever att nämndens verksamhet präglas av dialog och tydlighet. Medborgaren upplever delaktighet och att kommunens utvecklingsarbete sker i olika forum med möjlighet att påverka.

Indikatorer:	Nuläge:	Målnivåer:			
	2017	2018	2019	2020	2021
KKiK mått 2. Hur stor andel av medborgarna som tar kontakt med kommunen via telefon får ett direkt svar på en enkel fråga?	90	90	90	90	90
KKiK mått 3. Hur stor andel av medborgarna uppfattar att de får ett gott bemötande när de via telefon ställt en enkel fråga till kommunen?	95	95	95	95	95
Indikator avseende medborgardialog/påverkansforum: Antal genomförda samverkan/aktiviteter per år med externa aktörer och/eller medborgare.	1-2	2-3	3-4	3-4	6-8
Medarbetarundersökning, kvalitetsområde Mål och uppföljning	3,9		4,0		4,1
Medarbetarundersökning HME (Hållbart MedarbetarEngagemang) Styrning	78		80		82
Medarbetarundersökning, kvalitetsområde Arbetsplatsträffar	3,9		4,0		4,1

Medarbetarundersökning NMI (Nöjd medarbetarindex)	80		80		83
---	----	--	----	--	----

KOMPETENSFÖRSÖRJNING – arbetsgivare kan anställa de medarbetare de behöver

Genom samverkan kan Värnamo kommun och andra arbetsgivare rekrytera och behålla medarbetare. Medarbetare, vars erfarenheter och kompetens tas till vara och utvecklas, trivs och stannar.

Externt: Värnamo kommun samverkar aktivt med externa aktörer för att främja och underlätta rekrytering för alla arbetsgivare i kommunen.

Människors erfarenheter och kompetens tas tillvara.

Internt: Som en attraktiv arbetsgivare utvecklar och behåller vi våra medarbetare. Värnamo kommun upplevs som en attraktiv arbetsplats.

Nämndsmål: 6

Medarbetarna upplever att arbetsituationen präglas av tydligt ledarskap, delaktighet, respektfullt bemötande, och personlig utveckling så att rätt kompetens behålls och kan rekryteras.

Indikatorer	Nuläge:	Målnivåer:			
	2017	2018	2019	2020	2021
Mål med samverkan med andra aktörer för att underlätta rekrytering/behålla kompetens/kompetensutveckla: Jag kan tänka mig att rekommendera andra i min närhet att börja arbeta på min arbetsplats	85		90		90
Medarbetarundersökning: Hållbart medarbetarengagemang HME, Ledarskap	76		78		80
Medarbetarundersökning: Hållbart medarbetarengagemang HME, Motivation	78		80		81
Medarbetarundersökning: den enskilda frågan "Vad tror du, har du bytt arbetsgivare om ett år?"	86		90		90

KLIMAT – klimatsmarta val underlättas

Klimatet är vår viktigaste framtidsfråga, där allas insats behövs och är viktig. Vi ska skapa goda förutsättningar att göra val som minskar vår klimatpåverkan.

Externt: Kommunens medborgare, företag, föreningar och besökare har stora möjligheter att leva och bedriva verksamhet klimatsmart.

Internt: Värnamo kommun minskar sin klimatpåverkan inom områdena resande och energianvändning.

Nämndsmål: 7

Nämnden minskar sin klimatpåverkan inom områdena transport och energianvändning.
(infrastruktur – kollektivtrafik)

Indikatorer	Nuläge:	Målnivåer:			
	2017	2018	2019	2020	2021
Andel bokade personbilar som drivs med förnybara drivmedel (XX% förnybart drivmedel)	35	45	50	55	
Antalet körda km/årsarbetare (personbil inkl privat bil i tjänsten). (XX km/åa)	740	725	725	725	725
Antal personbilar som drivs med förnybara drivmedel	1	1	1	1	
Antalet körda km/år med elbil	7800	7000	8000	9000	10000
Antalet körda km/år med elcykel	200	200	250	300	350

Ekonomi

Driftbudget 2019 samt –plan 2020-2021

DRIFTVERKSAMHET	Bokslut	Bokslut	Budget	Prel	Prel	Prel
<i>Nettobelopp i tkr utan decimal</i>	2016	2017	2018	Budget	Budget	Budget
			Kf 171130	2019	2020	2021
Nämnd	576	552		Ange	Ange	Ange
Administration	5 559	6 446		den totala	den totala	den totala
Plan- och byggavdelningen	6 097	8 802		preliminära	preliminära	preliminära
Miljöavdelningen	2 481	3 478		budgetramen	budgetramen	budgetramen
Geodataavdelningen	5 580	5 809		nedan	nedan	nedan
Mark- och exploateringsavdelningen	2 940	2 719				
Räddningstjänst	35 813	35 757				
Krisberedskap	-90	-340				
NETTOKOSTNAD	58 956	63 223	60 583	60 579	60 575	60 592

Investeringsbudget 2019 samt –plan 2020-2023

Projektnamn/Projektgruppering		Budget	Plan	Plan	Plan	Plan
<i>Belopp i tkr utan decimal</i>	<i>Projektblad nr</i>	2019	2020	2021	2022	2023
<i>Inventarier</i>	<i>SBN 001</i>	657	970	466	1 072	550
<i>Mätinstrument</i>	<i>SBN 002</i>	360	530	530	360	0
<i>Flygfotografering och laserscanning</i>	<i>SBN 004</i>	0	650	0	650	0
<i>Digitalisering, detaljplaner</i>	<i>SBN 009</i>	400	0	0	0	0
<i>Övningsfält, räddningstjänsten</i>	<i>SBN 101</i>	700	200	90	250	100
<i>Utlarmning/kommunikation, räddning</i>	<i>SBN 102</i>	160	300	240	400	200
<i>Fordon, räddning</i>	<i>SBN 103</i>	0	2 000	1 650	4 000	900
<i>Räddningsmateriel, andningskydd mm</i>	<i>SBN 104</i>	750	600	530	580	630
<i>Mark och exploatering, utgifter</i>		42 500	68 000	26 000	31 000	36 000
SUMMA INVESTERINGAR		45 527	73 250	29 506	38 312	38 380
<i>Mark/exploater.försäljning, inkomster</i>		-30 000	-30 000	-30 000	-30 000	-30 000
SUMMA NETTOINVESTERINGAR		15 527	43 250	-494	8 312	8 380

Övriga nyckeltal

Personal

Nyckeltal	2016	2017	Förändring % 2016-17
Antal årsarbetare (per xx1231)		80	%
Sjukfrånvaro i % (helår)		2,36	procentenheter
Medelsysselsättningsgrad i % (per xx1231 tillsvidareanställda)		98,9	procentenheter
Personalomsättning i % (helår, tillsvidareanställda)		9,0	procentenheter

Pensionsavgångar (beräknat vid 65 års ålder)	2016	2017	Prognos 2018	Prognos 2019	Prognos 2020	Prognos 2021
Antal		3	0	3	2	0

Nyckeltal <i>Miljö- och stadsbyggnadsförvaltningen</i>	2016	2017	Förändring % 2016-17
Antal årsarbetare (per xx1231 tillsvidareanställda)	43		%
Sjukfrånvaro i % (helår)	2,28		procentenheter
Medelsysselsättningsgrad i % (per xx1231 tillsvidareanställda)	99,4		procentenheter
Personalomsättning i % (helår, tillsvidareanställda)	12,2		procentenheter

Pensionsavgångar (beräknat vid 65 års ålder)	2016	2017	Prognos 2018	Prognos 2019	Prognos 2020	Prognos 2021
Antal	2					

Nyckeltal <i>Räddningstjänsten</i>	2016	2017	Förändring % 2016-17
Antal årsarbetare (per xx1231 tillsvidareanställda)	35		%
Sjukfrånvaro i % (helår)	0,73		procentenheter
Medelsysselsättningsgrad i % (per xx1231 tillsvidareanställda)	97,7		procentenheter
Personalomsättning i % (helår, tillsvidareanställda)	10,8		procentenheter

Pensionsavgångar (beräknat vid 65 års ålder)	2016	2017	Prognos 2018	Prognos 2019	Prognos 2020	Prognos 2021
Antal	3					