

Barn- och utbildningsnämndens Verksamhetsplan 2018-2020

Nämndsordförande: Glenn Lund (M)

Förvaltningschef: Elisabet Nord

Innehållsförteckning	Sidnr
Nämndens uppdrag enligt reglemente	1
<i>Organisationsbeskrivning</i>	2
<i>Uppdragets omfattning</i>	2
Förändringar, utveckling och trender	3
Nämnds mål	
<i>Kvalitet</i>	8
<i>Delaktighet</i>	10
<i>Kompetensförsörjning</i>	11
<i>Klimat</i>	12
Ekonomi	
<i>Driftbudget 2018, -plan 2019-2020</i>	12
<i>Investeringsbudget 2018, -plan 2019-2022</i>	13
Övriga nyckeltal	14
<i>Personal</i>	14
<i>Omsättningstal</i>	14

Nämndens uppdrag enligt reglemente

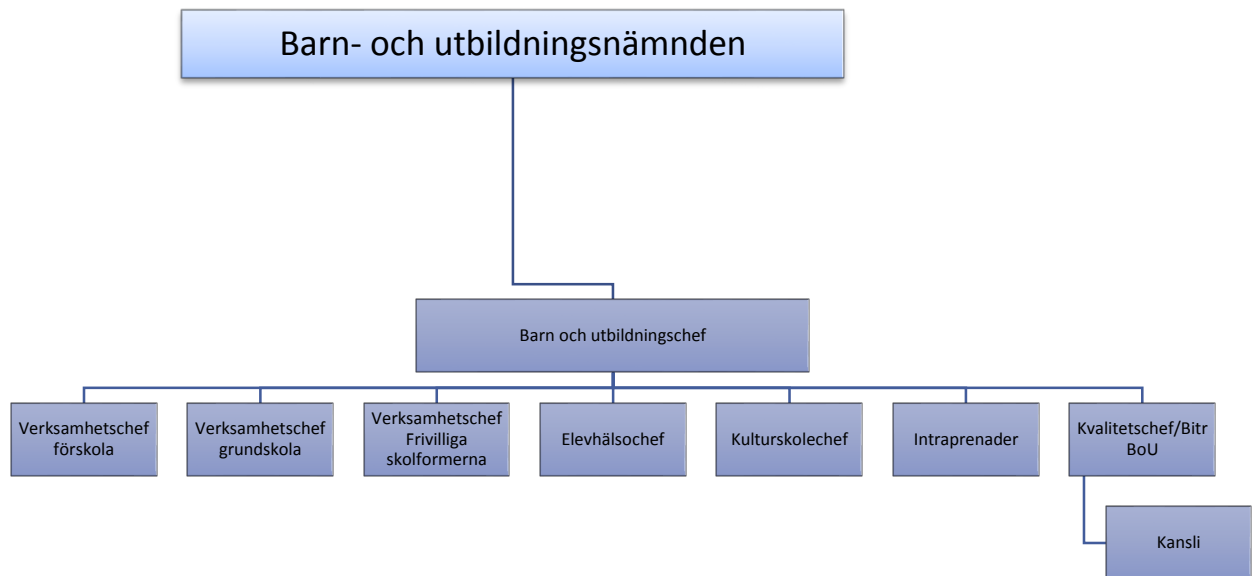
(Ingressen från nämndens reglemente)

Nämnden svarar för kommunens uppgifter inom det offentliga skolväsendet för barn, ungdom och det offentliga skolväsendet för vuxna samt för uppgifter inom förskoleverksamhet och skolbarnomsorg.

Nämndens uppgifter omfattar förskoleverksamhet, skolbarnomsorg, förskoleklass, grundskola, grundsärskola, gymnasieskola, gymnasiesärskola, kommunal vuxenutbildning, särskild utbildning för vuxna, utbildning i svenska för invandrare, samt i tillämpliga delar i kommunen verksamma enskilda förskolor, grundskolor, gymnasieskolor och annan pedagogisk verksamhet.

Nämnden svarar vidare för den kommunala kulturskolan och uppdragsutbildning inom vuxenutbildningen.

Organisationsbeskrivning



Uppdragets omfattning

(Beskrivning per verksamhetsområde, ex. per avdelning/sektion)

Barn- och utbildningsnämndens ansvarsområde sträcker sig från förskola till vuxenutbildning samt kulturskola. Förskola, förskoleklass och grundskola och grundsärskola är kommunen skyldig att erbjuda i egen regi, medan de frivilliga skolformerna och kulturskolan inte är tvingande verksamheter. Alla verksamheter utom Kulturskolan regleras av Skollagen, läroplaner och Skolförordningen. Skolverket är den stödjande myndigheten och Skolinspektionen den granskande.

De olika verksamhetsformerna är:

Verksamhet	Antal enheter
Förskola	38 (varav 2 intraprenader)
Pedagogisk omsorg, barn 1-5 år	2
Fritidshem	22
Förskoleklass	14
Grundskola	19
Grundsärskola	1
Gymnasieskola	1
Gymnasiesärskola	1
Kommunal vuxenutbildning	1
Utbildning i svenska för invandrare	1
Kulturskola	1
Övriga stödfunktioner: <ul style="list-style-type: none">Elevhälsa	

- | | |
|---|--|
| <ul style="list-style-type: none">• Enheten för flerspråkighet• Administration | |
|---|--|

Förändringar, utveckling och trender

(Beskriv kända förändringar, interna och externa, som kan påverka verksamheten och genomförandet)

En skola i vår tid

För att Värnamo kommuns skolor ska klara utmaningarna att förbereda våra elever för framtidens samhälle behöver vi en skola i vår tid. Den digitala kompetensen är idag en demokratifråga och har blivit en klassfråga. Skolan har som uppdrag att utjämna skillnaderna som uppstår för barn på grund av deras bakgrund och förutsättningar. Därför är det avgörande för elevernas lärande att skolan tillhandahåller moderna verktyg och arbetssätt som rustar dem för framtiden på ett likvärdigt sätt.

Ökat digitalt samhälle

I Värnamo kommun råder i dagsläget ingen likvärdighet mellan enheterna avseende tillgång på digitala verktyg. Förskolechefer och rektorer har varit relativt fria att bestämma över sina enheters digitala utveckling. Tanken med det var att man skulle äga sin egen utveckling ute i verksamheten, men resultatet är att vissa skolor halkat efter i utvecklingen och eleverna i kommunen har därför olika förutsättningar beroende på vilken skola de går på. Detta håller på att förändras och en likvärdighet skapas. Dels kommer tillgången på digitala verktyg att styras centralt och dels ska all personal kompetensutvecklas så att den pedagogiska användningen av verktygen säkerställs.

Detta innebär bland annat att vi behöver satsa på nedanstående punkter.

IT-satsning en-till-en

Eleverna i Värnamo kommun ska få tillgång till digitala verktyg på ett likvärdigt sätt. Barn- och utbildningsförvaltningen har gjort en plan som innebär följande utrustningsnivå:

- * Förskolan: en enhet på fyra barn
- * Grundskolans F-3: en enhet på fyra elever
- * Grundskolans åk 4-9: en enhet per elev
- * Gymnasiet: en enhet per elev

Utbyggnaden påbörjas redan 2016 och kommer att rulla med utbyggnad och utbyte från 2017 och framåt. Den investeringsbudget som finns för IT räcker för de antal elever som finns i verksamheten idag, men med ökade barn- och elevgrupper behöver denna budget ökas för att räckas till.

IKT-utbildning för ledare och pedagoger

Digitala verktyg behövs i förskola och skola, men för att de ska göra någon nytta i verksamheten behövs kompetensen hos ledare och pedagoger utvecklas. Skolverket kommer med kompetensutvecklingsåtgärder som Värnamo ska delta i, kompletterat med egna kompetensutvecklingsåtgärder kring våra specifika system och möjligheter. Skolverkets utbildningar kommer att ökas på efterhand och startar hösten 2017. En kompetensutvecklingsplan ska tas fram för IKT-området.

Fortsatt implementering och fortbildning av Skolportalen

Under 2016 påbörjades ett arbete med att införa Skolportalen i barn- och utbildningsnämndens verksamheter. Skolportalen bygger på Microsoft Office365 med Sharepoint. All personal har fått en första utbildningsinsats och fortsatt implementering för att gå över till en digital pedagogik kommer att vara prioriterat de närmaste åren. Varje enhet har en eller flera lärspridare bland personalen, som ska vara skollära draghjälp i arbetet

Barn- och utbildningsnämndens Verksamhetsplan 2018-2020

med digitalisering. Detta arbete kräver en utökning av resurs både centralt och lokalt för att utvecklingen ska föras framåt i den takt som det moderna samhället kräver.

Ökat antal barn med särskilda behov

Barn/elever ska ges likvärdiga förutsättningar att utveckla sin fulla förmåga. Som vi nämner ovan är skolans uppdrag att ge alla barn och elever likvärdiga möjligheter att utvecklas utifrån sina förutsättningar. Ska Värnamo kommun bli en av Sveriges bästa skolkommuner måste skillnaderna mellan och inom skolenheter jämnas ut. Kunskapsresultatet varierar mycket mellan våra enheter och det systematiska kvalitetsarbetet gör detta tydligt i uppföljningen. Vi behöver nu vässa vårt arbete ytterligare genom några specifika satsningar förutom det som nämnts ovan:

Elevhälsa

I takt med en ökad psykisk ohälsa bland våra elever blir elevhälsans arbete avgörande. Skolsköterskor, skolläkare, kuratorer och specialpedagoger är viktiga personer i ett arbete för att skapa stöd kring elever som inte mår bra. För att prestera bra kunskapsresultat så måste välbefinnandet finnas där. Kompetensförsörjningen på dessa tjänster är svår. Dels är det svårt att rekrytera, dels är omsättningen på personalen relativt stor och dessutom är arbetsbelastningen hög med många elever per tjänst. Denna organisation skulle behöva utökas för att närma oss de rekommenderade antalet elever per tjänst. Det skulle öka möjligheterna att arbeta främjande och förebyggande, vilket är uppdraget enligt styrdokumentet. Idag hinner man endast med det åtgärdande arbetet.

Integration

Ett viktigt arbete för alla barn- och utbildningsnämndens verksamheter är integration av våra nyanlända barn och elever. Enheten för flerspråkighet har nu varit igång i tre år och en utvärdering ska göras. I och med den stora tillströmningen av nyanlända grundskole- och gymnasieelever under 2015-16 har enheten inte hunnit arbeta så mycket med fortbildning och stöd till skolorna, utan har fått koncentrera sig på att organisera kartläggning, placering, studiestöd och modersmålsundervisning. Under våren 2017 ska verksamheten utvärderas och tanken är sedan att kunna få igång det förebyggande arbetet i högre grad där enheten ska fungera som ett stöd till skolorna vad gäller kompetens kring flerspråkighet.

Särskolan

Inom särskolan är prognosen ett ökat antal elever. Ökningen finns framför allt inom träningsskolan, som är personalintensivt och även kräver investeringar i hjälpmedel som är kostnadskrävande.

Utvecklande lärmiljöer

Lärmiljön för elevernas utbildning är viktig att utveckla. Med lärmiljö menar vi både psykisk och fysisk miljö. Barn och elever ska vara trygga och ha studiero. De ska erbjudas kreativa miljöer som stimulerar till utveckling. Värnamos förskolor och skolor behöver se över sina lärmiljöer och framför allt vid om- eller nybyggnation är det viktigt att ha med den aspekten så att vi öppnar upp för pedagogik som stödjer en skola i vår tid.

Skolkulturer

Den kommunala skolan är en fantastisk mötesplats för barn och elever från alla socioekonomiska bakgrunder, från världens alla hörn och med alla varianter av behov, önskemål och drömmar. Personalen ska möta alla och ge dem möjligheter att utvecklas. Detta är ett komplext uppdrag som är reglerat i lagar och förordningar, men som också ställer krav på personalens grundsyn vad gäller barn/elever, kunskap och sitt uppdrag. Skolor har ofta olika kulturer som "sitter i väggarna", som är en spegling av personalens grundsyn. Detta behöver vi arbeta med på olika sätt och de verktyg vi ser som viktigast framöver är att ge personalen fortbildning inom språkutvecklande och inkluderande arbetssätt. Mål och visionsarbete är viktigt för att förändra kulturer och det börjar hos ledningen. Ett samarbete med Specialpedagogiska myndigheten (SPSM) har påbörjats för att få in en

Barn- och utbildningsnämndens Verksamhetsplan 2018-2020

god kompetens i arbetet. I en redan ansträngd kompetensutvecklingsbudget behöver vi prioritera detta under 2018-20.

Små enheter i grundskolan

I kommunen finns det 7 skolor som kan betecknas som små grundskolor med tillhörande fritidshem, med mellan 15 och 67 elever. Dessa enheter är komplicerade att driva utifrån flera aspekter. Det är svårt att rekrytera fullt behöriga lärare när det är så få i personalgruppen, nämnden måste säkerställa att eleverna får sin undervisning av behörig lärare så att de får de kunskaper som styrdokumentet föreskriver. Förutom kunskapsuppdraget har skolan också ett uppdrag att ge eleverna förutsättningar att utvecklas till demokratiska medborgare. Eleverna ska ges möjlighet att samarbeta med olika kamrater och utveckla en förståelse för vårt mångfacetterade samhälle. Detta blir svårt när urvalet kamrater blir mycket litet. En likvärdig utbildning ställer alltså stora krav på verksamheten vid de små enheterna.

Kostnadsmissigt har enheterna en högre kostnad per elev, resurserna är svårare att använda effektivt. Skolskjutskostnader förekommer ofta då eleverna behöver köras till närliggande skolor för att t.ex. ha idrott, slöjd och andra ämnen som kräver specialsalar.

Söktryck till yrkesförberedande program på gymnasiet

Sedan införandet av den nya gymnasieskolan har eleverna i allt högre grad valt studieförberedande program på gymnasiet, inte bara i Värnamo utan nationellt. Vissa yrkesförberedande program har fortsatt bra söktryck på Finnvedens gymnasium, Byggprogrammet framför allt, men också Elprogrammet. De program som tappar är Handelsprogrammet, Restaurang- och livsmedelsprogrammet och Fordonsprogrammet. De två senare programmen har branschorganisationer som trycker på med stort rekryteringsbehov, men eleverna väljer inte dessa program. Ett ökat samarbete med vuxenutbildningen ses som en framkomlig väg i detta arbete för att kunna motsvara branschernas kompetensbehov.

Internationalisering

En viktig del i en skola i vår tid är att blicka utanför Värnamos och Sveriges gränser. Med en utbyggd IT-täthet är världen bara en knapptryckning bort och världen kan tyckas minska i takt med tillgängligheten av information. För att ge internationaliseringen ett avtryck i elevernas skolgång behövs även internationella utbyten av olika slag. Flera av våra högstadieskolor och gymnasiet har uppbyggda utbyten, vissa i projektform och andra som blivit en del av verksamheten. Några skolor har varit duktiga på att söka externa medel för denna verksamhet och andra behöver utveckla det. Även om vi får extern finansiering så krävs också en egenfinansiering. För att öka andelen elever och personal som får ta del av internationella utbyten skulle vi behöva öka både ansökningarna av extern finansiering men också den egna insatsen som vi kan sätta i dessa projekt för att de ska gå att genomföra.

Kompetensförsörjning/rekrytering

En avgörande faktor för verksamheten är kompetensförsörjning. Svårigheten att rekrytera kompetent/behörig personal blir särskilt påtaglig när det gäller nedanstående grupper.

Skolledare

Arbetet som skolledare är utmanande och krävande. De senaste åren har vi haft en del pensionsavgångar och har även utökat med fler skolledare. Det är få som söker dessa tjänster och vid flera tillfällen har vi fått annonsera tjänster mer än en gång innan de har kunnat tillsättas. Omsättningen på skolledare är dock inte så stor i Värnamo som nationellt. Vi satsar på handledning, utbildning och stöd till skolledarna för att skapa hållbara förutsättningar för skolledarna. 2010 anordnades en rekryteringsutbildning för pedagoger som var intresserade av att bli skolledare, av de 12 som gick utbildningen har de flesta idag ledarfunktioner i kommunen. En ny satsning av liknande slag kan bli aktuell, för att säkra tillgången på sikt.

Barn- och utbildningsnämndens Verksamhetsplan 2018-2020

Förskollärare

Sedan den nya skollagen kom 2011 måste en förskola ha minst en behörig förskollärare för att vara en förskola, saknas behörig förskollärare kallas det pedagogisk omsorg istället för förskola. Värnamo kommun har länge haft som mål att uppnå 66% förskollärare av förskolans personal, men vi ligger på runt 50%. Värnamo tätort har något lättare att rekrytera behöriga förskollärare medan ytterområdena har mycket få om några behöriga sökanden när man annonserar efter förskollärare.

En satsning görs 2013-19 på att utbilda barnskötare till förskollärare på Campus Värnamo, i samarbete med Högskolan i Borås. 8 barnskötare har påbörjat utbildningarna vid två tillfällen (2013, 2015 och 2016). De pengar som KS beviljade till utbildningen byggde på att intagen skulle vara 2013, 2014 och 2015 och beskedet har hittills varit att vi inte kan skjuta fram pengarna till intag 2016, men diskussioner har visat att det kan finnas en öppning för att flytta fram de avsatta pengarna och då försöker vi att köra satsningen vidare med intag 2016. Dock börjar det även bli brist på barnskötare och många av dem är över 55 år och inte så motiverade att läsa vidare. De som togs in 2013 blir färdiga 2016. Med intaget 2016 är satsningen klar 2019.

Specialpedagoger

En yrkesgrupp som också är mycket svårrekryterad är specialpedagoger. En specialpedagog är förskollärare eller lärare med minst 3 års erfarenhet och sedan ytterligare 90hp utbildning. Specialpedagogens roll är delat på tre delar, att undervisa elever, att utreda elevers pedagogiska behov när stödinsatser behöver göras och att handleda lärare. För att kunna tillsätta specialpedagoger har 5 pedagoger fått möjlighet att läsa till specialpedagog med förmånliga villkor, liknande dem som gäller för förskollärarytbildningen för barnskötare. Det gäller även speciallärare inom särskolan där det är ett behörighetskrav som börjar gälla 2018. Ett statsbidrag har lanserats från och med 2017 från Skolverkets sida som gör det möjligt att få en delfinansiering av lönekostnader under utbildningen. Barn- och utbildningsförvaltningen har som mål att kunna få med 6 pedagoger per år i denna satsning.

Lärare i svenska som andraspråk

I och med den utveckling som varit under de två senaste åren är lärare i svenska som andraspråk helt eftertraktade. Det är svårt att rekrytera lärare som har denna behörighet och vi kommer att behöva utbilda redan anställd personal inom ämnet. Ett samarbete kring detta i GGUV-regionen planeras.

Lärare i bild, musik och slöjd

Lärare i praktisk-estetiska ämnen är också en bristvara. Idrottslärare finns det gott om, men bild, musik och slöjd är väldigt svårrekryterade ämnen. I musik finns ett samarbete med Kulturskolan som många gånger räddar skolorna, men de andra ämnena har en åldrande lärarkår och ett stort behov. Stimulansmedel att läsa vidare för de lärare som inte har behörighet men intresset och viljan att läsa till dessa ämnen behövs.

Lokaler och ökat antal elever

Under 2015-16 har barn och elevantal ökat kraftigt i våra verksamheter. Delvis beror det på en ökad invandring men det är också många familjer som flyttar in till Värnamo kommun från andra kommuner i Sverige. Störst ökning har vi i grundskola och fritidshem. Budgetramen bygger på föregående års elevantal och den kompensation som barn- och utbildningsnämnden erhåller från Kommunstyrelsen räcker inte för att bibehålla budgeten per barn/elev. Detta innebär att budgeten ska fördelas på fler barn och elever än tidigare och många av våra verksamheter upplever att organisationen blivit allt tajtare. Detta visar sig också i sjukfrånvaron som ökat (se personalnyckeltalen på sid 15). Budgeten per barn/elev ska räcka till personalökningar, men också till lokalökningar. De tillfälliga lokaler som måste sättas in belastar nämndens driftsbudget eftersom hyreskompensationen inte gäller för tillfälliga lokaler, detta urvattnar barn- och elevpengen ytterligare.

Lokaler

Barn- och utbildningsnämndens Verksamhetsplan 2018-2020

Nybyggnation och planering inför framtiden i samarbete med Tekniska utskottet och Samhällsbyggnadsnämnden är avgörande för barn- och utbildningsnämndens verksamheter. Elevökningen var extra stor 2015-16 och har gjort att redan trångbudda skolor fått lita ytterligare till tillfälliga lokaler, så som paviljonger och hyrda lokaler från privata aktörer. Ett problem för nämndens ekonomi är att dessa hyror inte kompenseras i budget, utan tas från driften. En plan för utbyggnad av förskolor finns, där en ny förskola ska byggas varje år. På grundskolesidan ökas skolbeståndet när Östboskolan står klar 2019. Trälleborgsskolans ombyggnad (som inte finns tidplan på ännu) innebär en utökning av lokaler, men ytterligare grundskola behövs i centralorten.

Översyn av skolorganisation år 6

2011 när den nya läroplanen för grundskolan kom tog barn- och utbildningsnämnden beslut om att byta från ett system med årskurs F-5 respektive 6-9 till F-6 respektive 7-9. I ytterområdena genomfördes detta utan problem, men i centralorten har beslutet inte kunnat genomföras på grund av lokalbrist. 2019 kommer Östboskolan vara klar för att flytta in årskurs 4-6 från Rörstorps och delar av Enehagens upptagningsområden. Detta gör att en översyn av hela centralortens upptagningsområden måste göras för att planera för genomförandet av F-6/7-9 i hela Värnamo tätort.

Vuxenutbildningens framtida lokaler

Hösten 2015 flyttade vuxenutbildningen från Östboskolan eftersom den ska renoveras och göras om till grundskola. Vuxenutbildningens verksamhet är nu förlagd på Västra skolan. Inom planperioden måste en långsiktig lösning hittas. Det finns inte upptaget i investeringsbudgeten i dagsläget.

Arbetsmiljö

Medarbetarenkäten visar att det finns en ökande arbetsrelaterad ohälsa bland personalen. BUF har ökat från 24% (2013) till 28% (2015) som anger att de har hälsoproblem som de tror huvudsakligen beror på sitt arbete. Detta behöver arbetas med på enhetsnivå i dialog mellan ledning och personal. Centralt kommer vi att samla ihop de aktiviteter som enheterna kommer fram till för att se om det finns mönster och möjliga gemensamma satsningar.

Utifrån den kritik som arbetsmiljöverket riktade mot barn- och utbildningsförvaltningen kommer både ledare, skyddsombud och elevskyddsombud utbildas vid varje läsårsstart. Det blir en gemensam utbildning som kommer att belasta kompetensutvecklingsbudgeten.

Skolinspektion

Under våren 2017 kommer Värnamo kommun som huvudman att granskas av Skolinspektionen. Det är en del av Skolinspektionens återkommande granskningar som sker ungefär vart tredje år. Förra gången de var i Värnamo granskades alla enheter, men numera väljs ett antal enheter utifrån en enkät som görs bland elever, föräldrar och personal samt skolans resultat. Våren 2017 kommer följande enheter att granskas: Finnvedens gymnasium, Enehagens skola, Gröndalsskolan, Kärda skola, Rydaholms skola, Hånger skola samt grundsärskolan och gymnasiesärskolan. Besluten på enhetsnivå kommer löpande efter granskningen och huvudmannens hela beslut kommer förmodligen att vara klart efter sommaren 2017.

Slutsats

För att uppfylla kommunens vision och nämndens mål krävs budgetförstärkningar inom ovanstående områden.

Nämndmål

KVALITET – grunduppdrag av god kvalitet för den vi är till för

Det visar verksamhetens nytta för medborgaren. Vi får ett underlag för verksamhetsutveckling, att vi följer och säkrar verksamhetens kvalitet.

Det ger goda underlag till ledning och nämnd för beslut om resurser och insatser.

Kvalitetsmål formuleras utifrån respektive nämnds/bolags grunduppdrag i förhållande till medborgarna.

Nämndernas och bolagens kvalitetsmål, för sitt grunduppdrag, ska visa god målpåfyllelse inom ekonomiskt given budgetram.

Nämndmål:

Värnamo kommun ska vara bland de 20 bästa skolkommunerna i Sverige 2017 och bland de tre bästa 2020

För att nå målet behöver kunskapsnivån höjas, det görs

- genom god kvalitet i hela utbildningskedjan, från förskola till vuxenutbildning
- genom systematiskt kvalitetsarbete

Indikatorer	Nuläge:	Målnivåer:			
	2016	2017	2018	2019	2020
SKL Öppna jämförelser - Grundskola	68	20			1-3

Nämndmål:

Barn/elever ska ges likvärdiga förutsättningar att utveckla sin fulla förmåga

För att nå målet behöver verksamheten utveckla

- Kollegialt lärande mellan medarbetare
- Språkutvecklande och inkluderande arbetssätt
- Hållbart pedagogiskt ledarskap
- Kompensatoriskt uppdrag
- IKT-användning
- Utvecklande lärmiljöer

Indikatorer	Nuläge:	Målnivåer:			
	2016	2017	2018	2019	2020
Barn- och Elevenkäter	*	öka			
Kunskapsresultat	*	öka			
Föräldraenkäter	*	öka			
Medarbetarundersökning, kvalitetsområde Kompetens och utveckling	4,0 (index 0-5)	4,2			
Medarbetarundersökning HME (Hållbart Medarbetarengagemang) Styrning	79 (index 0-100)	82			

Barn- och utbildningsnämndens Verksamhetsplan 2018-2020

Medarbetarundersökning HME (Hållbart Medarbetarengagemang) Ledarskap	73 (index 0-100)	76			

*Indikatorerna *Barn- och elevenkäter*, *Kunskapsresultat* och *Föräldraenkäter* innehåller flera olika delar, som inte får plats i detta dokument, målet är att öka måluppfyllelsen inom alla dessa områden.

Nämndmål:					
Utveckla verksamheten genom samverkan					
För att nå målet behöver verksamheten utveckla					
<ul style="list-style-type: none"> - Övergångar mellan årskurser och stadier - Digital dokumentation och kommunikation med och för barn/elever och deras vårdnadshavare 					
	Nuläge:	Målnivåer:			
Indikatorer	2016	2017	2018	2019	2020
Uppföljning av personalens användande av digital plattform	Under införande				
Uppföljning av vårdnadshavares användande av digital plattform	Ej infört				

DELAKTIGHET - medborgare och medarbetare är delaktiga i kommunens utveckling

Vi vill kommunicera och ge återkoppling avseende mål, resultat och kvalitet.

Vi vill att medborgare och medarbetare ska ha möjlighet att påverka kommunens utveckling.

Externt mål: Värnamo kommun kommunicerar och för dialog om mål och resultat med sina medborgare.

- Medborgare får svar på sina frågor
- Medborgarna har möjlighet att påverka kommunens utvecklingsarbete

Internt mål: Verksamhetsuppföljning av mål, resultat, kvalitet, personal och ekonomi rapporteras sammanhållet.

- Medarbetarna är insatta i målen för sin arbetsplats och Värnamo kommuns målstyrning
- Medarbetarna är delaktiga i arbetet

Nämndmål:

Både medarbetare, barn och elever ska känna att de kan påverka sin egen utveckling

Genom inflytande över sin situation tar individen ansvar för både sin egen och verksamhetens utveckling.

Indikatorer:	Nuläge:	Målnivåer:			
	2016	2017	2018	2019	2020
Elevenkäter	*	öka			
Forum för samråd på alla enheter	75%	100%			
KKiK mått 2. Hur stor andel av medborgarna som tar kontakt med kommunen via telefon får ett direkt svar på en enkel fråga?	Kolla 2016				
KKiK mått 3. Hur stor andel av medborgarna uppfattar att de får ett gott bemötande när de via telefon ställt en enkel fråga till kommunen?	Kolla 2016				
Medarbetarundersökning, kvalitetsområde Mål och uppföljning	4,0 (index 0-5)	4,2			
Medarbetarundersökning HME (Hållbart Medarbetarengagemang) Styrning	79 (index 0-100)	82			
Medarbetarundersökning, kvalitetsområde Arbetsplatsträffar	3,4 (index 0-5)	3,6			

*Indikatorerna *Barn- och elevenkäter*, *Kunskapsresultat* och *Föräldraenkäter* innehåller flera olika delar, som inte får plats i detta dokument, målet är att öka måluppfyllelsen inom alla dessa områden

KOMPETENSFÖRSÖRJNING – arbetsgivare kan anställa de medarbetare de behöver

Genom samverkan kan Värnamo kommun och andra arbetsgivare rekrytera och behålla medarbetare. Medarbetare, vars erfarenheter och kompetens tas till vara och utvecklas, trivs och stannar.

Externt: Värnamo kommun samverkar aktivt med externa aktörer för att främja och underlätta rekrytering för alla arbetsgivare i kommunen.
Människors erfarenheter och kompetens tas tillvara.

Internt: Som en attraktiv arbetsgivare utvecklar och behåller vi våra medarbetare. Värnamo kommun upplevs som en attraktiv arbetsplats.

Nämndsmål:

Vara en attraktiv arbetsgivare med tydligt ledarskap och stolta medarbetare

För att nå målet behöver verksamheten

- medarbetare med rätt kompetens
- medarbetare som är motiverade för sitt arbete
- ett hållbart pedagogiskt ledarskap

Indikatorer	Nuläge:	Målnivåer:			
	2016	2017	2018	2019	2020
Andel behöriga pedagoger (Rikssnitt)	2015 Fsk 46% (49%) Grsk 91% (87%) Gy 83% (79%)				
Lärartäthet Fsk barn per personal Grsk, Gy elever per lärare (Rikssnitt)	2015 Fsk 4,4 (5,3) Fritids 17,4 (22,5) F-9 12,0 (12,2) Gy 11,65 (10,5)				
Medarbetarundersökning: Hållbart medarbetarengagemang HME, Ledarskap	73 (Index 0-100)	80			
Medarbetarundersökning: Hållbart medarbetarengagemang HME, Motivation	78 (Index 0-100)	82			
Medarbetarundersökning: den enskilda frågan "Vad tror du, har du bytt arbetsgivare om ett år?" Svarsalternativ -5 till +5 där -5 är lika med absolut inte och +5 ja, absolut (2013 = 74)	70 (index 0-100)	75			

KLIMAT – klimatsmarta val underlättas

Klimatet är vår viktigaste framtidsfråga, där allas insats behövs och är viktig. Vi ska skapa goda förutsättningar att göra val som minskar vår klimatpåverkan.

Externt: Kommunens medborgare, företag, föreningar och besökare har stora möjligheter att leva och bedriva verksamhet klimatsmart.

Internt: Värnamo kommun minskar sin klimatpåverkan inom områdena resande och energianvändning.

Nämndsmål:

Skolor arbetar aktivt med hållbar utveckling

Med hållbar utveckling menas en utveckling som tillfredsställer dagens behov utan att äventyra förutsättningarna för kommande generationer att tillfredsställa sina behov.

- Ekologisk
- Ekonomisk
- Social

(Bruntlandkommissionen 1987)

	Nuläge:	Målnivåer:			
Indikatorer	2016	2017	2018	2019	2020
Antal enheter med Skolverkets utmärkelse Hållbar skola	2		4		
Planer mot kränkande behandling på alla enheter	100%	100%			

Ekonomi

Driftbudget 2018 samt –plan 2019-2020

DRIFTVERKSAMHET	Bokslut 2015	Bokslut 2016	Budget 2017 Kf 161124	Prel Budget 2018	Prel Budget 2019	Prel Budget 2020
<i>Nettobelopp i tkr utan decimal</i>						
Barn- och utbildningsnämnd	1 113	1 014	1 110			
Gemensamt barn- och utbildningsförvaltning	32 255	27 419	276 350			
Förskola	190 312	199 056	149 905			
Grundskola inkl. förskoleklass och fritidshem	376 258	394 749	258 729			
Grundsärskola	13 848	12 706	9 604			
Gymnasieskola	131 877	129 296	74 866			
Gymnasiesärskola	2 830	4 877	4 477			
Vuxenutbildning	19 226	19 853	16 312			
Kulturskola	7 967	7 712	7 442			
NETTOKOSTNAD	775 686	796 682	798 796	801 116	802 832	805 150

Investeringsbudget 2018 samt –plan 2019-2022

(vid många projekt, gruppera upp projekten till grupper i nedanstående tabell)

Projektnamn/Projektgruppering		Budget 2018	Plan 2019	Plan 2020	Plan 2021	Plan 2022
<i>Belopp i tkr utan decimal</i>	<i>Projektblad nr</i>					
<i>Inventarier Förvaltningsövergripande</i>	<i>BUN 001</i>	334	354	379	1 000	1 000
<i>Arbetsmiljöåtgärder</i>	<i>BUN 002</i>		1 500	1 500	1 500	
<i>Lastbil Figy Fordonsprogrammet</i>	<i>BUN 003</i>	1 500			1 500	
<i>Grundskola/Förskola inventarier</i>	<i>BUN 004</i>	2 500	2 500	2 500	2 500	2 500
<i>Grundskola/Förskola IT</i>	<i>BUN 005a</i>	2 856	2 913	2 971	3 031	3 091
<i>Gymnasiet elevdatorer</i>	<i>BUN 005b</i>	1 836	1 873	1 910	1 948	1 987
<i>IT satsning elevdatorer</i>	<i>BUN 005c-005d</i>	1 558	1 602	1 652	2 299	2 325
<i>Inventarier, Gymnasiet + Komvux</i>	<i>BUN 009</i>	1 500	1 500	1 500	1 500	1 500
<i>Kulturskolan, inventarier</i>	<i>BUN 011</i>	120	120	120	120	120
<i>Inventarier förskola, ny- och ombyggnation</i>	<i>BUN 006-008, 017, 020-021, 023-024</i>	1 200	3 600	1 200	1 200	1 200
<i>Inventarier grundskola, ny- och ombyggnation</i>	<i>BUN 010, 012-015, 019, 022, 025, 027-028</i>	150	5 350	5 000	1 000	5 000
<i>Inventarier gymnasieskola, ombyggnation</i>	<i>BUN 016, 018, 026</i>	400	0	3 500	3 500	1 500
SUMMA INVESTERINGAR		13 954	21 312	22 233	21 098	20 224

Barn- och utbildningsnämndens Verksamhetsplan 2018-2020

Övriga nyckeltal

Personal (Underlag erhålls från personalavdelningen)

Nyckeltal	2015	2016	Förändring % 2015-16
Antal årsarbetare (per 161231) (tillsvidareanställda)	1004	1031	+2,7%
Sjukfrånvaro i % (helår)	4,58	5,05	+0,47 procentenheter
Medelsysselsättningsgrad i % (per 161231, tillsvidareanställda)	95,3	95,3	+0 procentenheter
Personalomsättning i % (helår, tillsvidareanställda)	6,6	7,6	+1,0 procentenheter

Pensionsavgångar	2015	2016	Prognos 2017	Prognos 2018	Prognos 2019	Prognos 2020
Antal	22	31	19	19	20	30

De nyckeltal vi får från personalavdelningen gäller bara tillsvidareanställd personal. I barn- och utbildningsförvaltningen finns många visstidsanställda, dels på grund av att vi enligt skollagen inte kan anställa obehöriga lärare tillsvidare och dels att resurstjänster oftast är tillfälliga behov som också blir visstidsanställda. Alla tjänster ligger inom budgetramen, men syns alltså inte i siffrorna ovan. Nedan finns en tabell där alla årsarbetare ingår.

	2015-10-31	2016-10-31	2017-02-28
Samtliga årsarbetare	1 160	1211	1228
Tidsbegränsade	145	193	217

Omsättningstal och nyckeltal

(Används för att ytterligare beskriva verksamhetens omfattning, frivillig att använda)

De offentliga siffrorna för 2016 har inte publicerats ännu och eftersom det är viktigt att det blir samma siffror internt som externt väljer vi att endast ta med siffror som vi rapporterat in till scb för 2016. 2015 års siffror är de officiella publicerade siffrorna från 15 oktober 2015. När siffrorna publiceras med 2016 uppdateras verksamhetsplanen med dessa. 2017 och 2018 års siffror finns inte med på grund av att den budgettilldelning barn- och utbildningsnämnden får från Kommunfullmäktige inte är specificerad på verksamhet. Det beräknade antalet elever i budgetramen är en klumpsumma för alla verksamheter förutom fritidshem. Fritidshemsbarnen räknas endast i förskoleklassen och grundskolan, eftersom dessa elever är inskrivna i två verksamheter skola/fritidshem.

Utvecklingsavdelningen har fått i uppdrag att arbeta med befolkningsutveckling för hela kommunen. De fick statistiken från Scb den 8 mars och har inte hunnit bearbeta siffrorna. Barn- och utbildningsnämndens verksamhetsplan kommer att kompletteras med denna information när vi fått den.

Barn- och utbildningsnämndens Verksamhetsplan 2018-2020

	SCB 2015	SCB 2016	Budget 2017	Budget 2018	Plan 2019	Plan 2020
Antal barn i förskola , både i kommunal och enskild regi, 15/10 (prognos VP17-19)	1650** (1482)	1706				
Antal barn per personal i förskolan (rikssnitt)	4,4 (5,2)					
Kostnad per barn i förskolan i kommunal regi (rikssnitt)	136 900 (138 800)					
Antal barn i barnomsorg på obekvämt arbetstid	33	56				
Antal barn i pedagogisk omsorg	18	10				
Antal barn i fritidshem (prognos VP17-19)	1469 (1411)	1628				
Antal barn per personal i fritidshem (rikssnitt)	17,4 (21,9)					
Kostnad per barn i fritidshem i kommunal regi (rikssnitt)	42 800 (35 300)					
Antal barn i förskoleklass	295*	420				
Antal elever per lärare i förskoleklass (rikssnitt)	12,8* (16,4)	18,2				
Kostnad per elev i förskoleklass (rikssnitt)	91 400* (53 000)					
Antal elever i grundskolan (prognos VP17-19)	3533 (3467)	3670				
Antal elever per lärare i grundskolan (rikssnitt)	12,0 (12,1)					
Kostnad per elev i grundskolan (rikssnitt)	95 300 (98 400)					
Antal elever i grundskoleklass	30					
Antal elever i gymnasieskolan (prognos VP17-19)	1090 (1142)	1110				
Antal elever per lärare i gymnasieskolan (rikssnitt)	11,5 (11,4)					
Kostnad per elev i gymnasieskolan, folkbokförda i Vmo (rikssnitt)	122 900 (118 400)					
Antal elever i gymnasieskoleklass	12					
Antal elever kommunal vuxenutb. (ej distanselever)	277					
Kostnad per heltidsstuderande i kommunal vuxenutbildning (rikssnitt)	54 100 (58 300)					
Antal elever i svenska för invandrare	372					
Kostnad per heltidsstuderande i svenska för invandrare (rikssnitt)	52 900 (37 500)					
Antal inskrivna elever i Kulturskolan	1060	1060				
Antal årsarbetare i Kulturskolan	16					

Källa: Skolverkets kommunblad 2015, egna inrapporterade siffror till scb 2016

*Ett inrapporteringsfel i förskoleklassen 2015 har gett felaktiga siffror på både förskoleklass och fritidshem.

** Siffran för förskolan 2015 är från egna system p.g.a. inrapporteringsfel i den officiella statistiken.