

Nämndsordförande: Eva Törn (M)

1 (7)

Förvaltningschef: Lars Alkner

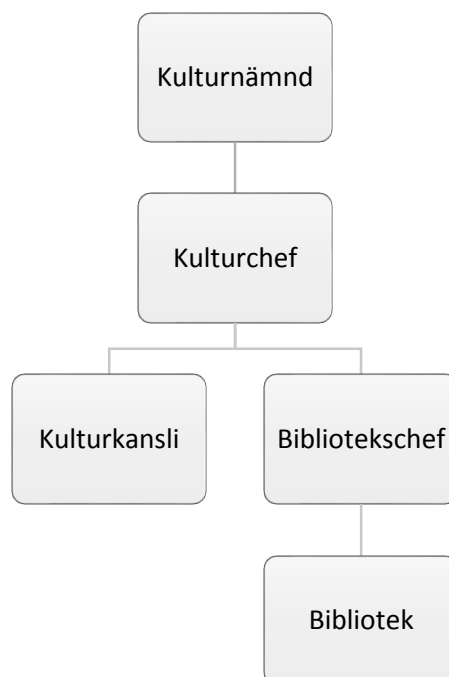
D.nr KN.2017.19
Kn 2017-04-06 § 46
Bilaga 4

Innehållsförteckning	Sidnr
Nämndens uppdrag enligt reglemente	1
<i>Organisationsbeskrivning</i>	1
<i>Uppdragets omfattning</i>	2
Förändringar, utveckling och trender	2
Nämndsmål	
<i>Kvalitet</i>	4
<i>Delaktighet</i>	4
<i>Kompetensförsörjning</i>	5
<i>Klimat</i>	5
Ekonomi	
<i>Driftbudget 2018, -plan 2019-2020</i>	6
<i>Investeringsbudget 2018, -plan 2019-2022</i>	6
Övriga nyckeltal	7
<i>Personal</i>	7
<i>Omsättningstal</i>	7

Nämndens uppdrag enligt reglemente

Nämnden svarar för den allmänkulturella verksamheten, kommunens bibliotek samt konsumentvägledning.

Organisationsbeskrivning



Uppdragets omfattning

Kulturnämnden ansvarar för biblioteksverksamheten. Den styrs av den nationella bibliotekslagen, som ligger till grund för den regionala och den kommunala biblioteksplanen. Biblioteken har ett omfattande samarbete med barn- och utbildningsförvaltningen när det gäller att inspirera barn och unga till läsning. Biblioteken i Rydaholm, Bor, Bredaryd och Forsheda är också skolbibliotek. Det finns även ett bibliotek på Vrån samt en bokbuss med fast turlista. Andra grupper utöver barn och unga som ges hög prioritet är personer med funktionsnedsättning och kommuninvånare med annat modersmål än svenska.

Kulturnämnden är bidragsgivare till föreningar, stiftelser och organisationer som verkar inom kulturområdet samt till studieförbunden. Kulturförvaltningen har en egen programverksamhet som speglar olika konstarter och kulturyttringar i samhället, ofta i samverkan med andra aktörer.

Kulturnämnden köper in och förvaltar konsten i såväl det offentliga rummet som i kommunala lokaler.

Enprocentsregeln för konstnärlig gestaltning tillämpas vid ny-, till- och ombyggnation.

Kulturnämnden arbetar med att bevara och tillgängliggöra kulturarvet i samverkan med bland annat hembygdsrörelsen och Länsmuseet.

Kommunens konsumentvägledning ingår i kulturnämndens verksamhet.

Förändringar, utveckling och trender

När 2018 börjar har stadsbiblioteket och kulturförvaltningen haft öppet i nya lokalerna i Gummifabriken i drygt tre månader. Året kommer att handla mycket om att hitta rutiner och arbetssätt för att hantera allt nytt och få igång den viktiga samverkan inom Gummifabrikskonceptet. Det ställs stora krav på kreativt och hårt arbete för att inom budgeten klara av att hantera alla de behov och problem som alltid uppstår i samband med en stor flytt och förändring av verksamheten.

En stor utmaning är att uppfylla kravet på utökade öppettider på två våningsplan med bibehållen kvalitet, service, säkerhet samt rimliga scheman och arbetsvillkor. För att klara det har kulturnämnden lyft pengar ur resultatfonden till att projektanställa en extra bibliotekarie under hösten 2017 och hela 2018.

Detta skapar förutsättningar för att kunna hantera en annan stor utmaning: att utlåningen precis som i övriga landet går ned. Fortfarande lånas över 200 000 medier ut (2016) och med flytten till Gummifabriken blir det en nystart för det läsfrämjande arbetet, som omfattar både att få befintliga låntagare att låna mer och att nå helt nya grupper som i dag inte besöker biblioteken.

En grupp som ofta söker sig till biblioteken, är de många nyanlända kommuninvånarna. Här behövs kompensutveckling, nya aktiviteter och nya sätt att arbeta med de medier som erbjuds låntagarna. Digitaliseringen ställer nya krav på biblioteken och bokbussen både i form av kompetensutveckling och investeringar i ny utrustning, programvara och databaser. Det blir än mer påtagligt i och med att stadsbiblioteket även ska vara ett bibliotek för studenterna vid Campus Värnamo. Att bli Campusbibliotek är en spännande utmaning som ställer nya krav, både på kunskap hos personalen och på samverkan med de högskolor runt om i landet som förlägger sina utbildningar till Campus Värnamo.

Vandalorum behöver stöd och samverkan för att fortsätta utvecklas i sin roll som en kulturinstitution av nationellt och internationellt intresse. Sedan tidigare finns ett beslut om ett årligt verksamhetsbidrag från kommunen på en miljon kronor under förutsättning att region och/eller stat går in med medel.

I en tid när källkritiken är satt på undantag, kunskapsrelativismen breder ut sig och polariseringen ökar, är biblioteken och kulturen kanske viktigare än någonsin. Värnamo kommun ska enligt sin vision växa till 40 000 invånare 2035. Bra skola, vård och omsorg är en självklarhet för att vi ska nå dit, men för att locka människor att flytta hit och stanna kvar krävs även något mer. Här spelar kulturen en avgörande roll genom att bidra till ett ökat utbud, fler spännande jobb, mer toleranta attityder och en mer attraktiv boendemiljö.

Hyror/kulturutbud

Hyrorna blir högre i de nya lokalerna i Gummifabriken, vilket kompenseras genom utökad budgetram för kulturnämnden. De exakta hyrorna är dock inte fastställda ännu.

I Cupolen har kulturförvaltningen tillgång till teaterscenen utan extra kostnad för egna arrangemang. Vid betalning av hyra för varje användande av auditoriet, livesalen, Svenska Bios salonger eller andra lokaler utöver de egna i Gummifabriken, skulle kostnaderna öka kraftigt. Om inte detta regleras i hyresavtal eller budgetram, belastar det programverksamheten som får skäras ned.

Detta samtidigt som det finns mycket höga förväntningar på att Gummifabriken ska innebära en ökning och breddning av kulturutbudet. Om externa aktörer uteblir, är möjligheterna små för Kulturförvaltningen att kompensera för detta med oförändrad eller till och med minskad programbudget. Det fanns tidigare 350 000 kronor avsatta till "Utökat anslag programverksamhet (Gummifabriken)" som plockades bort inför budget 2016, pengar som om de återförs väsentligt skulle öka kulturutbudet för kommuninvånarna och minska risken för att Gummifabrikens scener gapar tomma.

Bidrag till föreningar och stiftelser

För stiftelser som sorterar under tekniska utskottet (tidigare medborgarnämnden) sker en årlig indexuppräknings av det totala bidraget från kommunen med 2 procent. För Smålands konstarkiv tillförs varje år 20 000 kronor för indexuppräknings, vilket nu motsvarar mindre än två procent. För stiftelserna Åminne bruk och Moens gård tillförs inga medel för uppräknings. Kulturnämnden menar att samma regler ska gälla för alla stiftelser, varför den årliga uppräknings på 20 000 kronor till Smålands konstarkiv bör plockas bort och ersättas med en uppräknings på 2 procent av totalsumman av bidragen till alla kulturnämndens stiftelser. För föreningar som sorterar under tekniska utskottet finns möjlighet att söka bidrag till bl.a. investeringar och ledarutbildning. För föreningar som sorterar under kulturnämnden saknas dessa möjligheter. Ärenden kring investeringar och andra typer av bidrag måste därför varje gång skickas vidare till kommunstyrelsen efter beslut i kulturnämnden, vilket medför merarbete för alla parter. Genom att tillskapa ett "Bidrag till kulturnämndens förfogande" med 150 000 kronor att fördela årligen skulle ärendehanteringens förenklas och besluten fattas på rätt nivå, samtidigt som kommunens alla föreningar får mer likvärdiga möjligheter att söka bidrag oavsett vilken nämnd eller utskott de tillhör.

Kultur på recept

I december 2015 startade kultur på recept i Värnamo kommun. Deltagarna är personer i sjukskrivning för stressrelaterade besvär, psykisk ohälsa och/eller smärta som fått remiss från primärvården. I Värnamo startas två grupper per år. Varje grupp har en budget på 45 000 kronor, varav Region Jönköpings län betalar hälften och kulturförvaltningen hälften. Kulturförvaltningen bidrar dessutom med arbetstiden för en koordinator, vilket motsvarar ca 20 procent av en heltid.

I en rapport från Hälsohögskolan i Jönköping 2016 slogs fast att "Kultur på recept är en framgångsrik metod för att öka hälsan, minska sjukskrivning och underlätta arbetsåtergång". Folkhälsorådet i Värnamo kommun ställer sig bakom att satsningen fortsätter.

För att skapa långsiktighet och stabilitet, behövs en finansiering motsvarande den som skett gällande fysisk aktivitet på recept. Det innebär en ramutökning med 45 000 kronor till innehållet samt 100 000 kronor för att täcka koordinators arbetstid, totalt 145 000 kronor.

Nämndsmål

KVALITET – grunduppdrag av god kvalitet för den vi är till för

Det visar verksamhetens nytta för medborgaren. Vi får ett underlag för verksamhetsutveckling, att vi följer och säkrar verksamhetens kvalitet.

Det ger goda underlag till ledning och nämnd för beslut om resurser och insatser.

Kvalitetsmål formuleras utifrån respektive nämnds/bolags grunduppdrag i förhållande till medborgarna.

Nämndernas och bolagens kvalitetsmål, för sitt grunduppdrag, ska visa god måluppfyllelse inom ekonomiskt given budgetram.

Nämndsmål: Att främja kvalitet och konstnärlig förnyelse. Att främja ett levande kulturarv som bevaras, används och utvecklas.

	Nuläge:		Målnivåer:		
Indikatorer	2016	2017	2018	2019	2020
Antal arr med kulturarvsinriktning/totala antalet arr	9%	5%	5%	5%	5%

DELAKTIGHET - medborgare och medarbetare är delaktiga i kommunens utveckling

Vi vill kommunicera och ge återkoppling avseende mål, resultat och kvalitet.

Vi vill att medborgare och medarbetare ska ha möjlighet att påverka kommunens utveckling.

Externt mål: Värnamo kommun kommunicerar och för dialog om mål och resultat med sina medborgare.

- Medborgare får svar på sina frågor
- Medborgarna har möjlighet att påverka kommunens utvecklingsarbete

Internt mål: Verksamhetsuppföljning av mål, resultat, kvalitet, personal och ekonomi rapporteras sammanhållet. Medarbetarna är insatta i målen för sin arbetsplats och Värnamo kommuns målstyrning

- Medarbetarna är delaktiga i arbetet

Nämndsmål:

Att främja allas möjlighet till kulturupplevelser, bildning och till att utveckla sina skapande förmågor.

Att främja internationellt och interkulturellt utbyte och samverkan.

Att särskilt uppmärksamma barns och ungas rätt till kultur.

	Nuläge:		Målnivåer:		
Indikatorer:	2016	2017	2018	2019	2020
Hålla minst ett lokalt kulturting/år	2	1	1	1	1
Antal arr med internationellt och interkulturellt innehåll/totala antalet arr	15%	18%	20%	20%	20%
Antal arr riktade till unga i åldern 13-19 år/totala antalet arr	13%	15%	15%	15%	15%
Medarbetarundersökning, kvalitetsområde Mål och uppföljning	3,9	4,2	Mäts ej	4,6	Mäts ej
Medarbetarundersökning HME (Hållbart MedarbetarEngagemang) Styrning	78	80	Mäts ej	82	Mäts ej
Medarbetarundersökning, kvalitetsområde Arbetsplatsträffar	3,7	4,0	Mäts ej	4,2	Mäts ej

KOMPETENSFÖRSÖRJNING – arbetsgivare kan anställa de medarbetare de behöver

Genom samverkan kan Värnamo kommun och andra arbetsgivare rekrytera och behålla medarbetare. Medarbetare, vars erfarenheter och kompetens tas till vara och utvecklas, trivs och stannar.

Externt: Värnamo kommun samverkar aktivt med externa aktörer för att främja och underlätta rekrytering för alla arbetsgivare i kommunen.

Människors erfarenheter och kompetens tas tillvara.

Internt: Som en attraktiv arbetsgivare utvecklar och behåller vi våra medarbetare. Värnamo kommun upplevs som en attraktiv arbetsplats.

Nämndsmål:

Att fungera som bibliotek och informationskälla för det livslånga lärandet, inklusive högskoleverksamheten vid Campus Värnamo.

Indikatorer	Nuläge:	Målnivåer:			
	2016	2017	2018	2019	2020
Andel av programstudenterna vid Campus Värnamo som använder sig av biblioteket.	-	50%	60%	70%	75%
Medarbetarundersökning: Hållbart medarbetarengagemang HME, Ledarskap	73	79	Mäts ej	84	Mäts ej
Medarbetarundersökning: Hållbart medarbetarengagemang HME, Motivation	79	81	Mäts ej	83	Mäts ej
Medarbetarundersökning: den enskilda frågan "Vad tror du, har du bytt arbetsgivare om ett år?"	80	84	Mäts ej	88	Mäts ej

KLIMAT – klimatsmarta val underlättas

Klimatet är vår viktigaste framtidsfråga, där allas insats behövs och är viktig. Vi ska skapa goda förutsättningar att göra val som minskar vår klimatpåverkan.

Externt: Kommunens medborgare, företag, föreningar och besökare har stora möjligheter att leva och bedriva verksamhet klimatsmart.

Internt: Värnamo kommun minskar sin klimatpåverkan inom områdena resande och energianvändning.

Nämndsmål:

Att öka medborgarnas kunskaper och medvetenhet om frågor som rör klimat och miljö.

Indikatorer	Nuläge:	Målnivåer:			
	2016	2017	2018	2019	2020
Antal arr som har ett innehåll kring klimat- och miljöfrågor.	7 st	5 st	8 st	10 st	10 st

Ekonomi

Driftbudget 2018 samt –plan 2019-2020

DRIFTVERKSAMHET	Bokslut 2015	Bokslut 2016	Budget 2017 Kf161124	Prel Budget 2018	Prel Budget 2019	Prel Budget 2020
<i>Nettobelopp i tkr utan decimal</i>						
Kulturnämnd	362	330	367	Ange	Ange	Ange
Kulturförvaltning	6 083	5 939	5 777	den totala	den totala	den totala
Stöd kulturverksamhet	4 418	4 500	4 585	preliminära	preliminära	preliminära
Programverksamhet	699	743	649	budgetramen	budgetramen	budgetramen
Bibliotek	12 697	12 844	15 335	nedan	nedan	nedan
NETTOKOSTNAD	24 259	24 356	26 713	27 842	27 897	27 952

Investeringsbudget 2018 samt –plan 2019-2022

Projektnamn/Projektgruppering		Budget 2018	Plan 2019	Plan 2020	Plan 2021	Plan 2022
<i>Belopp i tkr utan decimal</i>	<i>Projektblad nr</i>					
<i>Inventarier, 2701</i>	KN 001	300	100	100	100	100
<i>IT utrustning, 2705</i>	KN 002	150	300	75	200	100
<i>Konstnärlig gestaltning KN, 2703</i>	KN 003	300	300	300	400	500
<i>Konstnärlig gestaltning TU, 2704</i>	KN 003	700	700	700	700	700
<i>Konstanslag, 2706</i>	KN 004	200	200	200	200	200
<i>Bokbuss, 2702</i>	KN 005				5 000	
SUMMA INVESTERINGAR		1 650	1 600	1 375	6 600	1 600

Övriga nyckeltal

Personal (Underlag erhålls från personalavdelningen)

Nyckeltal	2015	2016	Förändring % 2015-16
Antal årsarbetare (per xx1231)	24	23	-4,2% procentenheter
Sjukfrånvaro i % (helår)	6,27	5,95	-0,32% procentenheter
Medelsysselsättningsgrad i % (per xx1231, tillsvidareanställda)	91,7	91,4	-0,3% procentenheter
Personalomsättning i % (helår, tillsvidareanställda)	15,1	0	-15,1 procentenheter

Pensionsavgångar	2015	2016	Prognos 2017	Prognos 2018	Prognos 2019	Prognos 2020
Antal	3	0	1	1	0	1

Omsättningstal och nyckeltal

(Används för att ytterligare beskriva verksamhetens omfattning, frivillig att använda)

	Bokslut 2015	Bokslut 2016	Budget 2017	Budget 2018	Plan 2019	Plan 2020
Antal utlån	218 745	200 031	200 000	240 000	240 000	240 000
Andel utlån barn/ungdom av totala utlån	53%	55%	55%	55%	55%	55%
Antal besök i stadsbiblioteket	121 245	-	150 000	200 000	200 000	200 000
Antal arrangemang	808	655	400	600	700	800
Barnarr/totala arrangemang	63%	66%	65%	65%	65%	65%