

Nämndsordförande: Håkan Johansson (Kd)

Förvaltningschef: Conny Eskilson

Innehållsförteckning	Sidnr
Nämndens uppdrag enligt reglemente	1
<i>Organisationsbeskrivning</i>	2
<i>Uppdragets omfattning</i>	3
Förändringar, utveckling och trender	6
Nämndsmål	
<i>Kvalitet</i>	9
<i>Delaktighet</i>	11
<i>Kompetensförsörjning</i>	13
<i>Klimat</i>	14
Ekonomi	
<i>Driftbudget 2018, -plan 2019-2020</i>	15
<i>Investeringsbudget 2018, -plan 2019-2022</i>	15
Övriga nyckeltal	16
<i>Personal</i>	16
<i>Omsättningstal</i>	17

Nämndens uppdrag enligt reglemente

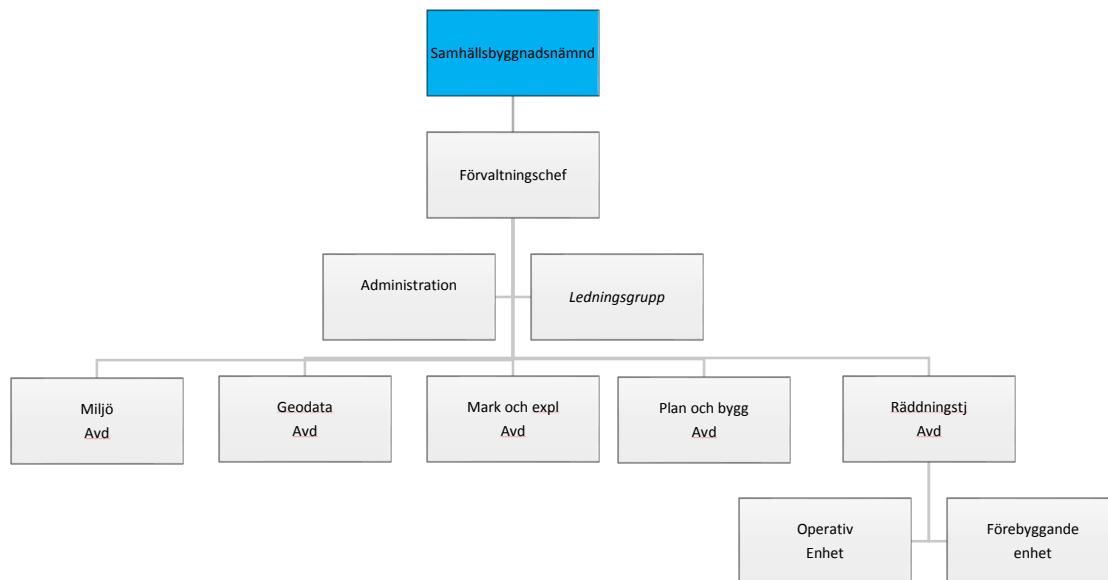
Samhällsbyggnadsnämnden fullgör kommunens uppgifter inom miljö- och hälsoskyddsområdet, plan- och byggnadsväsendet samt är kommunens räddningsnämnd.

Nämnden ansvarar för att leda och samordna den översiktliga planeringen av användningen av mark och vatten, att leda och samordna mark- och bostadspolitiken, att tillse att en tillfredsställande markberedskap upprätthålls samt att bostadsförsörjningen och samhällsbyggandet främjas.

Nämnden fullgör kommunens uppgifter inom områdena skydd mot olyckor, brandfarliga och explosiva varor och om åtgärder för att förebygga och begränsa följderna av allvarliga kemikalieolyckor.

Nämnden fullgör vidare de uppgifter som ska utföras av den kommunala nämnd som svarar för livsmedelsfrågor, alkohol- och tobaksfrågor, trafikfrågor, mark- och exploateringsfrågor, lagen om handel med vissa receptfria läkemedel samt smittskyddslagen

Organisationsbeskrivning



Administrativ avdelning:	Reception, posthantering, diarium, ekonomi, personal-administration, arkiv, debitering, nämndadministration m m.
Miljöavdelning:	Miljö- och hälsoskydd, livsmedel, tillsyn, alkoholfrågor m.m.
Geodataavdelningen:	Mätning, beräkning, kartframställning, förrättningsförberedelser, GIS-verksamhet m m.
Mark- och exploateringsavdelning:	Köp och försäljning av mark, upprätta exploateringsavtal och markavtal, genomförandefrågor, bostadsförsörjningsprogram, exploateringsprogram m.m. Hantera servituts- och fastighetsbildningsfrågor samt drift av kommunens markreserv.
Plan- och byggavdelning:	Översiktsplanering, stads- och landskapsutvecklingsprojekt, kultur- och naturmiljöfrågor, trafikplanering, hållbar samhällsutveckling, detaljplanering, bygglov, bygginspektion, tillsyn, trafikfrågor, tillgänglighet, kulturmiljöfrågor, bostadsanpassning, strandskydd.
Räddningstjänsten:	Skydd mot Olyckor (LSO) med tillhörande förordning (FSO), åtgärder inför och vid extraordinära händelser i fredstid och höjd beredskap (LEH), kommunens krisberedskap samt hantering Brandfarliga och Explosiva varor(LBE).

Förebyggande enheten:	Inom enheten förebyggande ligger primärt tre delområdena samordna, stödja och myndighetsutövning.
Operativa enheten:	Enheten har till uppgift att bistå de som vistas och bor i kommunen vid nödläge. Inom verksamheten operativt ligger primärt tre delområdena förbereda, utföra och efterhantera.

Uppdragets omfattning

Miljöavdelningen

Miljöavdelningen representerar samhällsbyggnadsnämnden som lokal miljömyndighet och bedriver myndighetsutövning enligt ett flertal lagstiftningar. Miljöavdelningen handlägger tillståndsärenden och anmälningar, genomför kontroller inom områdena miljöskydd, hälsoskydd, livsmedel, receptfria läkemedel, alkohol, tobak, smittskydd, obligatorisk ventilationskontroll, och kan som myndighet ta beslut som är tvingande för den som är berörd. Miljöavdelningen svarar även för information, rådgivning och förebyggande verksamhet inom de olika arbetsområdena. I arbetet ingår att följa utvecklingen.

Arbetet på miljöavdelningen präglas till stor del av den stora ärendemängd och den stora bredd som arbetsuppgifterna har. Likaså av alla nya föreskrifter och annat regelverk som myndigheten har att bedriva tillsyn enligt.

Miljötillsyn sker på industrier och andra miljöfarliga verksamheter inom kommunen. Syftet med tillsynen är att minska utsläppen av föroreningar till mark, vatten och luft samt att hanteringen av kemikalier och farligt avfall sker på ett godtagbart sätt. Tillsyn sker också över förorenade områden, där tillsynsansvaret omfattar såväl pågående som nedlagda verksamheter.

Tillsynen inom hälsoskyddsområdet syftar till att motverka olägenhet för människors hälsa. Hälsoskyddstillsynen omfattar ett brett arbetsområde, bland annat inomhusmiljö i skolor, förskolor och bostäder där frågor kring buller, ventilation, städning, fukt, mögel, radon etc. handläggs. Tillsynen omfattar även lokaler för hygienisk behandling, bassängbad mm.

Målet inom livsmedelstillsynen är säkra livsmedel och att livsmedelshanteringen är redlig. Offentlig kontroll innebär att kontrollera att livsmedelslagstiftningen följs i alla led bland annat genom inspektion, provtagning och revision. Målsättningen ska nås genom regelbunden och aktiv offentlig kontroll.

Kontroll av handel med receptfria läkemedel genomförs av kommunerna, men det är Läkemedelsverket som är tillsynsmyndighet och meddelar förelägganden och förbud. Kommunerna rapporterar brister till Läkemedelsverket.

Alkoholtillsyn har dels ett förebyggande syfte och dels ett korrigerande. Tillsynsarbetet delas in i förebyggande tillsyn, inre tillsyn, samordnad tillsyn samt yttre tillsyn. Kontrollen innefattar bland annat

Samhällsbyggnadsnämndens Verksamhetsplan 2018-2020

lämplighet hos sökanden, finansiering och ekonomiska förhållanden och att alkoholservering sker i enlighet med det givna tillståndet och inte bryter mot gällande lag i övrigt.

Tobakstillsynen innebär bl.a. att kontroll av ålder hos kunder sker och att skyltar informerar om åldersgräns. Dessutom att försäljaren har anmält försäljningen och att det finns egenkontrollprogram för verksamheten.

På miljöavdelningen handläggs även ärenden kring obligatorisk ventilationskontroll OVK. Kontrollen görs utifrån krav i plan- och bygglagen.

Geodataavdelningen

- Tillhandahålla geodata av god kvalitet som underlag till kommunens olika processer.
- Ha god framförhållning och bra samarbete med Lantmäteriet gällande fastighetsredovisning
- Främja användning och verka för ökad tillgänglighet av kommunens geodata för tjänstemän, politiker, medborgare och näringsliv.
- Vara en servicefunktion till övriga verksamheter i Värnamo kommun gällande förmedling, analyser och presentation av geodata.
- Tillhandahålla specialistkompetens och verka som rådgivare inom ämnet GIS i olika förvaltningsövergripande projekt där geodata ingår.
- Tillhandahålla utbildning inom GIS för olika typer av användare.
- Utarbeta förslag till åtgärdsplaner inom GIS
- Implementera nationella och regionala geodatastrategier.
- Initiera och driva utvecklingsåtgärder inom geodataområdet i kommunen.
- Verka för digitalisering och användning av geodata i e-tjänstlösningar.

Mark- och exploateringsavdelningen

Mark- och exploateringsavdelningen erbjuder mark- och exploateringstjänster och fastighetsjuridisk kompetens i kommunens externa och interna arbete. Avdelningen företräder kommunens intressen så att avtal, exploatering och markanvändning bidrar till att utveckla kommunens attraktivitet för verksamheter och boende.

Plan och byggavdelningen

Plan- och byggavdelningen har kompetens inom fysisk planering, bygg-, trafik- och tillgänglighetsfrågor, bostadsanpassning, natur- och kulturmiljö och markupplåtelse.

Avdelningens huvuduppdrag är handläggning av lov, bostadsanpassning, tillstånd, fysisk planering, leverera planeringsunderlag, ta fram översiktsplan och andra strategiska dokument och tillhandahålla underlag för strategiska beslut enligt flertalet lagstiftningar.

I uppgifterna ingår att hantera anmälan, tillståndsgivning, tillsyn, utredning, service, intern och extern samverkan, projekt, rådgivning, dispensgivning. Enheten har även i uppgift att ta fram lokala trafikföreskrifter, lämna yttranden till andra myndigheter, företräda nämnden vid förhandlingar och domstolsprövningar.

Samhällsbyggnadsnämndens Verksamhetsplan 2018-2020

Arbetet på avdelningen präglas av stor ärendemängd och omfattande arbetsuppgifter. Likaså hanteringen av nya föreskrifter och annat regelverk som myndigheten har att förhålla sig till.

Räddningstjänsten

Verksamheten inom räddningstjänsten regleras framförallt av:

- Lagen (2003:778) om Skydd mot Olyckor (LSO) med tillhörande förordning (FSO).
- Lagen (2006:544) om kommuners och landstings åtgärder inför och vid extraordinära händelser i fredstid och höjd beredskap (LEH) samt MSB/SKL överenskommelse om kommunernas krisberedskap.
- Lagen (1988:868) om Brandfarliga och Explosiva varor(LBE) med tillhörande förordning(FBE).

Enligt lagen om skydd mot olyckor skall kommunen arbeta inom huvudområdena förebyggande verksamhet och räddningstjänst. För detta anges sex delområden (samordning, underlättande, tillsyn, sotning, räddningstjänst samt undersökning), som kommunen har ansvar för. Lagens mening (LSO) och delområdenas innebörd för kommunen kan sammanfattas i:

Samverka/samordna

Kommunerna som ansvarar för verksamheten enligt LSO 1 kap. 6 § skall samordna verksamheten samt samarbeta med varandra och andra som berörs.

Underlätta

Enligt samma lag skall kommunen genom rådgivning, information och på annat sätt (exv. utbildning) underlätta för den enskilde att fullgöra sina skyldigheter enligt lagstiftningen.

Tillsyn

Kommunen skall utöva tillsyn över efterlevande av lagen och dess föreskrifter. Tillsyn skall även utföras enligt lagen om brandfarliga och explosiva varor (LBE).

Sotning och brandskyddskontroll

Kommunen skall i brandförebyggande syfte ansvara för att sotning sker av olika anläggningar samt att brandskyddskontroll utförs på dessa anläggningar.

Räddningstjänst

Kommunen skall ansvara för räddningstjänst inom kommunen. Kommunen skall dessutom ta tillvara möjligheten att använda andra kommuners resurser för räddningstjänst samt erbjuda andra kommuner sina tjänster.

Undersökning

När en räddningsinsats är slutförd skall kommunen se till att olyckan undersöks för att i skäligen omfattning klarlägga orsakerna till olyckan, olycksförloppet och hur insatsen har genomförts.

Krisberedskap

Värnamo kommun erhåller årligen en statlig ersättning för att i linje med överenskommelsen mellan Myndigheten för samhällsskydd och beredskap (MSB) och Sveriges kommuner och landsting (SKL) arbete förbyggande och utvecklande mot extraordinära händelser och samhällsstörningar. Lagens mening (LEH) och delområdenas innebörd för kommunen kan sammanfattas i:

Risk- och sårbarhetsanalyser

Lagen (2006:544) om kommuners och landstings åtgärder inför och vid extraordinära händelser i fredstid och höjd beredskap (LEH) trädde i kraft den 1 september 2006. I och med lagen har

Samhällsbyggnadsnämndens Verksamhetsplan 2018-2020

kommunen en skyldighet att för varje ny mandatperiod fastställa en plan för hur den skall hantera extraordinära händelser.

Planering

Kommunen ska, med beaktande av risk- och sårbarhetsanalysen, för varje ny mandatperiod fastställa ett styrdokument för arbetet och åtgärder inom området extraordinära händelser och samhällsstörning.

Geografiskt områdesansvar

Kommunen skall verka för att samordning av förberedelser för hantering av extraordinära händelser som genomförs inom kommunens geografiska område av statliga myndigheter, landstinget samt organisationer och företag görs.

Utbildning och övning

Kommunen skall svara för att förtroendevalda och anställda får erforderlig utbildning för att kunna lösa sina uppgifter och att övning av kommunens ledning och berörda förvaltningar sker regelbundet.

Höjd beredskap

Kommunen skall förvara, vårda, underhålla och redovisa den skyddsutrustning för allmänheten och den räddningstjänstmateriel för krig som ställs till kommunens disposition av staten. Kommunen skall vidare underhålla och prova de aggregat för utomhusalarmering som behövs vid höjd beredskap.

Rapportering

Kommunen skall hålla länsstyrelsen underrättad om vilka åtgärder kommunen vidtagit för att minska risker och sårbarhet i kommunen och för att förbättra krishanteringsförmågan.

Förändringar, utveckling och trender

Det är idag ett starkt fokus på den bostadsbrist som råder i landet och som även återspeglar sig i Värnamo kommun. Diskussioner pågår nationellt och lokalt för hur man ska komma tillrätta med problemet. I arbetet med att uppnå kommunens vision om 40 000 invånare 2035 har samhällsbyggnadsnämnden en strategiskt viktig roll.

Som utpekad stationsort på höghastighetsbana och de kommande avtalsförhandlingarna med Sverigeförhandlingen påverkar detta förvaltningen i olika delar framöver.

Efterfrågan på exploateringsbar mark och lägenheter i olika former ökar i takt med att kommunen nu växer i allt snabbare takt. Detta återspeglas framför allt i en brist på lägenheter i Värnamo centralort vilket är ett resultat av för liten byggnation i närtid.

Under året färdigställs och påbörjas byggnation av ca: 350 lägenheter i huvudsak inom Värnamo centralort. Beståndet består av hyreslägenheter, bostadsrätter, färdigproducerade småhus med äganderätt av olika slag samt tomter för eget bebyggande.

Kommunen ser framför sig en fortsatt stark expansion och har i kommande investeringsplan tagit höjd för ytterligare exploateringar i samma takt som vi nu är vana vid sedan något år tillbaka.

I takt med att kommunen växer och blir mer attraktiv ställs också ökande krav på framtagning av nya tomter för enskilt bebyggande. Kommunen har här svårigheter att hantera den ökande efterfrågan av tomter genom den kommunala tomtkön. Tomtkön har ökat med ca: 70 personer under senaste året trots att vi släpper ung. 20 tomter per /år.

Samhällsbyggnadsnämndens Verksamhetsplan 2018-2020

Det är viktigt att inte göra avkall på framtagandet av attraktiva tomter med stort värde för marknaden och den sökande.

Värnamo är fortfarande en för liten kommun och stad för att ha råd med en misslyckad exploatering. Bättre att ta fram attraktiva tomter och områden där sökanden vill bo än stora områden i fel lägen som bara målar upp ett misslyckande.

Försäljningen av markområden på verksamhetsområdet Bredasten samt till viss del inom området Vita Rör fortgår med en stark utvecklingskurva. Detta medför att en ny del av Vita Rör exploateras under senare del av 2017 samt en utbyggnad av etapp tre inom Bredasten verkställs under 2019-2020.

Det är ytterst viktigt för kommunens tillväxt att framgent ligga i fas med en god planberedskap så att inte utbyggnadstakten för bostäder och verksamhetsområden förhalas.

Det är viktigt att verksamheten ges personella och ekonomiska möjligheter att utvecklas framöver i samma takt som kommunen växer.

En god framförhållning gällande den kommunala markreserven samt en god planberedskap är en av nycklarna för en ökad tillväxt i kommunen. En stor bromsfaktor i detta sammanhang är Lantmäterifrågorna som följer på ett genomförande av nya detaljplanen. Idag tar denna process så lång tid att den är direkt farlig för kommunens utveckling. Här måste kommunen påverka myndigheten och regering så att en snar förändring kommer till stånd.

Kommunen själva har för avsikt att i närtid förändra kommunens tomtkö och reglementet som styr denna kö och fördelningen av nya tomter. Gällande regelverk är föråldrat och förhåller sig till en tid då inte efterfrågan på nya tomter var så stort.

Hur kommunen i övrigt utvecklas är också starkt beroende av aktiviteten i näringslivet och byggandet. Men även kultur- och utbildningssatsningar, utvecklingen av handel och turism och möjligheten till goda kommunikationer är viktiga förutsättningar för att kommunen ska kunna nå sina uppsatta mål.

Verksamheten bör fokuseras på behovet av erforderlig strategisk översiktlig planering. Fördjupning av översiktsplanen för centralorten behöver aktualiseras.

Arbetet med fördjupning av översiktsplan för flera av de andra tätorterna har genomförts eller går in i ett slutskede. Att upprätthålla en god fortlevnad för de mindre tätorterna är en nyckelfråga.

Efterfrågan på hållbar stadsutveckling blir allt tydligare. Bra miljö är grund för god livskvalitet och hög attraktionskraft.

Ett stort antal utredningar och förändringar i Plan- och bygglagstiftningen har genomförts och diskussioner förs om ytterligare ändringar. Centrala myndigheter aviserar att man vill att tillsynen enligt PBL ökas. I dag finns det ingen möjlighet att ta betalt för denna tillsyn.

Miljömålen är ett centralt verktyg i kommunens arbete för en hållbar utveckling. En viktig utgångspunkt i detta arbete är helhetssynen och helhetstänkandet. Arbetet med miljömålen ska vara inriktat på att till nästa generation kunna lämna över ett samhälle där de flesta av de stora miljöproblemen är lösta. Det finns förväntningar både från nationellt, regionalt och lokalt håll på kommunens arbete med miljömålen. Miljömålen ska ligga till grund för förvaltningens arbete med

Samhällsbyggnadsnämndens Verksamhetsplan 2018-2020

prövning, tillsyn och planering. Diskussionen om cirkulär ekonomi och ekosystemtjänster kommer att medföra ett nytt och vidgat arbetssätt.

Frågan om förändringar i klimatet och effekterna av klimatpåverkan är högaktuell. Detta kommer att innebära nya EU-strategier och regelverk, liksom andra internationella regelverk, slås fast och ska implementeras på nationell nivå för att sedan få genomslag på regional och lokal nivå.

Arbetet med vattenfrågor blir allt viktigare och kommer att innebära ökade krav på kommunen.

Flera av de aktuella förändringarna innebär ökade arbetsuppgifter. Omfattningen av tillsyns-, prövnings- och planeringsverksamhet påverkas av tillgängliga resurser. Hur mycket som kan göras och vad som kan åstadkommas styrs till stor del av tillgängliga resurser.

Ökat fokus på bostadsbristen i landet och i Värnamo kommun, förändrade regler/mer komplex lagstiftning i Plan o Bygglagen, Miljöbalken m.m. samt kommunens mål att vara en trygg och säker kommun kommer att kräva ökade arbetsinsatser. De ökande arbetsinsatserna kräver mer personal. Det är en stor konkurrens på arbetsmarknaden om kunniga medarbetare. Detta kan tidvis skapa stor personalrörlighet. För samhällsbyggnadsförvaltningen är kunnig personal en av de viktigaste resurserna. Det är därför viktigt för förvaltningen att kunna rekrytera bra personal, men ännu viktigare är att kunna behålla den.

Förvaltningens verksamhet utgör ekonomiskt en mycket liten del av kommunens verksamhet. Däremot är den strategiskt mycket viktig. Att ärendehantering fungerar tillfredsställande och att den strategiskt viktiga planeringsverksamheten har erforderlig omfattning påverkar samhällets utveckling.

Miljöområdet

Samhällsbyggnadsförvaltningen har en viktig roll som miljöövervakare inom kommunen. I denna roll ingår tillsyn av olika verksamheter, men även att utföra viss provtagning och mätning av luft och vatten. Att strategiskt angelägna undersökningar och projekt genomförs har också stor betydelse för samhällets fortsatta utveckling.

Sannolikt kommer behovet av arbetsinsatser för att identifiera och åtgärda markföroreningar att öka. Detta i samband med att detaljplaner tas fram, vid byggnationer och när andra markarbeten utförs inom våra tätorter.

Även arbetet inom hälsoskyddsområdet kommer sannolikt att kräva mer resurs än tidigare. Skolor, förskolor, hygienlokaler, bostäder etc. behöver tillsyn på ett mer regelbundet sätt.

En utmaning måste också vara att kunna påverka den enskildes sätt att förhålla sig till sin egen miljöpåverkan och hur miljöbelastningen kan minskas. Detta görs inte i första hand genom myndighetsutövning eller via lagstiftning.

I Värnamo kommun finns ett stort antal små företag, s.k. U-objekt. Miljöbelastningen från varje företag är sannolikt mindre, men sammantaget kan påverkan vara negativ för miljön och tillsynsmyndigheten behöver lägga resurs även på dessa företag.

Geodataområdet

För att förbättra samspelet med medborgare och näringsliv måste processerna inom offentlig förvaltning digitaliseras. Digitaliseringen är också nödvändig för att utveckla effektiviteten inom offentlig förvaltning och för att öka tillgängligheten av information.

För att ytterligare öka nyttan med digitalisering krävs att viktiga geodata, t.ex. kring samhällsplanering och samhällsbyggande, är öppna för alla att avgiftsfritt använda och sprida vidare utan restriktioner för användningen.

Med totalt 290 kommuner och en mängd statliga myndigheter som tar fram geodata är standardisering, harmonisering och kombinerbarhet viktigt. Detta gäller särskilt i situationer där flera aktörer löpande behöver samarbeta kring kart- och lägesrelaterad information. Gällande viktiga samhällsfunktioner som blåljusverksamhet, krisberedskap och plan- och byggprocessen ska alla ha tillgång till samma aktuella information för en gemensam lägesbild.

Gällande internationella mål inriktade på klimat och miljö lägger fast en hög ambitionsnivå där öppen, lättillgänglig geografisk information, men även fastighetsinformation, är en viktig förutsättning för både genomförandet och uppföljningen. Tillgängligheten till miljörelaterade geodata ökar också möjligheten för medborgare att få information och skapa sig en överblick över miljöförhållandena i olika områden och delta i samhällsdebatten för miljöfrågor.

Räddningstjänsten

Värnamo kommuns positiva utveckling med ökad inflyttning av både invånare och verksamheter ställer högre krav på räddningstjänstens förebyggande- och operativa arbetet.

Under 2015 har ett nationellt arbete påbörjats att återta förmågan för åtgärder vid höjd beredskap. Höjd beredskap har varit nedprioriterat till förmån för utveckling av den nationella krisberedskapsförmågan. Under kommande år ligger ett omfattande arbete både på regional och lokal nivå att återta och anpassa åtgärder vid höjd beredskap för 2017 års förutsättningar. I lag (2006:544) om kommuners och landstings åtgärder inför och vid extraordinära händelser i fredstid och höjd beredskap, pekar tydligt på kommunens ansvar. Detta arbete kommer att kräva en särskild insats för att identifiera behov och rimlig ambitionsnivå för Värnamo kommun.

Nämndsmål

KVALITET – grunduppdrag av god kvalitet för den vi är till för

Det visar verksamhetens nytta för medborgaren. Vi får ett underlag för verksamhetsutveckling, att vi följer och säkrar verksamhetens kvalitet.

Det ger goda underlag till ledning och nämnd för beslut om resurser och insatser.

Kvalitetsmål formuleras utifrån respektive nämnds/bolags grunduppdrag i förhållande till medborgarna.

Nämndernas och bolagens kvalitetsmål, för sitt grunduppdrag, ska visa god målpuppfyllelse inom ekonomiskt givet budgetram.

Samhällsbyggnadsnämndens Verksamhetsplan 2018-2020

Nämndsmål: 1	<u>Planering och exploatering:</u> En attraktiv stadsbyggnad som präglas av hållbar arkitektur, trygghet och tillgänglighet.				
	Nuläge:	Målnivåer:			
Indikatorer	2016	2017	2018	2019	2020
Antal nya bostäder som möjliggörs av nya detaljplaner. SKL, Öppna jämförelser Planläggning och tidsåtgång.	237		250		250
Hur ser du på hur trivsam bebyggelsen är. SCB Medborgarundersökning, fråga A3:3	6,6	6,8	7,0	7,2	7,5

Nämndsmål: 2	<u>Myndighetsutövning:</u> Kontakt med kommunen präglas av professionalitet och samordning. Handläggningen är effektiv, rättssäker och kompetent. I kontakt med kommunens myndighetsutövning upplever medborgaren en hög grad av serviceskänsla och mervärde.				
	Nuläge:	Målnivåer:			
Indikatorer	2016	2017	2018	2019	2020
Löpande insikt NKI SKL	76	78	79	80	82
Svenskt Näringsliv, företagsklimat	3,6	4,1	4,2	4,5	4,7

Nämndsmål: 3	<u>Medborgarstöd:</u> Medborgare och de som vistas i kommunen upplever att kommunens stöd präglas av professionalitet och samordning. Stödet är kompetent, effektivt och anpassat. I kontakt med kommunens stöd upplever medborgaren en hög grad av serviceskänsla och mervärde.				
	Nuläge:	Målnivåer:			
Indikatorer	2016	2017	2018	2019	2020
SCB Medborgarundersökning- Bemötande och tillgänglighet	55	60	62	64	68

Nämndmål 4:	<u>Utryckningstjänst:</u> Medborgare och de som vistas i kommunen upplever att kommunens utryckningstjänst präglas av professionalitet och samordning. Hjälpen är kompetent, snabb och effektiv. I kontakt med kommunens utryckningsverksamhet upplever medborgaren en hög grad av trygghetskänsla och mervärde.				
Mätmetod/indikator	Nuläge:	Målnivåer:			
	2016	2017	2018	2019	2020
SKLs Öppna jämförelser: Responstiden för räddningstjänst dvs. tid från 112-samtal till första resurs är på plats skall vara max 10 min.	10	10,0	10,0	10,0	10,0
CORE: Andelen heltidsbrandmän som uppnår den årliga övningstiden på 150 timmar.	70 %	80 %	80 %	80 %	80 %
CORE: Andelen heltidsbefäl som uppnår den årliga övningstiden på 50 timmar.	90 %	80 %	80 %	80 %	80 %
CORE: Andelen deltidsbrandmän som uppnår den årliga övningstiden på 50 timmar.	90 %	80 %	80 %	80 %	80 %

DELAKTIGHET - medborgare och medarbetare är delaktiga i kommunens utveckling

Vi vill kommunicera och ge återkoppling avseende mål, resultat och kvalitet.

Vi vill att medborgare och medarbetare ska ha möjlighet att påverka kommunens utveckling.

Externt mål: Värnamo kommun kommunicerar och för dialog om mål och resultat med sina medborgare.

- Medborgare får svar på sina frågor
- Medborgarna har möjlighet att påverka kommunens utvecklingsarbete

Internt mål: Verksamhetsuppföljning av mål, resultat, kvalitet, personal och ekonomi rapporteras sammanhållet.

- Medarbetarna är insatta i målen för sin arbetsplats och Värnamo kommuns målstyrning
- Medarbetarna är delaktiga i arbetet

Nämndsmål: 5	Medarbetaren upplever att nämndens verksamhet präglas av dialog och tydlighet. Medarbetaren upplever delaktighet och möjlighet att påverka.				
	Medborgaren upplever att nämndens verksamhet präglas av dialog och tydlighet. Medborgaren upplever delaktighet och att kommunens utvecklingsarbete sker i olika forum med möjlighet att påverka.				
	Nuläge:	Målnivåer:			
Indikatorer:	2016	2017	2018	2019	2020
KKiK mått 2. Hur stor andel av medborgarna som tar kontakt med kommunen via telefon får ett direkt svar på en enkel fråga?	42	90	90	90	90
KKiK mått 3. Hur stor andel av medborgarna uppfattar att de får ett gott bemötande när de via telefon ställt en enkel fråga till kommunen?	74	95	95	95	95
Indikator avseende medborgardialog/påverkansforum: Antal genomförda samverkan/aktiviteter per år med externa aktörer och/eller medborgare.		1-2	2-3	3-4	3-4
Medarbetarundersökning, kvalitetsområde Mål och uppföljning	3,6	3,9		4,0	
Medarbetarundersökning HME (Hållbart MedarbetarEngagemang) Styrning	70	78		80	
Medarbetarundersökning, kvalitetsområde Arbetsplatsträffar	3,7	3,9		4,0	
Medarbetarundersökning NMI (Nöjd medarbetarindex)	71	80		80	

KOMPETENSFÖRSÖRJNING – arbetsgivare kan anställa de medarbetare de behöver

Genom samverkan kan Värnamo kommun och andra arbetsgivare rekrytera och behålla medarbetare. Medarbetare, vars erfarenheter och kompetens tas till vara och utvecklas, trivs och stannar.

Externt: Värnamo kommun samverkar aktivt med externa aktörer för att främja och underlätta rekrytering för alla arbetsgivare i kommunen.

Människors erfarenheter och kompetens tas tillvara.

Internt: Som en attraktiv arbetsgivare utvecklar och behåller vi våra medarbetare. Värnamo kommun upplevs som en attraktiv arbetsplats.

Nämndsmål: 6	Medarbetarna upplever att arbetsituationen präglas av tydligt ledarskap, delaktighet, respektfullt bemötande, och personlig utveckling så att rätt kompetens behålls och kan rekryteras.				
	Nuläge:	Målnivåer:			
Indikatorer	2016	2017	2018	2019	2020
Mål med samverkan med andra aktörer för att underlätta rekrytering/behålla kompetens/kompetensutveckla: Jag kan tänka mig att rekommendera andra i min närhet att börja arbeta på min arbetsplats	76	85		90	
Medarbetarundersökning: Hållbart medarbetarengagemang HME, Ledarskap	68	76		78	
Medarbetarundersökning: Hållbart medarbetarengagemang HME, Motivation	76	78		80	
Medarbetarundersökning: den enskilda frågan "Vad tror du, har du bytt arbetsgivare om ett år?"	81	86		90	

KLIMAT – klimatsmarta val underlättas

Klimatet är vår viktigaste framtidsfråga, där allas insats behövs och är viktig. Vi ska skapa goda förutsättningar att göra val som minskar vår klimatpåverkan.

Externt: Kommunens medborgare, företag, föreningar och besökare har stora möjligheter att leva och bedriva verksamhet klimatsmart.

Internt: Värnamo kommun minskar sin klimatpåverkan inom områdena resande och energianvändning.

Nämndsmål: 7	Nämnden minskar sin klimatpåverkan inom områdena transport och energianvändning. (infrastruktur – kollektivtrafik)				
	Nuläge:	Målnivåer:			
Indikatorer	2016	2017	2018	2019	2020
Andel bokade personbilar som drivs med förnybara drivmedel (XX% förnybart drivmedel)	25,5	35	45	50	55
Antalet körda km/årsarbetare (personbil inkl privat bil i tjänsten). (XX km/åa)	743	740	725	725	725
Antal personbilar som drivs med förnybara drivmedel	1	1	1	1	1
Antalet körda km/år med elbil	3000	4000	5000	6000	7000
Antalet körda km/år med elcykel	150	200	250	300	350

Ekonomi

Driftbudget 2018 samt –plan 2019-2020

DRIFTVERKSAMHET	Bokslut	Bokslut	Budget	Prel	Prel	Prel
<i>Nettobelopp i tkr utan decimal</i>	2015	2016	2017 Kf161124	Budget 2018	Budget 2019	Budget 2020
Nämnd	559	576		Ange	Ange	Ange
Administration	4 218	5 559		den totala	den totala	den totala
Plan och byggavdelningen	6 123	6 097		preliminära	preliminära	preliminära
Miljöavdelningen	2 724	2 481		budgetramen	budgetramen	budgetramen
Geodataavdelningen	5 728	5 580		nedan	nedan	nedan
Mark och exploateringsavdelningen	2 144	2 940				
Räddningstjänst	33 466	35 813				
Krisberedskap	-80	-90				
NETTOKOSTNAD	54 882	58 956	59 468	59 539	59 556	59 573

Investeringsbudget 2018 samt –plan 2019-2022

Projektnamn/Projektgruppering		Budget	Plan	Plan	Plan	Plan
<i>Belopp i tkr utan decimal</i>	<i>Projektblad nr</i>	2018	2019	2020	2021	2022
<i>Inventarier</i>		70	70	70	70	70
<i>Inventarier, datorer, instrument mm</i>		280	479	698	100	0
<i>Flygskanning</i>		650	250	250	0	0
<i>Digitalisering, detaljplaner</i>		400	400	0	0	0
<i>Inventarier, fastighet/övningsfält räddn</i>		480	235	450	210	750
<i>It, kommunikationsutrustning o alarm</i>		320	325	320	185	472
<i>Fordon, räddning</i>		1 100	500	1 500	1 350	900
<i>Räddningsmateriel, andningsskydd, skyddsutrustning</i>		390	610	590	580	300
<i>Mark och exploatering</i>		48 800	69 500	61 000	32 000	37 000
SUMMA INVESTERINGAR		52 490	72 369	64 878	34 495	39 492

Samhällsbyggnadsnämndens Verksamhetsplan 2018-2020

Övriga nyckeltal

Personal (Underlag erhålls från personalavdelningen)

Nyckeltal Miljö- och stadsbyggnadsförvaltningen	2015	2016	Förändring % 2015-16
Antal årsarbetare, tillsvidareanställda, grundanställningar (per 161231)	39	43	+10,3 %
Sjukfrånvaro i % (helår)	2,01	2,28	+0,27 procentenheter
Medelsysselsättningsgrad i %, tillsvidareanställda, grundanställningar (per 161231)	99,4	99,4	0 procentenheter
Personalomsättning i %, tillsvidareanställda (helår)	10,4	12,2	+1,8 procentenheter

Pensionsavgångar Miljö- och stadsbyggnadsförvaltningen	2015	2016	Prognos 2017	Prognos 2018	Prognos 2019	Prognos 2020
Antal	3	2				

Nyckeltal Räddningstjänsten	2015	2016	Förändring % 2015-16
Antal årsarbetare, tillsvidareanställda, grundanställningar (per 161231)	37	35	-5,4 %
Sjukfrånvaro i % (helår)	1,89	0,73	-1,16 procentenheter
Medelsysselsättningsgrad i %, tillsvidareanställda, grundanställningar (per 16231)	96,5	97,7	+1,2 procentenheter
Personalomsättning i %, tillsvidareanställda (helår)	5,2	10,8	+5,6 procentenheter

Pensionsavgångar Räddningstjänsten	2015	2016	Prognos 2017	Prognos 2018	Prognos 2019	Prognos 2020
Antal	0	3				

Omsättningstal och nyckeltal

(Används för att ytterligare beskriva verksamhetens omfattning, frivillig att använda)

	Bokslut 2015	Bokslut 2016	Budget 2017	Budget 2018	Plan 2019	Plan 2020
Tillsyn (antal)	69	70	70	70	70	70
Externutbildning (antal utbildade)	2333	2500	2500	2500	2500	2500
Information (antalet informerade)	2600	3000	3000	3000	3000	3000
Fixaruppdrag (antal utförda uppdrag)	266	300	300	300	300	300
Flytväst/is paket (antalet utlånade)	450	600	600	600	600	600
Bygglov/ Pris per ärende Belopp i kkr	319 st 10 144	328 st 11418	3 500			
Bostadsanpassning/Pris per ärende Belopp i kkr	158 st 13 840	132 st 19 900	2 700			
Nybyggnadskartor/Pris per ärende Belopp i kkr	58 st 8 280	75 st 7350	400			
Lägeskontroll/Pris per ärende Belopp i kkr	98 st 1 740	125 st 1 099	125			