

# Verksamhetsplan för kultur- nämnden 2020-2022

Reviderad



**Fastställt av:** Kommunfullmäktige

**Datum:** 2019-xx-xx, § xxx

**Dokumentet gäller från:** 2020-01-01

**Dokumentet gäller för:** Kulturnämnden

**Dokumentansvarig:** ordf Eva Törn, förvaltningschef Lars Alkner

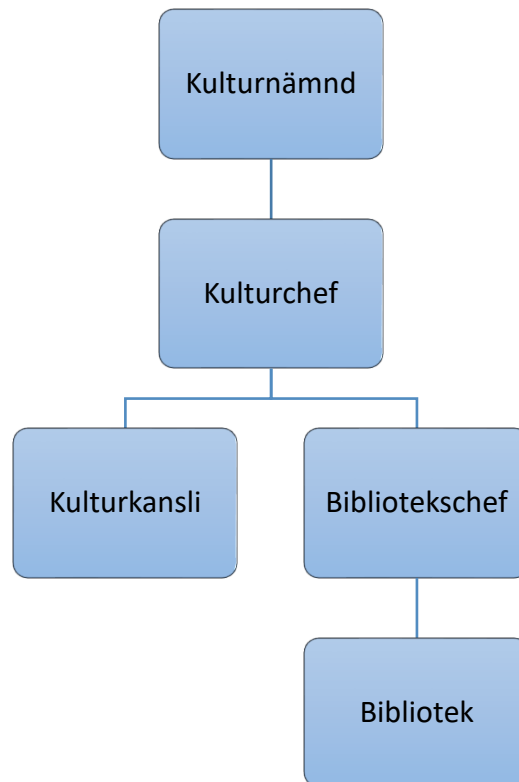
## Innehåll

1. Nämndens uppdrag enligt reglemente .....	3
1.1 Organisationsbeskrivning .....	3
1.2 Uppdragets omfattning .....	3
2. Framtida utveckling och utmaningar .....	4
2.1 Värnamo stad 100 år .....	4
3. Strategier och metoder .....	4
3.1 Digitalisering .....	5
4. Nämndens mål, ekonomi, HR och övriga nyckeltal .....	5
4.1 Nämndens mål .....	5
4.2 Ekonomi .....	8
4.2.1 Driftbudget 2020 samt –plan 2021-2022 .....	8
4.2.2. Investeringsbudget 2020 samt –plan 2021-2024 .....	8
4.3 Nämndens HR .....	9
4.4 Övriga omsättningstal och nyckeltal .....	9
5. Sammanfattning .....	10

## 1. Nämndens uppdrag enligt reglemente

Nämnden svarar för den allmänskulturella verksamheten, kommunens bibliotek samt konsumentvägledning.

### 1.1 Organisationsbeskrivning



### 1.2 Uppdragets omfattning

Kulturnämnden representerar kulturbenet i Gummifabrikskonceptet och deltar aktivt i samverkan inom huset. Därmed fungerar nämnden som en länk mellan Gummifabrikens verksamhet och övriga delar av den kommunala organisationen.

Kulturnämnden ansvarar för biblioteksverksamheten. Den styrs av den nationella bibliotekslagen, som ligger till grund för den regionala och den kommunala biblioteksplanen. Biblioteken har ett omfattande samarbete med barn- och utbildningsförvaltningen när det gäller att inspirera barn och unga till läsning. Biblioteken i Rydaholm, Bor, Bredaryd och Forsheda är också skolbibliotek. Det finns även en biblioteksbus med fast turlista. Andra grupper utöver barn och unga som ges hög prioritet är personer med funktionsvariationer och kommuninvånare med annat modersmål än svenska. Kommunens konsumentvägledning ingår i verksamheten.

Kulturnämnden ger bidrag till föreningar och stiftelser inom kulturområdet samt till studieförbunden. Årligen delas tre kulturstipendier ut. Kulturnämnden har en egen programverksamhet som speglar olika konstarter och kulturyttringar i samhället, ofta i samverkan med andra aktörer.

Kulturnämnden köper in och förvaltar konsten i såväl det offentliga rummet som i kommunala lokaler. Enprocentsregeln för konstnärlig gestaltning tillämpas vid ny-, till- och ombyggnation.

Kulturnämnden arbetar med att bevara och tillgängliggöra kulturarvet i samverkan med bland annat hembygdsvårdsnämnden och Länsmuseet.

## 2. Framtida utveckling och utmaningar

Gummifabriken fortsätter att prägla verksamheten. 2018 var ett tufft år då den uppskjutna flytten äntligen kunde genomföras. Det var många initiala och oförutsedda utgifter och åtaganden, samtidigt som kulturnämnden tog ett stort ansvar för konceptet och Gummifabrikens bästa. Det gjorde att nämnden efter fem år av överskott redovisade ett underskott för 2018. En väsentlig del av underskottet beror på att kostnaderna för el och städning på grund av bristfälligt underlag blev betydligt högre än vad som beräknades när budgetramen sattes, vilket korrigeras i budgetramen för kommande år.

Utmaningen nu består i att hitta rätt balans i den nya organisationen. Att hålla budget och skapa en hållbar arbetssituation för personalen, och samtidigt motsvara de förväntningar som kommuninvånarna har både på Gummifabriken som sådan och på ett rikt kulturutbud i Gummifabriken och på andra platser. Gummifabriken har blivit en succé, men när det gäller att vara ett hus för alla oavsett bakgrund, ålder, bostadsort och kulturvanor finns fortfarande en del kvar att göra. För att nå nya besökargrupper och få dem att känna tillhörighet, krävs även fortsättningsvis samverkan, nytänkande och djärva satsningar.

Samtidigt är det viktigt att fortsätta utveckla kulturen även utanför centralorten. Där har kransorternas biblioteksfilialer och biblioteksbussen en avgörande roll tillsammans med föreningslivet.

I likhet med övriga nämnder har kulturnämnden ett effektiviseringsuppdrag. Det innebär att nettobudgetramen minskar med 1 procent 2020, ytterligare 0,5 procent 2021 samt ytterligare 0,5 procent 2022. För att uppnå denna effektivisering avvecklas biblioteksfilialen på Vråen under hösten 2019.

Parallellt med detta måste kärnverksamheten utvecklas och arbetssätt omprövas. Lokaler, medie- och programutbud samt personalens kompetens behöver bli mer tillgängligt för fler.

Digitaliseringen skapar nya möjligheter, men ställer samtidigt nya krav på biblioteken avseende ekonomi, kompetens och arbetssätt.

Sedan flytten till de nya lokalerna i Gummifabriken har antalet utlån ökat tväremot rikstrenden. För att denna positiva utveckling ska fortsätta, krävs aktiva läsfrämjande insatser. Samtidigt är lånestatistiken ett allt mindre relevant mått i det nya medielandskapet.

Bibliotekens och kulturens roll i arbetet för folkbildning, tolerans och demokrati behöver stärkas. Biblioteken inklusive filialerna i kransorterna och biblioteksbussen är mötesplatser och utmärkta arenor för en vidgad medborgardialog.

### 2.1 Värnamo stad 100 år

Värnamo stad fyller hundra år 2020. Det ska uppmärksammas på ett sätt som lockar publik, samtidigt som Värnamoborna känner sig inkluderade.

Jubiléet kommer att prägla kulturnämndens ordinarie verksamhet inom befintlig budget. Två särskilda satsningar under hösten 2020 kräver dock extra insatser. Det är dels en ny musikteater om stadens historia i samarbete med kulturskolan och äldre amatörskådespelare, dels en permanent stadshistorisk utställning i Gummifabriken. På så sätt kan även frågan om ett stadsmuseum lösas på ett modernt och kostnadseffektivt sätt. Både musikteater och utställning arbetas fram i samverkan med föreningslivet.

## 3. Strategier och metoder

Bästa sättet att möta förväntningarna inom budgetramen och utan att överbelasta personalen, är att fortsätta utveckla samverkan. Inom Gummifabriken, med andra förvaltningar, med andra kommuner, med regionala institutioner och inte minst med civilsamhället och näringslivet. Utan våra föreningar och kyrkor skulle kulturutbudet i Värnamo sjunka drastiskt. Därför är civilsamhället delaktigt i det arbete med en lokal kulturplan som har inletts.

Samverkan med kulturskolan ska särskilt lyftas fram. Här fortsätter arbetet med gemensamma arbetsgrupper, gemensamt program, dansutveckling samt en samordning av arbetet gentemot barn, unga och skolor där även Teknikcenter och Vandalorum deltar. Under hösten 2019 har kulturnämnden ett uppdrag att tillsammans med barn- och utbildningsnämnden utreda konsekvenserna av att överföra kulturskolan till kulturnämnden och samlokaliseras i Gummifabriken.

En strävan är att hålla bibliotekslokalerna mer öppna med befintliga personalresurser och samtidigt tillgängliggöra bibliotekariernas kompetens på tider när den behövs som bäst. Därför testas under 2019-2020 öppet med självservice och värdar på vardagsmorgnar och -kvällar på Stadsbiblioteket. Genom detta ökar tillgängligheten till lokalerna liksom möjligheterna att låna böcker och andra medier, utan att avkall görs på besökarnas trygghet. En utvärdering får visa om detta koncept kan utvecklas ytterligare under planperioden. Därtill fortsätter utvecklingen av tjänsten ”Boka en bibliotekarie”.

Vi behöver utveckla vårt stöd till och samverkan med Vandalorum, en kulturinstitution med internationellt renommé som ständigt uppmärksammas i riksmidia och som är en ovärderlig del av det lokala kulturlivet. För att Vandalorums verksamhet ska komma en större andel av kommuninvånarna till godo, behöver stöd och samverkan ske även genom andra nämnder än kulturnämnden. Kommunens årliga bidrag till Vandalorum indexuppräknas varje år. Formerna för detta behöver regleras i dialog med övriga bidragsgivare inom samverkansmodellen.

### 3.1 Digitalisering

Det blir ett alltmer ökat fokus och efterfrågan på digitala böcker, tidningar och andra medier, en utveckling som väntas accelerera under planperioden. Detta ökar tillgängligheten för låntagarna väsentligt, utbudet blir mycket större och här finns möjliga miljövinster. Samtidigt är det en utmaning att hitta en bra modell för utlåning av digitala medier till en rimlig kostnad. Arbetet med att hitta nya ekonomiska modeller drivs nationellt genom SKL. Digitaliseringen ställer även nya krav på arbetssätt och på personalens kompetensutveckling.

Det pågår fortbildning av bibliotekspersonal i det nationella projektet ”Digitalt först”, som syftar till att ge medborgarna ett digitalt kompetenslyft genom biblioteken. I ”Plan för digitalisering” tillskrivs biblioteken tillsammans med kontaktcenter och Campus en central roll för medborgarnas digitala delaktighet.

Stationära personaldatorer byts successivt ut mot bärbara, vilket möjliggör ett mer flexibelt arbetssätt och ökar effektiviteten.

Det är en ökad efterfrågan på digital kommunikation av framför allt programverksamheten, samtidigt som den analoga kommunikationen fortfarande är viktig för många. Möjligheterna är oändliga och nya kanaler dyker ständigt upp. Därför arbetar kulturnämnden tillsammans med kommunledningsförvaltningens kommunikatörer och Gummifabriken för att hitta strategier och arbetssätt som minimerar arbetsinsatserna, håller nere kostnaderna samt når en så stor och bred publik som möjligt.

## 4. Nämndens mål, ekonomi, HR och övriga nyckeltal

### 4.1 Nämndens mål

#### KVALITET – grunduppdrag av god kvalitet för de vi är till för

Det visar verksamhetens nytta för medborgaren. Vi får ett underlag för verksamhetsutveckling, att vi följer och säkrar verksamhetens kvalitet.

Det ger goda underlag till ledning och nämnd för beslut om resurser och insatser.

Kvalitetsmål formuleras utifrån respektive nämnds/bolags grunduppdrag i förhållande till medborgarna.

Nämndernas och bolagens kvalitetsmål, för sitt grunduppdrag, ska visa god målpåfyllelse inom ekonomiskt given budgetram.

<b>Nämndsmål:</b> Att främja kvalitet och konstnärlig förnyelse inom olika kulturformer. Att medverka till att utveckla Gummifabriken som hus och idé.					
	<b>Nuläge:</b>		<b>Målnivåer:</b>		
<b>Indikatorer</b>	<b>2018</b>	<b>2019</b>	<b>2020</b>	<b>2021</b>	<b>2022</b>
Hur nöjd är du med bibliotekets service när det gäller utbud av medier? (SCB:s medborgarundersökning)	7,7	7,8	Mäts ej	7,9	Mäts ej
Hur nöjd är du med bemötandet på biblioteket? (SCB:s medborgarundersökning)	8,3	8,5	Mäts ej	8,7	Mäts ej
Hur nöjd är du med kulturförvaltningens programverksamhet för barn, unga och vuxna? (SCB:s medborgarundersökning)	6,8	7,0	Mäts ej	7,2	Mäts ej
Antal aktiviteter som genomförs tillsammans med annan aktör i Gummifabriken.	-	15	20	25	25

#### **DELAKTIGHET - medborgare och medarbetare är delaktiga i kommunens utveckling**

Vi vill kommunicera och ge återkoppling avseende mål, resultat och kvalitet. Vi vill att medborgare och medarbetare ska ha möjlighet att påverka kommunens utveckling.

Externt mål: Värnamo kommun kommunicerar och för dialog om mål och resultat med sina medborgare.

- Medborgare får svar på sina frågor
- Medborgarna har möjlighet att påverka kommunens utvecklingsarbete

Internt mål: Verksamhetsuppföljning av mål, resultat, kvalitet, personal och ekonomi rapporteras sammanhållet.

- Medarbetarna är insatta i målen för sin arbetsplats och Värnamo kommuns målstyrning
- Medarbetarna är delaktiga i arbetet

<b>Nämndsmål:</b> Att främja allas möjlighet till kultur och bildning, oavsett ålder, bakgrund och förutsättningar. Att utveckla biblioteken som mötesplatser och arenor för demokrati.					
	<b>Nuläge:</b>		<b>Målnivåer:</b>		
<b>Indikatorer:</b>	<b>2018</b>	<b>2019</b>	<b>2020</b>	<b>2021</b>	<b>2022</b>
Antal arrangemang utanför Värnamo tätort.	-	40	50	60	70
Antal besökare på stadsbiblioteket.	Mättes ej	140 000	145 000	150 000	155 000

### KOMPETENSFÖRSÖRJNING – arbetsgivare kan anställa de medarbetare de behöver

Genom samverkan kan Värnamo kommun och andra arbetsgivare rekrytera och behålla medarbetare. Medarbetare, vars erfarenheter och kompetens tas till vara och utvecklas, trivs och stannar.

Externt: Värnamo kommun samverkar aktivt med externa aktörer för att främja och underlätta rekrytering för alla arbetsgivare i kommunen.

Människors erfarenheter och kompetens tas tillvara.

Internt: Som en attraktiv arbetsgivare utvecklar och behåller vi våra medarbetare. Värnamo kommun upplevs som en attraktiv arbetsplats.

#### Nämndsmål:

Att främja digital delaktighet hos medborgare och medarbetare.

	Nuläge:		Målnivåer:		
Indikatorer	2018	2019	2020	2021	2022
Totalt antal sidvisningar på kulturförvaltningens webbsidor.	?	?	?	?	?

### KLIMAT – klimatsmarta val underlättas

Klimatet är vår viktigaste framtidsfråga, där allas insats behövs och är viktig. Vi ska skapa goda förutsättningar att göra val som minskar vår klimatpåverkan.

Externt: Kommunens medborgare, företag, föreningar och besökare har stora möjligheter att leva och bedriva verksamhet klimatsmart.

Internt: Värnamo kommun minskar sin klimatpåverkan inom områdena resande och energianvändning.

#### Nämndsmål:

Att öka medborgarnas och medarbetarnas och medvetenhet om frågor som rör klimat och miljö.

	Nuläge:		Målnivåer:		
Indikatorer	2018	2019	2020	2021	2022
Antal aktiviteter som har en koppling till miljö- och klimatfrågor.	7	8	10	12	12
Antal mil med poolbil/egen bil i tjänsten.	1505	1400	1300	1200	1100

## 4.2 Ekonomi

### 4.2.1 Driftbudget 2020 samt –plan 2021-2022

<b>DRIFTVERKSAMHET</b>	<b>Bokslut</b>	<b>Bokslut</b>	<b>Budget</b>	<b>Prel</b>	<b>Prel</b>	<b>Prel</b>
<i>Nettobelopp i tkr utan decimal</i>	<b>2017</b>	<b>2018</b>	<b>2019</b>	<b>Budget</b>	<b>Budget</b>	<b>Budget</b>
			<b>Kf181129</b>	<b>2020</b>	<b>2021</b>	<b>2022</b>
Kulturnämnd	368	338	393	Ange den totala preliminära budgetramen nedan	Ange den totala preliminära budgetramen nedan	Ange den totala preliminära budgetramen nedan
Kulturförvaltning	5 841	5 410	5 792			
Stöd kulturverksamhet	4 731	4 639	4 809			
Programverksamhet	642	1 686	783			
Bibliotek	13 633	17 598	17 904			
<b>NETTOKOSTNAD</b>	<b>25 215</b>	<b>29 671</b>	<b>29 681</b>	<b>29 666</b>	<b>29 672</b>	<b>29 678</b>

### 4.2.2. Investeringsbudget 2020 samt –plan 2021-2024

<b>Projektnamn/Projektgruppering</b>		<b>Budget</b>	<b>Plan</b>	<b>Plan</b>	<b>Plan</b>	<b>Plan</b>
<i>Belopp i tkr utan decimal</i>	<i>Projektblad nr</i>	<b>2020</b>	<b>2021</b>	<b>2022</b>	<b>2023</b>	<b>2024</b>
<i>Inventarier, 150000</i>	KN001	80	80	83	88	100
<i>IT utrustning, 150001</i>	KN002	100	280	200	240	240
<i>Konstnärlig gestaltning KN, 150003</i>	KN003	300	400	400	500	500
<i>Konstnärlig gestaltning TU, 150004</i>	KN003	700	700	700	700	700
<i>Konstanslag, 150002</i>	KN004	180	180	190	190	200
<i>Bokbuss, 150006</i>	KN005		5 000			
<i>Stadshistorisk utställning, 150005</i>	KN006	450				
<b>SUMMA INVESTERINGAR</b>		<b>1 810</b>	<b>6 640</b>	<b>1 573</b>	<b>1 718</b>	<b>1 740</b>



### 4.3 Nämndens HR

Flytten till Gummifabriken gjorde att övertid och mertid gick tillfälligt upp på grund av höga arbetstoppar och tidspress. Sjukskrivningstalen beror på ett fåtal längre sjukskrivningar, även de till viss del relaterade till den uppskjutna flytten och den stress som detta skapade. När flytten nu är genomförd, återgår siffrorna till tidigare nivåer.

Bibliotekarier är svårrekryterade. För att nyttja deras kompetens mer effektivt och samtidigt göra bibliotekslokalerna mer tillgängliga, testas under 2019-2020 öppet med självservice och värddar på vardagsmorgnar och -kvällar. Därtill fortsätter utvecklingen av tjänsten ”Boka en bibliotekarie”.

	2017-12-31	2018-12-31	Förändring
Tillsvidareanställda, antal	24	25	+1
Tillsvidareanställda, årsarbetare	22	24	+2
Tidsbegränsat månadsanställda, antal	5	4	-1
Tidsbegränsat månadsanställda, årsarbetare	4	4	<i>Oförändrat</i>
Andel kvinnor, %	83,3	84,0	+0,7 <i>procentenheter</i>
Sysselsättningsgrad, %	93,1	94,4	+1,3 <i>procentenheter</i>

	2017-12-31	2018-12-31	Förändring
Övertid, tkr	3	39	+36
Övertid, timmar	10	92	+82
Mertid, tkr	19	52	+33
Mertid, timmar	55	200	+145
Timlön, tkr	319	222	-97
Timlön, timmar	2119	1597	-522

	2017-12-31	2018-12-31	Förändring
Sjukfrånvaro, %	5,96	9,54	+3,58 <i>procentenheter</i>
Andel sjukfrånvaro längre än 60 dagar, %	48,45	69,63	+21,18 <i>procentenheter</i>
Sjuklön (månadsavlönade, timavlönade), kr	100	138	+38

	2017-12-31	2018-12-31	Förändring
Personalomsättning, %	4,2	4,2	<i>oförändrat</i>
Personalomsättning exkl. pensionsavgångar, %	0	0	<i>oförändrat</i>
Pensionsavgångar, antal faktiska	1	1	<i>oförändrat</i>

Pensionsavgångar prognos (beräknat vid 65 års ålder)	Prognos 2019	Prognos 2020	Prognos 2021	Prognos 2022	Prognos 2023
Antal	0	1	0	2	1

### 4.4 Övriga omsättningstal och nyckeltal

	Bokslut 2017	Bokslut 2018	Budget 2019	Budget 2020	Plan 2021	Plan 2022
Antal utlån (stadsbiblioteket stängt 6 juni 2017-1 mars 2018)	160 863	180 456	180 000	180 000	180 000	180 000
Andel utlån barn/ungdom av totala antalet utlån	53%	57%	55%	55%	55%	55%
Antal arrangemang	565	689	600	600	600	600

## 5. Sammanfattning

Etableringen i Gummifabriken kommer att dominera kulturnämndens verksamhet under hela planperioden. Den stora utmaningen är att möta de stora förväntningar som kommuninvånarna har på Gummifabriken, samtidigt som en minskad budgetram ska hållas och det ska vara en bra arbetsmiljö med rimliga förutsättningar för medarbetarna. Därtill ska kulturlivet fortsätta att utvecklas även utanför centralorten.

Under 2020 har kulturnämnden dessutom en viktig roll i firandet av att Värnamo stad fyller 100 år. Bred samverkan och nytänkande är nyckelord för att lyckas. Kulturskolan är en särskilt viktig samarbetspart.

Öppet med självservice och värddar på vardagsmorgnar och -kvällar är ett sätt att göra lokalerna mer tillgängliga, samtidigt som bibliotekariekompetensen kan användas när den efterfrågas som mest.

Digitaliseringen är ett stort utvecklingsområde främst inom biblioteksverksamheten och kommunikationen av programverksamheten, där krav ställs på kompetensutveckling, nya arbetssätt och en hållbar finansieringsmodell.

Samverkan med och stödet till Vandalorum behöver utvecklas under planperioden.