

Medborgarnämnden

Verksamhetsplan 2017-2019

Nämndsordförande: Maria Johansson (c)

Förvaltningschef: Heidi Skov Ragnar

Innehållsförteckning	Sidnr
Planeringsförutsättningar och omvärldsanalys	1
Förändring, utveckling och trender	2
Mål och uppföljning	4
<i>Kvalitet</i>	4
<i>Delaktighet</i>	5
<i>Kompetensförsörjning</i>	6
<i>Klimat</i>	7
Verksamhetsbeskrivning	8
<i>Organisationsbeskrivning</i>	9
<i>Personalnyckeltal</i>	10
<i>Omsättningstal och nyckeltal</i>	10
Ekonomi – driftbudget 2017 samt -plan 2018-2019	11
Investeringsbudget 2017 samt -plan 2018-2021	11

Planeringsförutsättningar och omvärldsanalys

Medborgarförvaltningen är under ständig förändring, beroende av såväl externa som interna påverkansfaktorer.

Hösten 2015 förändrades förutsättningarna radikalt för Sverige och därmed även Värnamo Kommun, gällande flyktingmottagandet, med anledning av flykting situationen i Europa. För MBF blev det en påverkan genom att akut hitta tak överhuvudet för ett stort antal personer. Dock finns det även långsiktiga utmaningar kopplat till integration och inkludering i samhället. Bland annat att möta olika kulturer och skapa förståelse för varandra och för det svenska samhället, att ge redskap för nyanlända att hantera ett liv i Sverige.

Vidare blir det viktigt att öka samverkan med samverkanspartners så som Arbetsförmedlingen. Minst 70 % av de som lämnar etableringsuppdraget idag har ingen egen försörjning utan blir beroende av komplettering av försörjningsstöd för att klara sin vardag, detta resultat är under en tid då mottagandet har varit under ordnade former och på en annan nivå. Med detta som bakgrund är det rimligt att anta att antalet som kommer vara i behov av ekonomiskt bistånd kommer att öka inom de närmaste 2 åren då mottagandet har ökat markant och att bland annat AF har signalerat att de inte hunnit med uppdraget i den omfattning som varit önskvärt. MBF kommer att arbeta tillsammans med olika samverkanspartners för att se hur vi kan samordna insatser inom våra olika organisationer för att ge störst effekt för de vi är till för. I denna grupp ingår även de som tidigare stått långt ifrån arbetsmarknaden. Arbete och Välfärd kommer att ha stor betydelse i detta arbete och kommer att arbeta med att utveckla sin verksamhet så att den anpassas utifrån nya målgrupper och nya behov.

En faktor som tar mycket tid i anspråk är brist på bostäder, detta är en problematik som genomsyra samtliga delar av vår verksamhet. Det gäller att hitta lämpliga fastigheter för att bedriva HVB verksamhet för våra ensamkommande barn men också att få tillgång till lägenheter för personer som blivit utsatta för våld i nära relationer eller personer som av olika skäl inte kan få ett eget hyreskontrakt.

En bärande idé för verksamheten inom barn och ungdomssektionen samt vuxensektionen är att insatser av god kvalitet ska kunna erbjudas på hemmaplan. Förebyggande och tidiga insatser ska prioriteras. Målet är att skapa förutsättningar för individer att klara sin livssituation där de finns och kommer att finnas fram över.

Medborgarnämnden

Verksamhetsplan 2017-2019

Åren som kommer präglas av att skapa en tydlig ledningsstruktur, att arbetat ihop ledningsgruppen till en sammanhållen och trygg ledningsgrupp. Förvaltningen har under en längre tid brottats med hög personalomsättning såväl inom chefsleden och som i medarbetarleden och även svårigheter att rekrytera medarbetare. Arbete kommer att läggas på att fokusera på att bli en attraktiv arbetsgivare som kan rekrytera, vidareutveckla och behålla sin personal. För att uppnå detta är ordning och reda en förutsättning. Det är även viktigt att återskapa stoltheten för sin arbetsplats och sin arbetsinsats. Att skapa en förståelse för helheten och att varje enskild medarbetare förstår sitt bidrag till helheten, att komma ifrån stuprörstänk. För att nå det kommer var och en behöva veta vilka förutsättningar vi har för att driva vår verksamhet. Målet är att få delaktighet i verksamhetsutvecklingen att man upplever att man kan vara med och påverka och att man blir sedd och lyssnad på.

Förändring, utveckling och trender

Barn och ungdomssektionen:

- Införa användande av riskbedömningsinstrument i alla ärenden som avser våld i nära relationer.
- Fokusera på uppföljning av insatser i form av familjehemsplaceringar och institutionsplaceringar och att använda resultaten till verksamhetsutveckling.
- Göra en processgenomgång av ärenden som lett till institutionsplacering i syfte att identifiera möjligheter till förbättringar i stödet på hemmaplan
- Utarbeta samarbetsrutiner med omsorgsförvaltningen gällande barn med svåra neuropsykiatriska funktionshinder
- Upprätta en handlingsplan för att utveckla insatsen föräldrastöd tillsammans med barn- och utbildningsförvaltningen
- Tillsammans med Regionen starta en barn- och ungdomshälsamottagning i GGVV, där GGVV-kommunerna ska stå för 25 % av kostnaden. Den (25 % av 5,5 tjänster samt lokalkostnad och övrig drift) delas proportionerligt kommunerna emellan. Värnamos del ska delas 50/50 mellan barn- och utbildningsförvaltningen och medborgarförvaltningen.
- Undersöka möjligheterna för att starta en "Mini Maria"-mottagning
- Starta en gemensam enhet för rekrytering av familjehem i länet
- Samlad öppenvård stället för uppdelning i familjebehandlare och ungdomsbehandlare för att uppnå mer flexibel verksamhet
- Fortsatt bevakning av utvecklingen kring anvisningar av ensamkommande barn och arbete för att höja kvaliteten i handläggningsarbete och integration

Vuxensektionen:

- Tydliga mål för verksamheten ska arbetas fram efter Värnamo Kommuns nya vision och målformuleringar.
- Vi behöver skapa tydligare rollfördelning och informationsflöde mellan myndighet/öppenvård.
- Nya hemmaplanslösningar behöver utvecklas, i synnerhet gällande boendefrågorna.
- Råd- och behandlingsenheten kan komma att flytta till nya lokaler, helt eller delvis.
- Ökad samverkan med externa aktörer kring förbättrade hemmaplanslösningar.
- Nytt lagförslag som kommer januari 2017 förväntas förtydliga ansvarsfördelningen gällande spelmissbruk.
- FIFA kan leda till ett mer familjeorienterat arbetssätt och ökad samverkan mellan sektionerna.
- Utredning pågår kring behov av inrättande av boendesamordnare/bostadsgrupp.
- Råd- och behandlingsenhetens budget behöver justeras inför 2017.
- 12-stegsprogrammet behöver två utbildade 12-stegsterapeuter. För närvarande har en i personalgruppen utbildningen, och fler behöver utbildas.
- En brukarrevision gällande öppenvården behöver göras.
- Eventuellt behövs vidareutbildning för personal inom CM-teamet.

Medborgarnämnden

Verksamhetsplan 2017-2019

- Det finns behov av att se över uppföljning av insatser och brukarinflytande inom vuxensektionen.

Integration och fritid:

- Strategiskt integrationsarbete internt och externt i kommunen fortsätter.
- Handlingsplaner för integrationspolitiska programmet kommer igång 2016 och fortsätter under 2017 – 2019
- Samordna tillsammans med Integrationskoordinator, framtagningen av en mottagnings- och bosättningsstrategi för flyktningmottagandet.
- Se över HVB-verksamheten för ensamkommande barn för att säkerställa hållbara lösningar på sikt samt starta upp utegruppverksamhet/stödboende.
- Plan för att få nya målgrupper till föreningarna exempelvis funktionsnedsatta och nyanlända.
- Uppföljning av utökade kollektivtrafik till Hörle och Rydaholm.
- Fortsätta det långsiktiga kvalitetsarbetet på fritidsgårdsverksamheten.

Arbete och Välfärd:

- Ambitionen är att ännu bättre anpassa organisationen efter målgruppernas behov och tillsammans med övriga delar av sektionen se över möjligheterna att ha en väg in. I praktiken ska det innebära att processen blir tydlig och densamma oavsett vem som anvisar till Arbete och Välfärd.
- Styrkorna med en sammanhållen sektion där både ekonomiskt bistånd och arbetsmarknadsfrågor ingår blir att individen kommer ännu mer i centrum. Det är även lättare att se helheten i arbetet att få ut individen i egenförsörjning genom att sätta in rätt insats vid rätt tillfälle. Fler styrkor inom sektionen är utbudet av insatser som kan erbjudas, allt ifrån praktikplatser, körkortsteori, coaching, hälsoteam samt lättare arbete inom flera områden.
- Utvecklingen pågår att ännu bättre rusta deltagarna för ett kommande jobb. Exempelvis upprättas en handlingsplan där deltagaren förbereds inom ett yrkesområde. Det kan handla om upplärning i våra butiker eller inom bygg snickeri eller park. Ytterligare en utveckling är att matcha våra resurser mot varje deltagare och ännu bättre använda personalens kompetenser.
- Allra största utmaningen är att ha en verksamhet som kan möta nyanlända. Inte minst måste lösningar för språk och integration utvecklas i samverkan dels inom vår egen förvaltning sam med övriga förvaltningar och andra aktörer.
- Det är nödvändigt att samverkan med Integration och Fritid sektionen stärks ytterligare eftersom målgruppen är den samma.

Medborgarnämnden

Verksamhetsplan 2017-2019

Mål och uppföljning

KVALITET – grunduppdrag av god kvalitet för den vi är till för

Det visar verksamhetens nytta för medborgaren. Vi får ett underlag för verksamhetsutveckling, att vi följer och säkrar verksamhetens kvalitet.

Det ger goda underlag till ledning och nämnd för beslut om resurser och insatser.

Kvalitetsmål formuleras utifrån respektive nämnds/bolags grunduppdrag i förhållande till medborgarna.

Nämndernas och bolagens kvalitetsmål, för sitt grunduppdrag, ska visa god målpåfyllelse inom ekonomiskt given budgetram.

Nämndsmål 1:	<i>En hållbar livssituation som ger trygghet för dem vi är till för.</i>				
Mätmetod/Indikator	Nuläge:	Målnivåer:			
	2015	2016	2017	2018	2019
IFO övergripande: Nöjd medborgarindex- Stöd för utsatta personer	54	55	56	57	58
Social barn och ungdomsvård: Ej återaktualiserade barn 0-12 år ett år efter avslutad utredning eller insats, andel (%)	67 %	69 %	71 %	73 %	75 %
Ej återaktualiserade barn 13-20 år ett år efter avslutad utredning eller insats, andel (%)	67 %	69 %	71 %	73 %	75 %
Ek. bistånd: Ej återaktualiserade personer med försörjningsstöd ett år efter avslutad försörjningsstöd, andel (%)	70 %	73 %	75 %	78 %	80 %
Missbruk och beroendevård: Ej återaktualiserade vuxna med missbruk 21+ ett år efter avslutad utredning eller insats, andel (%)	90 %	90 %	90 %	90 %	90 %

DELAKTIGHET - medborgare och medarbetare är delaktiga i kommunens utveckling

Vi vill kommunicera och ge återkoppling avseende mål, resultat och kvalitet.

Vi vill att medborgare och medarbetare ska ha möjlighet att påverka kommunens utveckling.

Externt mål: Värnamo kommun kommunicerar och för dialog om mål och resultat med sina medborgare.

- Medborgare får svar på sina frågor
- Medborgarna har möjlighet att påverka kommunens utvecklingsarbete

Internt mål: Verksamhetsuppföljning av mål, resultat, kvalitet, personal och ekonomi rapporteras sammanhållet.

- Medarbetarna är insatta i målen för sin arbetsplats och Värnamo kommuns målstyrning
- Medarbetarna är delaktiga i arbetet

Nämndsmål :	MBF har medarbetare som är aktivt deltagande i att driva verksamhetsutveckling. I det är det viktigt för oss att ha med perspektiv från de vi är till för.				
Mätmetod/Indikator	Nuläge:	Målnivåer:			
	2015	2016	2017	2018	2019
Andelen lyckade kontaktförsök med en handläggare. (Tillgänglighetsrapport)	67 %	68 %	69 %	70 %	71 %
KKiK mått 3. Hur stor andel av medborgarna uppfattar att de får ett gott bemötande när de via telefon ställt en enkel fråga till kommunen?	67 %	68 %	69 %	70 %	71 %
Nämndsmål avseende medborgardialoger/påverkansforum	Brukarenkäter genomförs kontinuerligt	Brukarenkäter genomförs kontinuerligt	Brukarenkäter genomförs kontinuerligt	Brukarenkäter genomförs kontinuerligt	Brukarenkäter genomförs kontinuerligt
Medarbetarundersökning, kvalitetsområde Mål och uppföljning	3,7		3,9		4,2
Medarbetarundersökning HME (Hållbart MedarbetarEngagemang) Styrning	68		72		75
Medarbetarundersökning, kvalitetsområde Arbetsplatsträffar	3,3		3,7		4,0

KOMPETENSFÖRSÖRJNING – arbetsgivare kan anställa de medarbetare de behöver

Genom samverkan kan Värnamo kommun och andra arbetsgivare rekrytera och behålla medarbetare. Medarbetare, vars erfarenheter och kompetens tas till vara och utvecklas, trivs och stannar.

Externt: Värnamo kommun samverkar aktivt med externa aktörer för att främja och underlätta rekrytering för alla arbetsgivare i kommunen.
Människors erfarenheter och kompetens tas tillvara.

Internt: Som en attraktiv arbetsgivare utvecklar och behåller vi våra medarbetare. Värnamo kommun upplevs som en attraktiv arbetsplats.

Nämndsmål :	<i>Att MBF upplevs som en attraktiv arbetsgivare genom att vi har en välmående personal som ges möjlighet att utvecklas och växa inom sitt område.</i>				
Mätmetod/Indikator	Nuläge:	Målnivåer:			
	2015	2016	2017	2018	2019
Mål med samverkan med andra aktörer för att underlätta rekrytering/behålla kompetens/kompetensutveckla:	Samarbete med utbildningsaktörer och Arbetsförmedlingen	Samarbete med utbildningsaktörer och Arbetsförmedlingen	Samarbete med utbildningsaktörer och Arbetsförmedlingen	Samarbete med utbildningsaktörer och Arbetsförmedlingen	Samarbete med utbildningsaktörer och Arbetsförmedlingen
Medarbetarundersökning: Hållbart medarbetarengagemang HME, Ledarskap	71		73		75
Medarbetarundersökning: Hållbart medarbetarengagemang HME, Motivation	76		78		80
Medarbetarundersökning: den enskilda frågan "Vad tror du, har du bytt arbetsgivare om ett år?"	62		67		72

KLIMAT – klimatsmarta val underlättas

Klimatet är vår viktigaste framtidsfråga, där allas insats behövs och är viktig. Vi ska skapa goda förutsättningar att göra val som minskar vår klimatpåverkan.

Externt: Kommunens medborgare, företag, föreningar och besökare har stora möjligheter att leva och bedriva verksamhet klimatsmart.

Internt: Värnamo kommun minskar sin klimatpåverkan inom områdena resande och energianvändning.

Nämndsmål :	Att vi alltid har en medvetenhet om miljön, så att klimatsmarta och hållbara val underlättas.				
Mätmetod/Indikator	Nuläge:	Målnivåer:			
	2015	2016	2017	2018	2019
Andel personbilar och lätta lastbilar i MBF som är miljöklassade 2013 (enligt förordningen 2006:227 §11)	35,71 %	40 %	45 %	50 %	60 %
Andel av MBF:s medarbetare som instämmer i att de har tillgång till information och kunskap för att agera och gör val i sitt arbete som leder till minskad miljöpåverkan.		Nuläge	Öka med 10 %	Öka med 10 %	100 %

Verksamhetsbeskrivning

Stab:

Huvuddelen av den samlade administrationen inom Medborgarnämndens område finns inom stab och reception, med förvaltningschefen som chef. Här finns nämndsekreterare, förvaltningsassistent, administrativa assistenter, kvalitetsutvecklare, ekonom, ekonomiadministratör/controller och systemadministratörer. Den gemensamma receptionen har stor betydelse för ett initialt gott bemötande av medborgaren.

Barn och Ungdomssektion:

Barn- och ungdomssektionen arbetar med mottagning, utredning och uppföljning av insatser för barn och ungdomar 0-21 år (inklusive ensamkommande barn), familjehemsvård, familjerätt, förebyggande arbete (fält, ungdomsmottagning och familjecentral) samt öppenvård (stöd och behandling) för ungdomar och familjer.

Vuxensektionen:

Vuxensektionen inom Medborgarförvaltningen består av en myndighetsdel och en öppenvårdsdel. Målgruppen för myndigheten är personer från 20 år och uppåt, delar av öppenvården arbetar med ungdomar från 13 år. Gemensamt är att målgruppen framförallt består av personer med missbruksproblematik. Arbetet utgår i huvudsak från socialtjänstlagen men även tvångslagstiftningen LVM (Lagen om vård av missbrukare i vissa fall).

Arbete och Välfärd:

Från hösten 2015 har en gemensam sektion bildats Arbete och Välfärd.

Arbetslösheten är en stor utmaning för kommunen. Den är ett slöseri med resurser, skapar otrygghet och bidragsberoende, och resulterar i orimliga höga kostnader för försörjningsstöd. För att minska det långvariga bidragsberoendet och kostnadsnivån på försörjningsstöd ska stödinsatser kunna erbjudas personer som inte direkt kan matchas mot arbete på den öppna arbetsmarknaden. Kommunen, Arbetsförmedlingen, Försäkringskassan ska samverka för att personer som står utanför arbetsmarknaden ska få den bästa hjälp med vård, rehabilitering och annat stöd för att kunna söka ett arbete.

Arbetsmarknadsinsatser ska vara individanpassade där den enskilde har ett eget ansvar för att sätta upp mål som leder till en egen försörjning.

Ekonomiskt bistånd:

På ekonomisektionen prioriteras de arbetsuppgifter som gör att de människor som är aktuella på sektionen får en så god livskvalitet som möjligt. Livskvalitet nås i hög grad av att de kommer i sysselsättning och arbete, helst i egen försörjning genom lön eller annan ersättning. Till ekonomienheten hör också arbetet våld i nära relationer.

VAC:

Värnamo Arbetsmarknads Center (VAC) är den operativa verksamheten. I verksamheten finns olika sysselsättningsplatser inom bygg, städ, snickeri, kök, montering, textil, skog, biltvätt, hunddagis och secondhandbutik. Det finns numera ett hälsoteam som startades 2015. VAC har idag två eko team samt ett serviceteam. De gör mest skogs och park arbete på uppdrag av Tekniska förvaltningen i kommunen men också på uppdrag av Länsstyrelsen. Arbetet fortsätter med uppdraget att erbjuda fler personer anställning inom kommunen. Detta uppdrag arbetar vi vidare med och kommer även fortsättningsvis att anställa fler människor som uppbär försörjningsstöd.

Jobbcenterunga och Jobbcenter:

JCU (Jobbcenter Unga) riktar sig till ungdomar mellan 16-24 år som varken studerar eller har ett arbete. Ungdomarna anvisas från flera myndigheter och verksamheter. Arbetet med ungdomarna bygger på att hitta

Medborgarnämnden

Verksamhetsplan 2017-2019

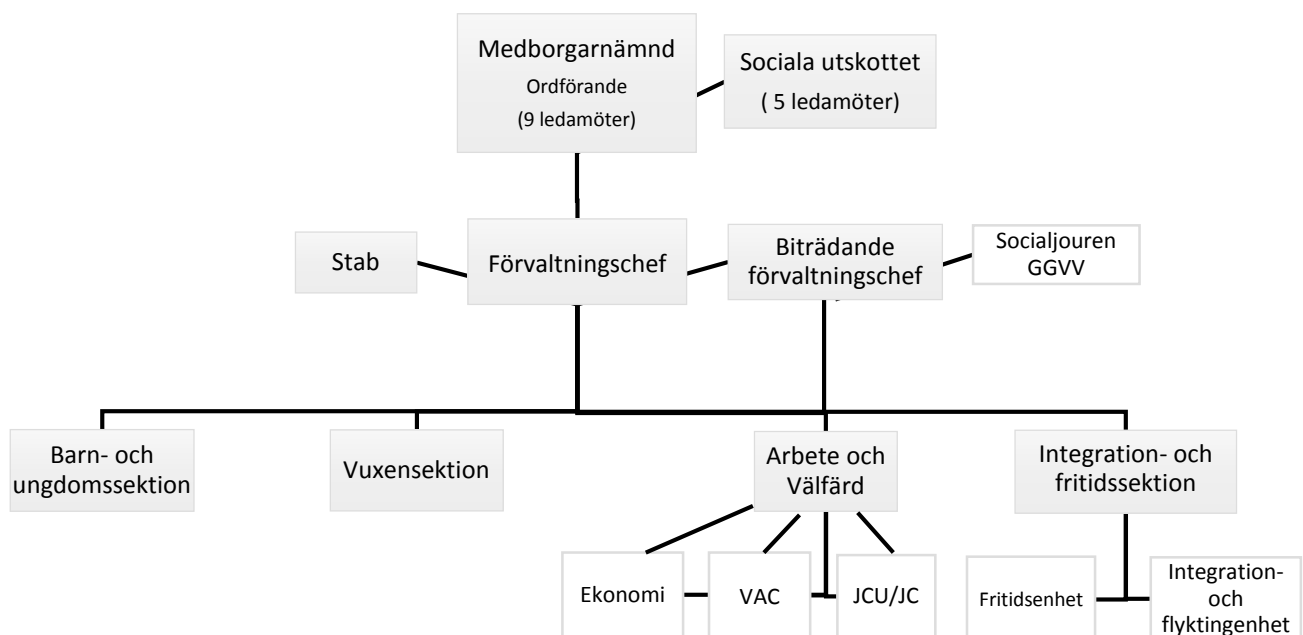
individuella lösningar utifrån deltagarnas förmåga och egna mål. Deltagarna erbjuds olika vägar vidare mot studier eller arbete. Några verktyg i detta arbete som JCU erbjuder är gruppverksamhet, anställningar och vägledande samtal

JC (JobbCenter) riktar sig till individer över 25 år som uppstår försörjningsstöd. Verksamheten genomgick en förändring under hösten 2015 och blev tydligare i att få deltagaren vidare i processen efter kartläggning. I första hand ska de 3 jobbkoordinatorerna ta emot ekonomienhetens nybesök på max 7 arbetsdagar, vilket har uppfyllts, i andra hand ska de ta emot pågående ärenden. JC har under 2015 startat upp en ny beredningsgrupp som består av personer från Arbete och välfärd samt Arbetsförmedlingen, denna grupp träffas varje vecka. Målsättningen för verksamheten är att kartlägga deltagaren och sedan vägleda vidare mot studier, arbete eller rätt ersättning. *Arbetet bygger på att hitta individuella lösningar utifrån deltagarnas förmågor och egna mål.*

Integration och fritid:

På sektionen organiseras kommunen integrationsarbete, flyktningmottagning av familjer, kommunen HVB-hem för ensamkommande barn samt kommunens tolkservice. Kommunens föreningsservice och fritidsgårdsverksamhet är också organiserad på sektionen.

Organisationsbeskrivning



Medborgarnämnden

Verksamhetsplan 2017-2019

Personalnyckeltal

	Bokslut 2014	Bokslut 2015	Budget 2016	Förändring i % 2014-2015
Antal årsarbetare	151	174	182	15,2 %
Sjukfrånvaro %	7,39	9,04	7,04	+1,65
Medelsysselsättningsgrad i % (tillsvidareanställda)	96,4	97,3	98	+0,9
Personalomsättning i % (tillsvidareanställda)	13,8	11,7	9,7	-2,1

Pensionsavgångar/-prognos	2014	2015	2016	2017	2018	2019
Antal	3	2	2	2	5	4

Omsättningstal och nyckeltal

	Bokslut 2014	Bokslut 2015	Budget 2016	Budget 2017	Plan 2018	Plan 2019
Invånare totalt, antal	33 334	33 478	33 638	33 818	34 018	34 238
Kostnad arbetsmarknadsåtgärder, kr/inv	1164	1287	1045	1028	992	986
Kostnad flyktingmottagning, kr/inv	657	1069	2436	2423	2409	2394
Kostnad barn- och ungdomsvård, kr/inv	1569	1866	1214	1206	1199	1191
Kostnad missbrukarvård vuxna, kr/inv	489	578	445	442	440	437
Kostnad ekonomiskt bistånd, kr/inv	1175	1195	914	921	945	939
Kostnad individ- och familjeomsorg, kr/inv	3238	3639	2573	2569	2583	2567
Total kostnad, Kkr						
Kostnad arbetsmarknadsåtgärder	38 792	43 077	35 157	34 757	33 757	33 757
Kostnad flyktingmottagning *	21 900	35 780	81 956	81 956	81 956	81 956
Kostnad barn- och ungdomsvård	52 314	62 473	40 839	40 772	40 771	40 771
Kostnad missbrukarvård vuxna	16 304	19 359	14 963	14 963	14 963	14 963
Kostnad ekonomiskt bistånd **	39 181	40 000	30 751	31 151	32 151	32 151
Kostnad individ- och familjeomsorg	107 932	121 833	86 553	86 886	87 885	87 885

* Bruttokostnad minus interna intäkter och försäljning till andra kommuner och landsting för flyktingmottagande. Avser kostnader för flyktingar som tas emot inom ramen för det kommunala flyktingmottagandet och för vilka kommunen erhåller statlig ersättning.

** Inkluderar våld i nära relationer.

Ekonomi – driftbudget 2017 samt -plan 2018-2019

DRIFTVERKSAMHET	Bokslut	Bokslut	Budget	Prel	Prel	Prel
<i>Nettobelopp i kkr utan decimal</i>	2014	2015	2016 Kf 151126	Budget 2017	Budget 2018	Budget 2019
Medborgarnämnd	1 513	1 794	1 661	1 690	1 719	1 748
Medborgarförvaltning gem	13 441	15 173	16 745	16 664	16 664	16 664
Barn- och ungdomsektion	45 688	49 902	39 993	39 926	39 925	39 925
Vuxensektion	12 879	14 591	13 423	13 423	13 423	13 423
Ekonomienhet	37 503	36 773	30 306	30 706	31 706	31 706
Arbetsmarknadsenhet	15 844	15 040	17 437	17 037	16 037	16 037
Integration- och fritidsektion	11 793	4 023	18 820	18 955	18 990	19 025
NETTOKOSTNAD	138 661	137 296	138 385	138 401	138 464	138 528

Investeringsbudget 2017 samt -plan 2018-2021

(vid många projekt, gruppera upp projekten till grupper i nedanstående tabell)

Projektnamn/Projektgruppering		Budget	Plan	Plan	Plan	Plan
<i>Belopp i kkr utan decimal</i>	<i>Projektblad nr</i>	2017	2018	2019	2020	2021
<i>Inventarier</i>	<i>MBN 001</i>	1 307	1 547	1 787	1 787	1 050
SUMMA INVESTERINGAR		1 307	1 547	1 787	1 787	1 050