

# Barn- och utbildningsnämnden

## Verksamhetsplan 2017-2019

**Nämndsordförande:** Glenn Lund (m)

**Förvaltningschef:** Elisabet Nord

### Innehållsförteckning

1. Planeringsförutsättningar och omvärldsanalys.....	2
1.1 Antal invånare 1-18 år folkbokförda i Värnamo kommun .....	2
1.2 Lärarlönelyftet .....	3
1.3 Ökad timplan .....	3
1.4 Råd kring storlek på barngrupper i förskolan.....	3
1.5 IKT-satsning från Skolverket .....	4
1.6 Bristen på behöriga lärare .....	4
1.7 Mottagande av nyanlända.....	4
1.8 Antalet sökande till yrkesprogrammen minskar - arbetsmarknadens behov ökar.....	5
1.9 Ökade antal anmälningar om kränkning .....	5
1.10 Förändrade familjeförhållanden och förutsättningar för barns utveckling .....	5
2. Förändring, utveckling och trender .....	7
2.1 En skola i vår tid.....	7
2.2 Kompetensförsörjning.....	8
2.3 Barn/elever ska ges likvärdiga förutsättningar att utveckla sin fulla förmåga.....	10
2.4 Arbetsmiljö .....	10
3. Mål och uppföljning.....	11
4. Verksamhetsbeskrivning .....	16
4.1 Organisationsbeskrivning .....	17
4.2 Personalnyckeltal.....	17
4.3 Omsättningstal och nyckeltal .....	18
5. Ekonomi – driftbudget 2017 samt -plan 2018-2019 .....	19
6. Investeringsbudget 2017 samt -plan 2018-2021.....	20
Bilaga till verksamhetsplan 2017-19, indikatorer.....	21

# 1. Planeringsförutsättningar och omvärldsanalys

## 1.1 Antal invånare 1-18 år folkbokförda i Värnamo kommun

Förskoleålder	2011	2012	2013	2014	2015	differens 2011-15	ökning över tid inom gruppen
Invånare 1 år, antal	382	368	374	363	374	-8	
Invånare 2 år, antal	389	389	370	387	371	-18	
Invånare 3 år, antal	360	405	388	374	393	33	
Invånare 4 år, antal	353	365	409	392	376	23	
Invånare 5 år, antal	381	362	367	414	409	28	(födda 2010) 27
Totalt förskoleålder	1 865	1 889	1 908	1 930	1 923	58	
F-klassålder	2011	2012	2013	2014	2015	differens 2011-15	
Invånare 6 år, antal	362	381	375	369	421	59	(födda 2009) 32
Grundskoleålder	2011	2012	2013	2014	2015	differens 2011-15	
Invånare 7 år, antal	401	372	383	382	376	-25	(födda 2008) 16
Invånare 8 år, antal	382	407	382	387	384	2	(födda 2007) 31
Invånare 9 år, antal	412	388	413	380	393	-19	(födda 2006) 12
Invånare 10 år, antal	366	416	392	417	384	18	(födda 2005) 22
Invånare 11 år, antal	366	374	422	392	424	58	(födda 2004) 23
Invånare 12 år, antal	337	363	376	430	393	56	(födda 2003) 11
Invånare 13 år, antal	387	341	363	385	432	45	(födda 2002) 20
Invånare 14 år, antal	352	391	346	363	383	31	(födda 2001) 17
Invånare 15 år, antal	398	352	398	351	379	-19	(födda 2000) 13
Totalt grundskoleålder	3 401	3 404	3 475	3 487	3 548	147	
Gymnasieålder	2011	2012	2013	2014	2015	differens 2011-15	
Invånare 16 år, antal	417	400	350	401	345	-72	(födda 1999) 8
Invånare 17 år, antal	459	418	411	356	402	-57	(födda 1998) 15
Invånare 18 år, antal	477	462	429	427	358	-119	(födda 1997) 6
Totalt gymnasieålder	1 353	1 280	1 190	1 184	1 105	-248	
snitt per årskull	373	378	382	386	385	(ökning per ålder) 12	(ökning över tid) 18

Källa: SCB

Tabellen ovan visar på antalet folkbokförda invånare i olika åldersgrupper. Jämför man 2011 med 2015 kan vi konstatera att barn i förskoleålder, förskoleklassålder och grundskoleålder har ökat. Gymnasiet har nu de minsta kullarna under 2000-talet och har en stor minskning, men börjar öka igen efter 2016.

Den sista kolumnen visar på att antalet i varje barn- /elevgrupp ökar över tid. Siffran som står i högerkolumnen är 2015 års antal minus 2011 års antal inom just den gruppen. T.ex. är femåringarna 2015 409st, medan samma grupp var 382st 2011, när de var 1 år (differens +27). Ökningen visar alltså på nettoinflyttningen i åldersgruppen. Alla grupper växer över tid med i snitt 18 individer på fem år. Om den trenden håller så innebär det att under hela grundskolan (F-9) växer grupperna i snitt med 36 elever.

Tabellen inkluderar inte nyanlända eftersom dessa barn/elever inte är folkbokförda här ännu.

## 1.2 Lärarlönelyftet

Regeringen har fattat beslut om ett lärarlönelyft som ska genomföras 2016:

*Nyckeln för att vända utvecklingen i den svenska skolan är skickliga och engagerade lärare. Regeringen kommer därför att investera 3 miljarder på årsbasis i ett lärarlönelyft. Syftet är att öka läraryrkets attraktionskraft och därigenom resultaten i skolan. Lärarlönelyftet ska gå till särskilt skickliga lärare och kan ge runt 60 000 lärare en lönehöjning. Besluten om höjd lön fattas lokalt. Skolhuvudmännen kan rekvirera ett genomsnitt om 3000 kr i månaden för dessa lärare som sedan fördelas lokalt. (Regeringskansliet)*

Detta kommer att påverka hur vi i Värnamo lyckas skapa en god arbetsmiljö och behålla lärarna. Ramen för bidraget för läsåret 2016/17 publiceras i april 2016. Lönelyftet och den rådande arbetsmarknaden kommer med största sannolikhet göra att det dels blir en större rörlighet bland lärarna och dels blir lönedrivande. Lärarlönelyftet täcks av statsbidrag, men den ökade lönenivån kommer att kosta kommunerna i det längre perspektivet.

## 1.3 Ökad timplan

Ett förslag från regeringen har lagts om att öka timplanen med 105 timmar extra matematik för årskurserna 4-6. Denna ökade kostnad kommer att kompenseras med ett riktat statsbidrag, men svårigheten för verksamheten blir att hitta ytterligare behörig personal som kan arbeta i dessa årskurser. I Värnamo har vi i snitt 400 elever i årskurserna 3-5 idag, som blir 4-6 nästa läsår. Delar man dessa i klasser på 25 elever så blir det 16 klasser. 16x105 timmar blir då 1680 timmar, vilket kan översättas som ungefär 3-4 extra tjänster fördelat på alla skolor.

## 1.4 Råd kring storlek på barngrupper i förskolan

I februari 2016 kom Skolverket med rekommendationer vad gäller storleken på grupper i förskolan. Rekommendationerna bygger på aktuell forskning och utvärderingar. Kvaliteten i förskolan bygger i hög grad på andelen utbildade förskollärare och förskolans miljö, men man har kommit fram till att barngruppernas storlek också har betydelse:

*Avslutningsvis vill vi lyfta fram att litteraturgenomgången, utan att exakt definiera vad som är en liten respektive stor grupp, visar att en liten grupp med få vuxna är bättre än en stor grupp med många vuxna. Antalet barn i gruppen är en tyngre kvalitetsfaktor än personaltäthet samtidigt som antalet barn och personaltäthet alltid bör relateras till varandra och till personalens kompetens.*

*För att förskolor ska kunna genomföra en verksamhet med högsta kvalitet som syftar till att ge alla barn en likvärdig start i livet och förutsättningar att komma förberedda till skolan, krävs en större andel utbildade förskollärare med hög kompetens i en fungerande arbetsmiljö. Det är inte självklart att något färre barn i grupperna ger förhöjd kvalitet.*

*Forskningsresultaten visar att strukturella förutsättningar och arbetslagets kompetens är ömsesidigt beroende av varandra. För att goda villkor ska kunna skapas för barn att lära i linje med läroplanens intentioner, behöver förskollärare kunna arbeta med ett fåtal barn åt gången under en längre tid på dagen, för att kunna fördjupa olika innehåll. Samtidigt behöver arbetslaget kompetens för att arbeta målrelaterat. Fysiska utrymmen som är anpassade efter antalet barn och vuxna blir då en viktig kvalitetsfaktor, liksom möjligheten att dela in barnen i mindre grupper under hela dagen. Viktigt blir också gruppernas sammansättning när det gäller ålder, kön,*

*etnicitet samt barn i behov av särskilt stöd i sin utveckling. (Barngruppers storlek i förskolan, s. 33-34)*

Rekommendationen är 6-12 barn i åldrarna 1-3 år och 9-15 barn i åldrarna 4-5 år. Dock är forskningen och myndigheten tydliga med att det finns många samspelande faktorer som påverkar kvaliteten i förskolan. För att stimulera till mindre barngrupper infördes 2015 möjlighet till ett statsbidrag på 30.000 kr per barn som kommunen minskar barngruppen med. 2015 sökte barn- och utbildningsförvaltningen inte detta bidrag på grund av att lokalbrist gjorde det omöjligt att minska barngrupperna. 2016 kommer förvaltningen att söka bidraget eftersom vissa lokalutökningar är planerade. Bidraget finansierar mindre än hälften av kostnaden.

### 1.5 IKT-satsning från Skolverket

Skolverket fick i september 2015 i uppdrag att ta fram en nationell IT-strategi för skolan. Strategin ska vara klar sommaren 2016, men redan nu aviseras utbildningsinsatser för både skolledare och lärare. I uppdraget beskrivs bl.a. följande:

*Strategierna ska innehålla målsättningar och insatser för att stärka förutsättningarna för en likvärdig tillgång till it inom skolväsendet, en stärkt digital kompetens hos elever och lärare och en it-strategisk kompetens hos skolledare samt för att digitaliseringens möjligheter ska tas till vara för skolutveckling och för utveckling av undervisningen. Strategierna ska också innehålla sådana skolformsspecifika insatser som är relevanta för respektive skolform.*

*I en rekommendation som Europaparlamentet och Europeiska unionens råd meddelade 2006 angavs digital kompetens som en av åtta nyckelkompetenser för livslångt lärande. Som sådan sågs den som särskilt viktig bl.a. för självförverkligande och personlig utveckling, aktiv medborgarskap och anställning. (ur regeringens uppdragsbeskrivning för nationell it-strategi)*

Tillgången på IT-verktyg är en förutsättning för att eleverna ska kunna tillägna sig digital kompetens, och lärarnas kunskaper inom IT är därför avgörande för att nå syftet med digitaliseringen – en ökad måluppfyllelse för eleverna.

### 1.6 Bristen på behöriga lärare

Stora pensionsavgångar och för få som utbildas har lett till lärarbrist i hela Sverige, så även i Värnamo. Nationellt har behörigheten ökat något mellan 2014 och 2015, men det är fortfarande mer än var femte lärare som är obehörig. Värnamo ligger något bättre till än riket, men känner också av lärarbristen. Det ämne som har minst andel behöriga lärare, både nationellt och lokalt är svenska som andraspråk. I årskurserna 1-3 är också behöriga lärare i teknik en bristvara. Skolverkets prognos är att det kommer att finnas ett rekryteringsbehov på 70 000 lärare i Sverige de närmaste 5 åren.

### 1.7 Mottagande av nyanlända

Vid årsskiftet 2015/16 kom en ny lagstiftning kring mottagandet av nyanlända som innebär att kommunerna ska genomföra en kartläggning av elevernas kunskaper i alla ämnen. Värnamo kommun har en enhet för flerspråkighet (EFF) som sköter kartläggning av nyanlända sedan 2014, men där kartläggs enbart språk- och matematikkunskaper. Övriga ämnen kartläggs på mottagande skolor.

Under höstterminen blev det en ökad belastning på EFF och flera anställningar har fått göras för att klara av trycket. För närvarande håller verksamheten till i Tingshuset, men nya lokaler måste till om omfattningen på verksamheten fortsätter vara lika stor.

### 1.8 Antalet sökande till yrkesprogrammen minskar - arbetsmarknadens behov ökar

Så väl nationellt som i Värnamo kommun har trenden sedan Gy11 infördes varit att eleverna söker sig till de studieförberedande programmen på gymnasiet i högre utsträckning än förut. Vissa av yrkesprogrammen krymper betänkligt, läsåret 2015/16 startades t.ex. ingen ny årskurs på Restaurang och livsmedelsprogrammet i Värnamo. Arbetsmarknaden för kockar, butikspersonal och hantverkare av olika slag har stora behov och detta rimmar illa med den tillgång på arbetskraft som kommer ut från gymnasieskolan. För Värnamos del blir det en strategisk fråga kring vilka program som ska finnas på Finnvedens Gymnasium – var går gränsen när ett program eventuellt ska läggas ner? Det blir också en intressant fråga för vuxenutbildningen som kanske i större omfattning kan locka t.ex. nyanlända att utbilda sig inom dessa yrken.

### 1.9 Ökade antal anmälningar om kränkning

Med den nya lagstiftningen om att alla kränkningar ska anmälas har också anmälningarna ökat, både nationellt och lokalt. Det handlar både om de anmälningar som görs till huvudman och de som görs till Skolinspektionen och BEO.

*Förra året tog Skolinspektionen och BEO emot 1544 anmälningar om kränkande behandling. Det är en ökning med 17 procent jämfört med året innan. Kränkande behandling fortsätter att vara den största kategorin när det gäller anmälningar till Skolinspektionen.*

*Det är nolltolerans mot mobbning och kränkande behandling i skolan. Med tanke på det är varje anmälan ett misslyckande. Vi vet att 10 procent av eleverna i årskurs 9 inte känner sig trygga i skolan och ett en av sju elever i samma årskurs ibland känner sig rädd för en annan elev. (www.elevhalsan.se)*

Vanligast är att elever utsätts av andra elever, men anmälningar om elever som blivit utsatta av personal blir också allt mer vanliga.

### 1.10 Förändrade familjeförhållanden och förutsättningar för barns utveckling

Nya familjekonstellationer i kombination med en ökande andel barn med särskilda behov gör att stödet till både barn och familjer behöver utökas. För barn- och utbildningsförvaltningens del handlar det dels om ett ökat behov av en väl fungerande elevhälsa och dels om insatser i samverkan med medborgarförvaltningen och regionen.

#### **Psykisk ohälsa ökar bland elever**

*Med psykisk ohälsa hos barn och unga avses psykiska symtom som påverkar barnets eller den unges känslomässiga välbefinnande och hindrar optimal utveckling och delaktighet i vardagsaktiviteter. Symtomen kan komma till uttryck exempelvis i form av oro och nedstämdhet eller som psykosomatiska symtom som huvudvärk och magont. Det är symtom som barnet eller den unge själv upplever besvärande men inte alltid vill eller kan förmedla till omgivningen. Psykisk ohälsa kan också visa sig i utagerande beteende med påtaglig inverkan på barnets eller den unges uppväxtsituation men utan att individen själv behöver uppleva ohälsa. (Socialstyrelsen)*

*Den ökning av psykisk ohälsa som har skett under 1990- och 2000-talet bland barn och ungdomar är ett växande folkhälsoproblem. Psykisk sjukdom i ungdomen leder i många fall till ett utdraget sjukdomsförlopp med negativa konsekvenser i samband med att de unga ska etablera sig i vuxen-världen. Även självrapporterade psykiska besvär ser ut att vara tidiga varningstecken på ökad psykisk ohälsa på sikt. Detta talar för att det inte enbart rör sig om en ökad benägenhet bland dagens ungdomar, jämfört med tidigare generationer, att rapportera allmänna och lindriga psykiska symtom som alltid funnits. Ökningen av psykisk ohälsa har fört med sig att fler ungdomar är allvarligt sjuka och har klart försämrade möjlighet att etablera sig i samhället. Det är angeläget att en ökad psykisk ohälsa bland barn och ungdomar uppmärksammas inom skola, vård och omsorg, samtidigt som man fortsätter att följa utvecklingen. (Ur rapporten "Psykisk ohälsa bland unga Underlagsrapport till Barns och ungas hälsa, vård och omsorg" 2013)*

Utifrån detta ökar behoven av elevhälsopersonal, både kuratorer, skolsköterskor och skolläkare. Dessa yrkeskategorier är dessutom svårrekryterade.

### **NPF-diagnoser ökar**

I begreppet NPF, neuropsykiatrisk funktionsnedsättning, ingår bland annat ADHD, Tourettes syndrom, Aspergers syndrom och autism. Elever med NPF har alla individuella behov som behöver kartläggas, så att åtgärder inte genomförs enbart utifrån en generell kunskap om vad NPF innebär. Ett tidigt tecken kan vara att barnet inte lär sig tala inom förväntad tid. Många barn med neuropsykiatriska funktionsnedsättningar är påtagligt överaktiva. De har ovanligt svårt att sitta still, hoppar från en aktivitet till en annan och hamnar lätt i konflikter med andra barn. De kan också vara alltför passiva, drömmande och tidvis avskärmade. De kan ha svårt att anpassa sig till en grupp och svårt att förstå hur man gör när man leker. Vissa barn kan få häftiga utbrott utan att omgivningen förstår varför och en del barn är motoriskt klumpiga.

Barnet, föräldrarna och omgivningen behöver hjälp att förstå och hantera svårigheterna. En kombination av psykosociala och pedagogiska insatser behövs. Även tekniska hjälpmedel kan vara av värde. Som pedagog behöver man ha både strategier för hur man kan anpassa undervisningen så att man underlättar barnets inläring och kunskap om hur man ska komma tillrätta med svårhanterliga beteenden. Det handlar både om att öka barnets motivation att lära och att hjälpa det att styra sitt handlande. Barnet behöver mycket yttre stöd och visuella ledtrådar för att kompensera bristen på förmåga att planera och styra sig själv. Antalet barn som får NPF-diagnos ökar och kompetensutveckling krävs bland pedagogerna som möter barnen.

### **Barn- och ungdomshälsan**

Regionen startar under 2016 en ny verksamhet som heter Barn- och ungdomshälsan. En av tre enheter ligger i GGVV, med placering Värnamo. Barn- och ungdomshälsan ska vara en första instans för familjer med barn med särskilda behov. Här ska finnas psykolog, specialpedagog och kurator som familjer själva kan ta direktkontakt med men skolan kan också remittera dit. Tanken är att det ska vara en instans före barn- och ungdomspsykiatri (BUP) som kan ta hand om lättare fall. Behöver barnet ytterligare stöttning kan ärendet gå vidare till BUP. Ett beslut på regionnivå är taget om att GGVV-kommunerna ska finansiera 25% av de 5,5 tjänster som i dagsläget är avsatta för verksamheten. Några medel för detta har inte barn- och utbildningsnämnden fått från KS, vilket innebär att vi måste omfördela pengar som skulle gå till vårt grunduppdrag om inga medel tillskjuts.

### **Familjecentralen**

Familjecentralen öppnade våren 2015 och har fått en hög besöksfrekvens på den öppna förskolan. I dagsläget finns två förskollärare som arbetar 75% på förskolan. Det finns ett tryck att öka öppettiderna, men det skulle innebära att en utökning av personal måste göras. Detta ryms inte inom den budget som är tilldelad för verksamheten och barn- och utbildningsförvaltningen har inte någon möjlighet att öka tilldelningen inom befintlig budgetram.

### **Föräldrastöd**

Ett projekt i samarbete mellan barn- och utbildningsförvaltningen och medborgarförvaltningen beslutades i KS 2015. En projektledartjänst ska tillsättas på medborgarförvaltningen. Satsningen handlar om att ge stöd till föräldrar som behöver det för att barnen ska få en bra uppväxt. Personal på familjecentralen ska gå en utbildning för att lära sig hantera detta stöd utifrån ett koncept som heter ICDP. Utbildningen är beslutad i medborgarförvaltningen och en av de två förskollärarna på öppna förskolan ska gå utbildningen. Utbildningen kostar 50.000 kr/person och BUF har inte några medel avsatta för projektet. Kommer fler okända kostnader för detta projekt kan vi inte ta dessa kostnader inom budgetramen.

## **2. Förändring, utveckling och trender**

### **2.1 En skola i vår tid**

För att Värnamo kommuns skolor ska klara utmaningarna att förbereda våra elever för framtidens samhälle behöver vi en skola i vår tid. Den digitala kompetensen är idag en demokratifråga och har blivit en klassfråga. Skolan har som uppdrag att utjämna skillnaderna som uppstår för barn på grund av deras bakgrund och förutsättningar. Därför är det avgörande för elevernas lärande att skolan tillhandahåller moderna verktyg som rustar dem för framtiden på ett likvärdigt sätt.

I Värnamo kommun råder i dagsläget ingen likvärdighet mellan enheterna avseende tillgång på digitala verktyg. Förskolechefer och rektorer har varit relativt fria att bestämma över sina enheters digitala utveckling. Tanken med det var att man skulle äga sin egen utveckling ute i verksamheten, men resultatet är att vissa skolor halkat efter i utvecklingen och eleverna i kommunen har därför olika förutsättningar beroende på vilken skola de går på. Detta måste förändras och en likvärdighet skapas. Dels kommer tillgången på digitala verktyg att styras centralt och dels ska all personal kompetensutvecklas så att den pedagogiska användningen av verktygen säkerställs. Detta innebär bland annat att vi behöver satsa på nedanstående punkter.

### **IT-satsning en-till-en**

Eleverna i Värnamo kommun ska få tillgång till digitala verktyg på ett likvärdigt sätt. Barn- och utbildningsförvaltningen har gjort en plan som innebär följande utrustningsnivå:

- Förskolan: en enhet på fyra barn
- Grundskolans F-3: en enhet på fyra elever
- Grundskolans åk 4-9: en enhet per elev
- Gymnasiet: en enhet per elev

Utbyggnaden påbörjas redan 2016 och kommer att rulla med utbyggnad och utbyte från 2017 och framåt. Den investeringsbudget som finns för IT räcker för de antal elever som finns i verksamheten idag, men med ökade barn- och elevgrupper behöver denna budget ökas för att rätta till.

### **IKT-utbildning för ledare och pedagoger**

Digitala verktyg behövs i förskola och skola, men för att de ska göra någon nytta i verksamheten behövs kompetensen hos ledare och pedagoger utvecklas. Skolverket kommer med kompetensutvecklingssatsningar som Värnamo ska delta i, kompletterat med egna kompetensutvecklingssatsningar kring våra specifika system och möjligheter. Skolverkets utbildningar kommer att ökas på efterhand och startar redan 2016. En kompetensutvecklingsplan ska tas fram för IKT-området.

### **Utvecklande lärmiljöer**

Lärmiljön för elevernas utbildning är viktig att utveckla. Med lärmiljö menar vi både psykisk och fysisk miljö. Barn och elever ska vara trygga och ha studiero. De ska erbjudas kreativa miljöer som stimulerar till utveckling. Värnamos förskolor och skolor behöver se över sina lärmiljöer och framför allt vid om- eller nybyggnation är det viktigt att ha med den aspekten så att vi öppnar upp för pedagogik som stödjer en skola i vår tid.

### **Internationalisering**

En viktig del i en skola i vår tid är att blicka utanför Värnamos och Sveriges gränser. Med en utbyggd IT-täthet är världen bara en knapptryckning bort och världen kan tyckas minska i takt med tillgängligheten av information. För att ge internationaliseringen ett avtryck i elevernas skolgång behövs även internationella utbyten av olika slag. Flera av våra högstadieskolor och gymnasiet har uppbyggda utbyten, vissa i projektform och andra som blivit en del av verksamheten. Några skolor har varit duktiga på att söka externa medel för denna verksamhet och andra behöver utveckla det. Även om vi får extern finansiering så krävs också en egenfinansiering. Centralt har BUN avsatt 100.000 kr per år för internationella projekt, men det förslår inte långt i en så stor verksamhet. För att öka andelen elever och personal som får ta del av internationella utbyten skulle vi behöva öka både ansökningarna av extern finansiering men också den egna insatsen som vi kan sätta i dessa projekt för att de ska gå att genomföra.

### **Vuxenutbildningens framtida lokaler**

Hösten 2015 flyttade vuxenutbildningen från Östboskolan eftersom den ska renoveras och göras om till grundskola. Vuxenutbildningens verksamhet är nu uppdelad på två olika lokaler, dels på Gummifabriken och dels på Västra skolan. Detta är en tillfällig lösning som inte är helt lyckad eftersom det dels innebär förflyttningar för personal och dels gör det svårare att samverka mellan de olika verksamhetsgrenarna. Inom planperioden måste därför en långsiktig lösning hittas. Det finns inte upptaget i investeringsbudgeten i dagsläget.

## **2.2 Kompetensförsörjning**

En avgörande faktor för verksamheten är kompetensförsörjning. Svårigheten att rekrytera kompetent/behörig personal blir särskilt påtaglig när det gäller nedanstående grupper.



## **Skolledare**

Arbetet som skolledare är utmanande och krävande. De senaste åren har vi haft en del pensionsavgångar och har även utökat med fler skolledare. Det är få som söker dessa tjänster och vid flera tillfällen har vi fått annonsera tjänster mer än en gång innan de har kunnat tillsättas.

Omsättningen på skolledare är dock inte så stor i Värnamo som nationellt. Vi satsar på handledning, utbildning och stöd till skolledarna för att skapa hållbara förutsättningar för skolledarna. 2010 anordnades en rekryteringsutbildning för pedagoger som var intresserade av att bli skolledare, av de 12 som gick utbildningen har de flesta idag ledarfunktioner i kommunen. En ny satsning av liknande slag kan bli aktuell, för att säkra tillgången på sikt.

## **Förskollärare**

Sedan den nya skollagen kom 2011 måste en förskola ha minst en behörig förskollärare för att vara en förskola, saknas behörig förskollärare kallas det pedagogisk omsorg istället för förskola. Värnamo kommun har länge haft som mål att uppnå 66% förskollärare av förskolans personal, men vi ligger på runt 50%. Värnamo tätort har något lättare att rekrytera behöriga förskollärare medan ytterområdena har mycket få om några behöriga sökanden när man annonserar efter förskollärare.

En satsning gjordes 2013-16 på att utbilda barnskötare till förskollärare på Campus Värnamo, i samarbete med Högskolan i Borås. 8 barnskötare har påbörjat utbildningarna vid två tillfällen (2013 och 2015). 2014 blev det inget intag för att Högskolan i Borås inte hade möjlighet att starta utbildningen i Värnamo då. De pengar som KS beviljade till utbildningen byggde på att intagen skulle vara 2013, 2014 och 2015 och beskedet har hittills varit att vi inte kan skjuta fram pengarna till intag 2016, men diskussioner har visat att det kan finnas en öppning för att flytta fram de avsatta pengarna och då försöker vi att köra satsningen vidare med intag 2016. Dock börjar det även bli brist på barnskötare och många av dem är över 55 år och inte så motiverade att läsa vidare. De som togs in 2013 blir färdiga 2016. Med intag 2016 är satsningen klar 2019.

## **Specialpedagoger**

En yrkesgrupp som också är mycket svårrekryterad är specialpedagoger. En specialpedagog är förskollärare eller lärare med minst 3 års erfarenhet och sedan ytterligare 90hp utbildning. Specialpedagogens roll är delat på tre delar, att undervisa elever, att utreda elevers pedagogiska behov när stödinsatser behöver göras och att handleda lärare. För att kunna tillsätta specialpedagoger har 5 pedagoger fått möjlighet att läsa till specialpedagog med förmånliga villkor, liknande dem som gäller för förskollärarytbildningen för barnskötare. Dock ryms inte denna satsning inom befintlig budget och kan inte utökas i den omfattning som vi planerat. Det gäller även speciallärare inom särskolan där det är ett behörighetskrav som börjar gälla 2018. Att belasta kompetensutvecklingsbudgeten med dessa kostnader är inte hållbart eftersom nästan hälften av budgeten skulle gå till bara några få medarbetare.

## **Lärare i svenska som andraspråk**

I och med den utveckling som varit under den senare delen av 2015 och början av 2016 är lärare i svenska som andraspråk hett eftertraktade. Det är svårt att rekrytera lärare som har denna behörighet och vi kommer att behöva utbilda redan anställd personal inom ämnet. Ett samarbete kring detta i GGVV-regionen planeras.

### **Lärare i bild, musik och slöjd**

Lärare i praktisk-estetiska ämnen är också en bristvara. Idrottslärare finns det gott om, men bild, musik och slöjd är väldigt svårrekryterade ämnen. I musik finns ett samarbete med Kulturskolan som många gånger räddar skolorna, men de andra ämnena har en åldrande lärarkår och ett stort behov. Stimulansmedel att läsa vidare för de lärare som inte har behörighet men intresset och viljan att läsa till dessa ämnen behövs.

### 2.3 Barn/elever ska ges likvärdiga förutsättningar att utveckla sin fulla förmåga

Som vi nämner ovan är skolans uppdrag att ge alla barn och elever likvärdiga möjligheter att utvecklas utifrån sina förutsättningar. Ska Värnamo kommun bli en av Sveriges bästa skolkommuner måste skillnaderna mellan och inom skolenheter jämnas ut. Kunskapsresultatet varierar mycket mellan våra enheter och det systematiska kvalitetsarbetet gör detta tydligt i uppföljningen. Vi behöver nu vässa vårt arbete ytterligare genom några specifika satsningar förutom det som nämnts ovan:

#### **Skoldatateket**

Tidigare hade Värnamo kommun en heltidstjänst som arbetade med Skoldatateket, en verksamhet som stöttar elever som behöver stöd av tekniska hjälpmedel, deras föräldrar och lärare. Denna verksamhet behövs för att ge alla möjlighet och stöd att lyckas i skolan. Medel finns inte avsatta utan får tas från befintliga resurser om inget tillskott kan ordnas.

#### **Skolkulturer**

Den kommunala skolan är en fantastisk mötesplats för barn och elever från alla socioekonomiska bakgrunder, från världens alla hörn och med alla varianter av behov, önskemål och drömmar. Personalen ska möta alla och ge dem möjligheter att utvecklas. Detta är ett komplext uppdrag som är reglerat i lagar och förordningar, men som också ställer krav på personalens grundsyn vad gäller barn/elever, kunskap och sitt uppdrag. Skolor har ofta olika kulturer som "sitter i väggarna", som är en spegling av personalens grundsyn. Detta behöver vi arbeta med på olika sätt och de verktyg vi ser som viktigast framöver är att ge personalen fortbildning inom språkutvecklande och inkluderande arbetsätt. Mål och visionsarbete är viktigt för att förändra kulturer och det börjar hos ledningen. Ett samarbete med Specialpedagogiska myndigheten (SPSM) har påbörjats för att få in en god kompetens i arbetet. I en redan ansträngd kompetensutvecklingsbudget behöver vi prioritera detta under 2017-19.

### 2.4 Arbetsmiljö

Medarbetarenkäten visar att det finns en ökande arbetsrelaterad ohälsa bland personalen. BUF har ökat från 24% (2013) till 28% (2015) som anger att de har hälsoproblem som de tror huvudsakligen beror på sitt arbete. Detta behöver arbetas med på enhetsnivå i dialog mellan ledning och personal. Centralt kommer vi att samla ihop de aktiviteter som enheterna kommer fram till för att se om det finns mönster och möjliga gemensamma satsningar.

Utifrån den kritik som arbetsmiljöverket riktade mot barn- och utbildningsförvaltningen kommer både ledare, skyddsombud och elevskyddsombud utbildas vid varje läsårsstart. Det blir en gemensam utbildning som kommer att belasta kompetensutvecklingsbudgeten.

Sammanfattningsvis så klarar barn- och utbildningsförvaltningen att genomföra sitt lagstadgade grunduppdrag inom budgetramen, men för att uppfylla kommunens vision och nämndens mål krävs budgetförstärkningar inom ovanstående områden.

### 3. Mål och uppföljning

Barn- och utbildningsförvaltningen har flera indikatorer, som är uppdelade i flera delar. T.ex. genomförs elevenkäter i tre olika årskurser med 15-20 frågor, därför går det inte att sätta en siffra på nuläge och målnivå. I vissa fall är nuläget från 2014 för att siffrorna inte kommit för 2015 än.

#### **KVALITET – grunduppdrag av god kvalitet för den vi är till för**

Det visar verksamhetens nytta för medborgaren. Vi får ett underlag för verksamhetsutveckling, att vi följer och säkrar verksamhetens kvalitet.

Det ger goda underlag till ledning och nämnd för beslut om resurser och insatser.

Kvalitetsmål formuleras utifrån respektive nämnds/bolags grunduppdrag i förhållande till medborgarna.

Nämndernas och bolagens kvalitetsmål, för sitt grunduppdrag, ska visa god målpåfyllelse inom ekonomiskt given budgetram.

<b>Nämndsmål 1:</b>	<b>Värnamo kommun ska vara bland de 20 bästa skolkommunerna i Sverige 2017 och bland de tre bästa 2020</b>				
<b>Syfte</b>	För att nå målet behöver kunskapsnivån höjas, det görs <ul style="list-style-type: none"> <li>- genom god kvalitet i hela utbildningskedjan, från förskola till vuxenutbildning</li> <li>- genom systematiskt kvalitetsarbete</li> </ul>				
<b>Mätmetod/Indikator</b>	<b>Nuläge:</b>	<b>Målnivåer:</b>			
	<b>2015</b>	<b>2016</b>	<b>2017</b>	<b>2018</b>	<b>2019</b>
<b>SKL Öppna jämförelser - Grundskola</b>	2014 52		20		

<b>Nämndsmål 2:</b>	<b>Barn/elever ska ges likvärdiga förutsättningar att utveckla sin fulla förmåga</b>				
<b>Syfte</b>	För att nå målet behöver verksamheten utveckla <ul style="list-style-type: none"> <li>- Kollegialt lärandet mellan medarbetare</li> <li>- Språkutvecklande och inkluderande arbetssätt</li> <li>- Hållbart pedagogiskt ledarskap</li> <li>- Kompensatoriskt uppdrag</li> <li>- IKT-användning</li> <li>- Utvecklande lärmiljöer</li> </ul>				
<b>Mätmetod/Indikator</b>	<b>Nuläge:</b>	<b>Målnivåer:</b>			
	<b>2015</b>	<b>2016</b>	<b>2017</b>	<b>2018</b>	<b>2019</b>
Barn- och Elevenkäter	Se bilaga	öka			

Kunskapsresultat	Se bilaga	öka			
Föräldraenkäter	Se bilaga	öka			
Medarbetarundersökning, kvalitetsområde Kompetens och utveckling	4,0 (index 0-5)		4,2		
Medarbetarundersökning HME (Hållbart Medarbetarengagemang) Styrning	79 (index 0-100)		82		
Medarbetarundersökning HME (Hållbart Medarbetarengagemang) Ledarskap	73 (index 0-100)		76		

Indikatorerna *Barn- och elevenkäter*, *Kunskapsresultat* och *Föräldraenkäter* innehåller flera olika delar, som inte får plats i detta dokument, målet är att öka måluppfyllelsen inom alla dessa områden. Indikatorerna biläggs med nuläge 2015 längst ner i detta dokument.

<b>Nämndsmål 3:</b>	<b>Utveckla verksamheten genom samverkan</b>				
<b>Syfte</b>	För att nå målet behöver verksamheten utveckla <ul style="list-style-type: none"> <li>- Övergångar mellan årskurser och stadier</li> <li>- Digital dokumentation och kommunikation med och för barn/elever och deras vårdnadshavare</li> </ul>				
<b>Mätmetod/indikator</b>	<b>Nuläge:</b>	<b>Målnivåer:</b>			
	<b>2015</b>	<b>2016</b>	<b>2017</b>	<b>2018</b>	<b>2019</b>
Uppföljning av personalens användande av digital plattform	Plattform fanns ej				
Uppföljning av vårdnadshavares användande av digital plattform	Plattform fanns ej				

## DELAKTIGHET - medborgare och medarbetare är delaktiga i kommunens utveckling

Vi vill kommunicera och ge återkoppling avseende mål, resultat och kvalitet.

Vi vill att medborgare och medarbetare ska ha möjlighet att påverka kommunens utveckling.

Externt mål: Värnamo kommun kommunicerar och för dialog om mål och resultat med sina medborgare.

- Medborgare får svar på sina frågor
- Medborgarna har möjlighet att påverka kommunens utvecklingsarbete

Internt mål: Verksamhetsuppföljning av mål, resultat, kvalitet, personal och ekonomi rapporteras sammanhållet.

- Medarbetarna är insatta i målen för sin arbetsplats och Värnamo kommuns målstyrning
- Medarbetarna är delaktiga i arbetet

Nämndsmål:	Både medarbetare, barn och elever ska känna att de kan påverka sin egen utveckling				
	Syfte				
Mätmetod/Indikator	Nuläge:		Målnivåer:		
	2015	2016	2017	2018	2019
Elevenkäter	Se bilaga	öka			
Forum för samråd på alla enheter	95%	100%			
KKiK mått 2. Hur stor andel av medborgarna som tar kontakt med kommunen via telefon får ett direkt svar på en enkel fråga?	Fsk 25% Grsk 42%	40% 50%			
KKiK mått 3. Hur stor andel av medborgarna uppfattar att de får ett gott bemötande när de via telefon ställt en enkel fråga till kommunen?	Fsk 50% Grsk 40%	60% 50%			
Medarbetarundersökning, kvalitetsområde Mål och uppföljning	4,0 (index 0-5)		4,2		
Medarbetarundersökning HME (Hållbart Medarbetarengagemang) Styrning	79 (index 0-100)		82		
Medarbetarundersökning, kvalitetsområde Arbetsplatsträffar	3,4 (index 0-5)		3,6		

**KOMPETENSFÖRSÖRJNING – arbetsgivare kan anställa de medarbetare de behöver**

Genom samverkan kan Värnamo kommun och andra arbetsgivare rekrytera och behålla medarbetare. Medarbetare, vars erfarenheter och kompetens tas till vara och utvecklas, trivs och stannar.

Externt: Värnamo kommun samverkar aktivt med externa aktörer för att främja och underlätta rekrytering för alla arbetsgivare i kommunen.

Människors erfarenheter och kompetens tas tillvara.

Internt: Som en attraktiv arbetsgivare utvecklar och behåller vi våra medarbetare. Värnamo kommun upplevs som en attraktiv arbetsplats.

Nämndsmål :	Vara en attraktiv arbetsgivare med tydligt ledarskap och stolta medarbetare				
Syfte	För att nå målet behöver verksamheten <ul style="list-style-type: none"> <li>- medarbetare med rätt kompetens</li> <li>- medarbetare som är motiverade för sitt arbete</li> <li>- ett hållbart pedagogiskt ledarskap</li> </ul>				
Mätmetod/Indikator	Nuläge:	Målnivåer:			
	2015	2016	2017	2018	2019
Andel behöriga pedagoger	<b>2014</b> Fsk 50% Grsk 92% Gy 81%			Fsk 66% Grsk 94% Gy 84%	
Lärartäthet Fsk barn per personal Grsk, Gy elever per lärare (Rikssnitt)	<b>2014</b> Fsk 5,5 (5,3) F-klass 17,6 (16,6) Fritid 13,5 (13,1) Grsk 12,1 (12,0) Gy 11,6 (11,4)			Fsk 5,2 F-klass 17,0 Fritids 13,0 Grsk 11,9 Gy 11,4	
Medarbetarundersökning: Hållbart medarbetarengagemang HME, Ledarskap  Index 0-100	73		80		
Medarbetarundersökning: Hållbart medarbetarengagemang HME, Motivation  Index 0-100	78		82		
Medarbetarundersökning: den enskilda frågan "Vad tror du, har du bytt arbetsgivare om ett år?" Svarsalternativ -5 till +5 där -5 är lika med absolut inte och +5 ja, absolut (2013 = 74) Index 0-100	70  (= -2)		75		

## KLIMAT – klimatsmarta val underlättas

Klimatet är vår viktigaste framtidsfråga, där allas insats behövs och är viktig. Vi ska skapa goda förutsättningar att göra val som minskar vår klimatpåverkan.

Externt: Kommunens medborgare, företag, föreningar och besökare har stora möjligheter att leva och bedriva verksamhet klimatsmart.

Internt: Värnamo kommun minskar sin klimatpåverkan inom områdena resande och energianvändning.

Nämndsmål :	Skolor arbetar aktivt med hållbar utveckling				
<b>Syfte</b>	Med hållbar utveckling menas en utveckling som tillfredsställer dagens behov utan att äventyra förutsättningarna för kommande generationer att tillfredsställa sina behov. - Ekologisk - Ekonomisk - Social  (Bruntlandkommissionen 1987)				
Mätmetod/Indikator	Nuläge:	Målnivåer:			
	2015	2016	2017	2018	2019
Antal enheter med Skolverkets utmärkelse Hållbar skola	1			4	
Miljöplaner på alla enheter	80%	100%			
Planer mot kränkande behandling på alla enheter	100%	100%			

## 4. Verksamhetsbeskrivning

Barn- och utbildningsnämndens ansvarsområde sträcker sig från förskola till vuxenutbildning samt kulturskola. Förskola, förskoleklass och grundskola och grundsärskola är kommunen skyldig att erbjuda i egen regi, medan de frivilliga skolformerna och kulturskolan inte är tvingande verksamheter. Alla verksamheter utom Kulturskolan regleras av Skollagen, läroplaner och skolförordningen. Skolverket är den stödjande myndigheten och Skolinspektionen den kontrollerande.

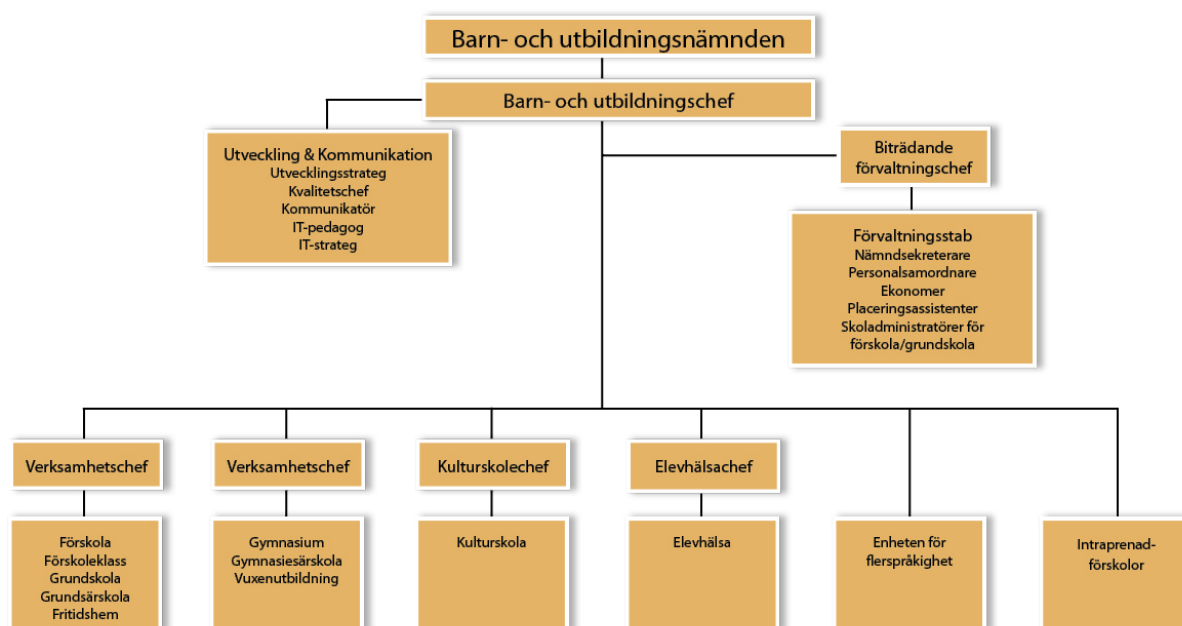
De olika verksamhetsformerna är:

Verksamhet	Antal enheter
Förskola	43 (varav 2 intraprenader)
Pedagogisk omsorg, barn 1-5 år	3
Fritidshem	22
Förskoleklass	14
Grundskola	19
Grundsärskola	2
Gymnasieskola	1
Gymnasiesärskola	1
Kommunal vuxenutbildning	1
Utbildning i svenska för invandrare	1
Kulturskola	1
Övriga stödfunktioner: <ul style="list-style-type: none"><li>• Elevhälsa</li><li>• Enheten för flerspråkighet</li><li>• Administration</li></ul>	

Den största utmaningen, men som också är positiv, är att Värnamo kommun växer. Detta ställer krav på framför allt två saker, personal och lokaler. Inom både förskolan och grundskolan har vi lokalbrist redan idag. Gymnasiet har sina minsta elevkullar nu, men har fått många nyanlända och kommer också att växa inom ett par år. Läsåret 2015/16 har vi haft 21 klassrum i tillfälliga lokaler och till läsåret 2016/17 beräknas det växa med ytterligare minst 6 klassrum. Inom förskolan byggs en ny förskola under 2016, som delvis blir en utökning, men till största delen ska täcka behov av lokalflytt för befintlig verksamhet. Även i förskolan blir det vissa lösningar med tillfälliga lokaler i paviljonger till läsåret 2016/17, men nybyggnationer finns planerade i investeringsbudgeten, så på sikt ska denna fråga hanteras hållbart. I grundskolan kommer en skola att byggas 2017 men det kommer att dröja till ca 2021 innan behovet är långsiktigt hanterat.



## 4.1 Organisationsbeskrivning



## 4.2 Personalnyckeltal

	Bokslut 2014	Bokslut 2015	Budget 2016	Förändring i % 2014-2015
<b>Antal årsarbetare (tillsvidareanställda)</b>	1 070	1 013	1 025	-5,3%
<b>Sjukfrånvaro %</b>	4,15	4,58		+0,43 procentenheter
<b>Medelsysselsättningsgrad i % (tillsvidareanställda)</b>	95,0	96,4	95,2	+1,4 procentenheter
<b>Personalomsättning i % (tillsvidareanställda inkl. pension)</b>	6,8	6,8		+/-0

Pensionsavgångar/-prognos	2014	2015	2016	2017	2018	2019
Antal	44	22	19	19	23	23

De nyckeltal vi får från personalavdelningen gäller bara de tillsvidareanställda. I barn- och utbildningsförvaltningen finns många visstidsanställda, dels på grund av att vi enligt skollagen inte kan anställa obehöriga lärare tillsvidare och dels att resurstjänster oftast är tillfälliga behov som också blir visstidsanställda. Alla tjänster ligger inom budgetramen, men syns alltså inte i siffrorna ovan. Nedan finns en tabell där alla årsarbetare ingår.

	2014-10-15	2015-10-15	2016-03-31
Samtliga årsarbetare	1 208	1 160	1 206
Tidsbegränsade	144	145	185

### 4.3 Omsättningstal och nyckeltal

De offentliga siffrorna för 2015 har inte publicerats ännu och eftersom det är viktigt att det blir samma siffror internt som externt väljer vi att inte ta med siffror ur egna system för 2015. När siffrorna publiceras uppdateras verksamhetsplanen med dessa. Barn/elevantal finns med utifrån bokslutet.

	<b>Bokslut 2014</b>	<b>Bokslut 2015</b>	<b>Budget 2016</b>	<b>Budget 2017</b>	<b>Plan 2018</b>	<b>Plan 2019</b>
Antal barn i förskolan (prognos VP16)	1514 (1489)	1544 (1482)	1544	1574	1590	1606
Antal barn per personal i förskolan (rikssnitt)	5,5 (5,3)				5,2 (mål)	
Kostnad per barn i förskolan (rikssnitt)	129 500 (133 900)					
Antal barn i barnomsorg på obekvämlig arbetstid	34	33				
Antal barn i pedagogisk omsorg	15	18	18	13	13	13
Antal barn per personal i pedagogisk omsorg (rikssnitt)	4,0 (4,8)					
Kostnad per barn i pedagogisk omsorg (rikssnitt)	172 600 (120 400)					
Antal barn i fritidshem (prognos VP16)	1502 (1408)	1469 (1411)	1469	1499	1514	1529
Antal barn per personal i fritidshem (rikssnitt)	13,5 (13,1)				13,0 (mål)	
Kostnad per barn i fritidshem (rikssnitt)	41 200 (34 700)					
Antal barn i förskoleklass	364	409	409	417	421	425
Antal elever per lärare i förskoleklass (rikssnitt)	17,6 (16,6)					
Kostnad per elev i förskoleklass (rikssnitt)	59 400 (51 800)					
Antal elever i grundskolan (prognos VP16)	3450 (3418)	3533 (3467)	3533	3603	3639	3675
Antal elever per lärare i grundskolan (rikssnitt)	12,1 (12,0)				11,9 (mål)	
Kostnad per elev i grundskolan exkl lokaler (rikssnitt)	47 200 (49 800)					
Antal elever i grundsärskolan	33	30	30	33	35	40
Antal elever per lärare i grundsärskolan (rikssnitt)	1,2 (3,5)					
Kostnad per elev i grundsärskolan (rikssnitt)	240 500 (431 500)					
Antal elever i gymnasieskolan (prognos VP16)	1081 (1128)	1090 (1142)	1090	1111	1122	1133
Antal elever per lärare i gymnasieskolan (rikssnitt)	11,6 (11,4)				11,4 (mål)	

Kostnad per elev i gymnasieskolan exkl lokaler (rikssnitt)	54 600 (54 200)					
Antal elever i gymnasiesärskolan	21	12	12	13	13	14
Antal elever per lärare (rikssnitt)	2,4 (3,9)					
Kostnad per elev i gymnasiesärskolan (rikssnitt)	387 200 (361 000)					
Antal elever kommunal vuxenutb. (ej distanselever)	278	277	277			
Kostnad per heltidsstuderande i kommunal vuxenutbildning (rikssnitt)	46 800 (56 800)					
Antal elever i svenska för invandrare	187	372	372			
Kostnad per heltidsstuderande i svenska för invandrare (rikssnitt)	71 400 (39 000)					
Antal inskrivna elever i Kulturskolan	945	1060				
Antal elevplatser i Kulturskolan (samma elev kan ha mer än en elevplats, t.ex. enskild undervisning och orkester)		1167				
Antal årsarbetare i Kulturskolan	17	16	14			

Källa: Skolverkets kommunblad 2014, egna system 2015

Prognosen på barn-/elevantal är beräknad på 1% ökning varje år, utifrån att kommunens tillväxtmål till 2035 ligger på den nivån. 2016 års siffror är samma som 2015 eftersom budgeten är baserad på 2015 års utfall, däremot är 2017 års uppräknade siffra baserad på 1% ökning på den siffra som skulle varit uppräknad till 2016. Kostnaderna för 2016 och framåt är inte ifyllda eftersom det är svårt att göra en bedömning av detta än så länge.

## 5. Ekonomi – driftbudget 2017 samt -plan 2018-2019

<b>DRIFTVERKSAMHET</b>	<b>Bokslut</b>	<b>Bokslut</b>	<b>Budget</b>	<b>Prel</b>	<b>Prel</b>	<b>Prel</b>
	<b>2014</b>	<b>2015</b>	<b>2016</b>	<b>Budget</b>	<b>Budget</b>	<b>Budget</b>
<i>Nettobelopp i kkr utan decimal</i>			<b>Kf151126</b>	<b>2017</b>	<b>2018</b>	<b>2019</b>
Barn- och utbildningsnämnd	926	1 113	1 150	Ange	Ange	Ange
Gemensamt barn- och utbildningsförvaltning	53 603	32 255	38 621	den totala preliminära budgetramen nedan	den totala preliminära budgetramen nedan	den totala preliminära budgetramen nedan
Förskola	168 012	190 312	196 456			
Grundskola inkl förskoleklass och fritidshem	349 003	376 258	363 842			
Grundsärskola	12 264	13 848	14 239			
Gymnasieskola	133 171	131 877	127 446			
Gymnasiesärskola	3 397	2 830	2 944			
Vuxenutbildning	18 618	19 226	18 427			
Kulturskola	7 041	7 967	7 474			
<b>NETTOKOSTNAD</b>	<b>746 035</b>	<b>775 686</b>	<b>770 599</b>	<b>772 980</b>	<b>774 801</b>	<b>775 714</b>

## 6. Investeringsbudget 2017 samt -plan 2018-2021

<b>Projektnamn/Projektgruppering</b>		<b>Budget</b>	<b>Plan</b>	<b>Plan</b>	<b>Plan</b>	<b>Plan</b>
<i>Belopp i kkr utan decimal</i>	<i>Projektblad nr</i>	<b>2017</b>	<b>2018</b>	<b>2019</b>	<b>2020</b>	<b>2021</b>
Inventarier Förvaltningövergripande	BUN 001	229	334	354	379	1 000
Grundskola/förskola inventarier	BUN 004	2 500	2 500	2 500	2 500	2 500
Grundskola/förskola IT	BUN 005a	2 800	2 800	2 800	2 800	2 800
Gymnasiet elevdatorer	BUN 005b	1 800	1 800	1 800	1 800	1 800
IT satsning elevdatorer	BUN 005c-005d	1 429	1 534	1 554	1 579	2 200
Inventarier Gymnasiet/Vux	BUN 009	1 500	1 500	1 500	1 500	1 500
Inventarier Kulturskolan	BUN 011	120	120	120	120	120
Inventarier om- och nybyggnation förskolor		1 200	1 800	0	1 200	3 600
Inventarier om- och nybyggnation grundskolor		3 000	2 000	3 150	0	1 500
Inventarier om- och nybyggnation gymnasieskola		100	0	0	0	0
<b>SUMMA INVESTERINGAR</b>		<b>14 678</b>	<b>14 388</b>	<b>13 778</b>	<b>11 878</b>	<b>17 020</b>

## Bilaga till verksamhetsplan 2017-19, indikatorer

### Kvalitet

#### Nämndsmål 2: Barn/elever ska ges likvärdiga förutsättningar att utveckla sin fulla förmåga

För att nå målet behöver verksamheten utveckla

- Kollegialt lärandet mellan medarbetare
- Språkutvecklande och inkluderande arbetssätt
- Hållbart pedagogiskt ledarskap
- Kompensatoriskt uppdrag
- IKT-användning
- Utvecklande lärmiljöer

Indikator: barn- och elevenkäter	Nuläge 2015 (FSK och GRSK index 1-4, GY index 1-6)
FÖRSKOLA – Får alla barn vara med och leka på förskolan?	3,8
FÖRSKOLA – Får du hjälp av någon vuxen när du behöver det?	3,8
FRITIDSCHEMMET åk 1 – Jag får prova på många olika saker på fritidshemmet/ fritidsklubben.	3,7
FRITIDSCHEMMET åk 3 – Jag får prova på många olika saker på fritidshemmet/ fritidsklubben.	3,7
FRITIDSCHEMMET åk 1– Tjejer och killar behandlas lika på mitt fritidshem/ fritidsklubb.	3,5
FRITIDSCHEMMET åk 3– Tjejer och killar behandlas lika på mitt fritidshem/ fritidsklubb.	3,6
GRUNDSKOLAN åk 2 – Lärarna i min skola hjälper mig i skolarbetet när jag behöver det.	3,8
GRUNDSKOLAN åk 5 – Lärarna i min skola hjälper mig i skolarbetet när jag behöver det.	3,5
GRUNDSKOLAN åk 8 – Lärarna i min skola hjälper mig i skolarbetet när jag behöver det.	3,2
GRUNDSKOLAN åk 2 – Jag får veta hur det går för mig i skolarbetet.	3,6
GRUNDSKOLAN åk 5 – Jag får veta hur det går för mig i skolarbetet.	3,4
GRUNDSKOLAN åk 8 – Jag får veta hur det går för mig i skolarbetet.	3,2
GRUNDSKOLAN åk 2 – Tjejer och killar behandlas lika på min skola.	3,7
GRUNDSKOLAN åk 5 – Tjejer och killar behandlas lika på min skola.	3,4
GRUNDSKOLAN åk 8 – Tjejer och killar behandlas lika på min skola.	3,2
GRUNDSKOLAN åk 2 – Jag känner att jag duger som jag är.	3,8
GRUNDSKOLAN åk 5 – Jag känner att jag duger som jag är.	3,6
GRUNDSKOLAN åk 8 – Jag känner att jag duger som jag är.	3,4

GYMNASIET – Mina lärare hjälper mig i skolarbetet när jag behöver det.	4,5
GYMNASIET – Mina lärare förklarar vad vi ska göra så att jag förstår.	4,5
GYMNASIET – Mina lärare ger killar och tjejer samma förutsättningar.	4,8

<b>Indikator: Kunskapsresultat</b>	<b>Nuläge 2015 (rikssnitt)</b>
Elever i åk 3 som klarat alla delprov för ämnesprovet i svenska/svenska som andraspråk (N15452)	68% (72%)
Elever i åk 3 som klarat alla delprov för ämnesprovet i matematik (N15454)	62% (67%)
Elever i åk 6 som deltagit i alla delprov som fått lägst betyget E för ämnesprovet i svenska/svenska som andraspråk (N15462)	95% (93%)
Elever i åk 6 som deltagit i alla delprov som fått lägst betyget E för ämnesprovet i matematik (N15465)	92% (91%)
Elever i åk 6 som deltagit i alla delprov som fått lägst betyget E för ämnesprovet i engelska (N15478)	96% (94%)
Elever i åk 9 som fått lägst betyget E för ämnesprovet i svenska (exkl) svenska som andraspråk (N15412)	97% (95%)
Elever i åk 9 som fått lägst betyget E för ämnesprovet i svenska som andraspråk (N15416)	87% (75%)
Elever i åk 9 som fått lägst betyget E för ämnesprovet E i matematik (N15406)	77% 79%
Elever i åk 9 som fått lägst betyget E för ämnesprovet i engelska (N15409)	97% (96%)
Andel elever som är behöriga till gymnasiet (yrkesprogram) efter åk 9 (N15436)	87% (83%)
Gymnasieelever med examen eller studiebevis inom 3 år (N17444)	69% (60%)
Gymnasieelever som uppnått grundläggande behörighet till universitet och högskola inom 3 år, högskoleförberedande program (N17479)	72% (76%)

**Källa: Kolada (nyckeltalsnummer inom parentes)**

<b>Indikator: Föräldraenkäter</b>	<b>Nuläge 2015 (index 1-4)</b>
FÖRSKOLA – Verksamheten är utformad så att mitt barn får det stöd han/hon behöver.	3,5
FÖRSKOLA – Jag upplever att personalen på förskolan ger pojkar och flickor samma möjligheter att utvecklas.	3,8

FÖRSKOLA – Efter utvecklingssamtalet vet jag hur förskolan ska arbeta med mitt barns utveckling och lärande.	3,5
FÖRSKOLA – Förskolans innemiljö är utformad för olika aktiviteter som stödjer mitt barns utveckling.	3,2
FÖRSKOLA – Utemiljön ger rikliga möjligheter till olika aktiviteter som stödjer mitt barns utveckling.	3,2
FÖRSKOLA – I förskolan ges mitt barn utrymme att, vid sidan om det svenska språket, även utveckla sitt modersmål.	2,6
FRITIDSHEMMET – I fritidshemmet erbjuds aktiviteter som stimulerar mitt barns lärande.	3,1
FRITIDSHEMMET – Fritidshemmet är bra på att utnyttja sin närmiljö.	3,3
FRITIDSHEMMET – Jag erbjuds utvecklingssamtal på fritidshemmet.	2,1
GRUNDSKOLAN – Jag vet vad mitt barn behöver kunna för att nå kunskapskraven i skolan.	3,1
GRUNDSKOLAN – Lärarna har höga förväntningar på mitt barns prestationer.	3,1
GRUNDSKOLAN – Jag upplever att mitt barns lärare ger killar och tjejer samma förutsättningar.	3,4
GRUNDSKOLAN – Både jag och mitt barn får tydlig information vid utvecklingssamtalen om mitt barns kunskapsutveckling.	3,4
GRUNDSKOLAN – Mitt barn får det stöd hon/han behöver i skolan.	3,2

## Delaktighet

**Nämndsmål: Både medarbetare, barn och elever ska känna att de kan påverka sin egen utveckling**

Genom inflytande över sin situation tar individen ansvar för både sin egen och verksamhetens utveckling.

<b>Indikator – barn- och elevenkäter, frågor</b>	<b>Nuläge 2015 (FSK och GRSK index 1-4, GY index 1-6)</b>
FÖRSKOLAN – Får du vara med och bestämma vad ni ska göra på förskolan?	3,5
FÖRSKOLAN – Får alla barn vara med och bestämma vad ni ska göra på förskolan?	3,7
FRITIDSHEMMET åk 1 – Jag får vara med och planera vad vi ska göra på fritidshemmet/fritidsklubben	3,3
FRITIDSHEMMET åk 3 – Jag får vara med och planera vad vi ska göra på fritidshemmet/fritidsklubben	3,4

GRUNDSKOLAN åk 2 – På lektionerna är vi elever med och påverkar på vilket sätt vi ska arbeta med olika skoluppgifter	3,4
GRUNDSKOLAN åk 5 – På lektionerna är vi elever med och påverkar på vilket sätt vi ska arbeta med olika skoluppgifter	2,9
GRUNDSKOLAN åk 8 – På lektionerna är vi elever med och påverkar på vilket sätt vi ska arbeta med olika skoluppgifter	2,7
GRUNDSKOLAN åk 2 – Jag tycker att elevrådet tar upp och arbetar med viktiga frågor	3,7
GRUNDSKOLAN åk 5 – Jag tycker att elevrådet tar upp och arbetar med viktiga frågor	3,1
GRUNDSKOLAN åk 8 – Jag tycker att elevrådet tar upp och arbetar med viktiga frågor	2,6
GRUNDSKOLAN åk 5 – Lärarna i min skola tar hänsyn till elevernas åsikter	3,2
GRUNDSKOLAN åk 8 – Lärarna i min skola tar hänsyn till elevernas åsikter	2,8
GRUNDSKOLAN åk 5 – Jag vet vad jag ska kunna för att nå målen i alla ämnen	3,3
GRUNDSKOLAN åk 8 – Jag vet vad jag ska kunna för att nå målen i alla ämnen	3,0
GYMNASIET – Vi elever har inflytande över undervisningens innehåll	4,0
GYMNASIET – Jag vet vad jag behöver kunna för att nå kunskapskraven i skolan	4,2