

Kulturnämnden

Verksamhetsplan 2017-2019

Nämndsordförande: Eva Törn (m)

Förvaltningschef: Lars Alkner

Innehållsförteckning	Sidnr
Planeringsförutsättningar och omvärldsanalys	1
Förändring, utveckling och trender	2
Mål och uppföljning	3
<i>Kvalitet</i>	3
<i>Delaktighet</i>	3
<i>Kompetensförsörjning</i>	4
<i>Klimat</i>	5
Verksamhetsbeskrivning	5
<i>Organisationsbeskrivning</i>	6
<i>Personalnyckeltal</i>	7
<i>Omsättningstal och nyckeltal</i>	7
Ekonomi – driftbudget 2017 samt -plan 2018-2019	8
Investeringsbudget 2017 samt -plan 2018-2021	8

Planeringsförutsättningar och omvärldsanalys

Äntligen finns ett datum för flytten till Gummifabriken, vilket skapat en viss arbetsro efter ett par turbulenta år med ovisshet. I september 2017 ska stadsbiblioteket och kulturförvaltningen vara på plats, vilket naturligtvis präglar hela verksamheten. Gummifabriken skapar en fantastisk infrastruktur för kulturlivet i Värnamo kommun. Nu är det upp till oss att i samverkan med andra förvaltningar, föreningar, näringsliv, andra aktörer och den kulturintresserade publiken fylla huset med innehåll. För att säkra ett brett deltagande, anordnas två lokala kulturting varje år.

Två viktiga samarbetsparter är Smålands Musik och Teater samt Jönköpings läns museum, där planerna på samverkan nu börjar ta mer konkreta former.

Samverkan med Campus Värnamo och Värnamo Näringsliv pågår redan och tar ständigt nya kliv framåt. Fokus är bland annat på att skapa strukturer för att biblioteket ska fungera som bibliotek för högskolestudenterna vid Campus. Ett annat viktigt arbete är att skapa samarbeten inom Gummifabrikskonceptet, så att samlokaliseringen får mer än en symbolisk effekt. Det arbete som en konceptutvecklare ska göra är här väldigt viktigt. En gemensam inriktning slås fast i den strategiska verksamhetsplan som verksamhetsledningen för Gummifabriken (VLG) arbetat fram gemensamt.

Gemensam GF-administration

Parallellt med detta är nämnden delaktig i arbetet med att finna hållbara strukturer för Gummifabrikens gemensamma administration. En samlad administration ger värdefulla synergier och skapar goda förutsättningar för ökad samverkan inom Gummifabrikskonceptet. Fungerar den gemensamma administrationen, kan kulturförvaltningen fokusera på sin kärnverksamhet och utföra den med hög kvalitet. Därför ställer sig kulturnämnden med kraft bakom de framställningar som Gummifabriksavdelningen gör i budgetarbetet. Att den gemensamma administrationen är tillräckligt kraftfull och fungerar väl är den enskilt viktigaste faktorn för att Gummifabrikskonceptet ska lyckas!

I linje med detta bör både ansvaret och budgeten för auditorium och livesal överföras från kulturförvaltningen till Gummifabrikens administration. Den budgeterade intäktsökningen för uthyrning överförs också. Likaså bör Gummifabriken ha all vaktmästarpersonal i sin organisation för att det ska bli mer rationellt och mindre sårbart. Scenmästaren överförs därmed till Gummifabriken och anställningen för den kulturvaktmästare som finns i dag flyttas över 2018-01-01.

Kulturnämnden

Verksamhetsplan 2017-2019

Anslaget för ökad hyra för biblioteket måste stämmas av mot den översyn av internhyror som Gummifabriksavdelningen gör.

Under 2017 är 150 tkr avsatt för flytten till Gummifabriken. Enligt mer noggranna beräkningar räcker det inte långt, utan det behövs 380 tkr för att klara flytten på ett bra och säkert sätt.

Bibliotekarietjänster

Från och med 2017 är 250 tkr per år avsatt för utökat medieanslag, för att köpa in de medier som studenterna vid Campus behöver. Genom omfördelning av befintligt anslag för facklitteratur och samverkan med moderhögskolorna, kan detta sänkas till 150 tkr. Istället slås 100 tkr samman med de 250 tkr som är avsatt till timanställda för att klara ökade öppettider. Utöver detta behövs ett utökat anslag med ytterligare 100 tkr, så att 450 tkr kan användas till en ny bibliotekarietjänst med inriktning på högskolan och vuxnas lärande. Detta är ett bättre sätt än timanställda för att klara ökade öppettider och service åt högskolestudenterna med bra kvalitet

Utöver detta avser kulturnämnden att avsätta 500 tkr ur den egna resultatfonden för en projektanställd bibliotekarie från och med flytten och ett drygt år framåt. Detta för att kunna ha extra generösa öppettider under första året och ta reda på vilka tider vi ska ha öppet med vilken bemanning.

Vandalorum

Parallellt med Gummifabriken växer Vandalorums betydelse som kulturinstitution och ett väl fungerande samarbete mellan de båda institutionerna är på väg att växa fram. Besöksantalet ökar stadigt (drygt 64 000 2015) och nu byggs museet ut med ytterligare en lada, finansierad genom att privata aktörer går in med 16 mkr. Vandalorum har en ovanligt hög grad av egenfinansiering (cirka två tredjedelar), men fortfarande är ett offentligt stöd avgörande för driften. Förra året beviljade kommunfullmäktige ett stöd på "1 000 000 kronor om året för bidrag till Vandalorums pedagogiska verksamhet samt utställningsverksamhet, under förutsättning att Region Jönköpings län och Statens kulturråd går in med medel". Det har nu visat sig att kulturrådet har en sen process för att bevilja bidrag och beslut om 2016 års bidrag väntas inte förrän tidigast i maj, vilket fördröjer kommunens utbetalning av bidraget och skapar vissa bekymmer för stiftelsen Vandalorum. Därför vill kulturnämnden ändra skrivningen till "under förutsättning att Region Jönköpings län och/eller staten genom Statens kulturråd går in med medel".

Förändring, utveckling och trender

Biblioteksvärlden genomgår just nu den största förändringen sedan folkbibliotekens tillkomst. Digitaliseringen innebär en stor utmaning. Två andra stora utmaningar är att läsförmågan bland barn minskar och att en kunskapsrelativism breder ut sig där många istället för att söka fakta söker stöd för sina konspirationer på forum för likasinnade.

Utmaningarna kräver nya arbetssätt. Meröppet som på biblioteket på Vrån är ett. Att stärka bibliotekets roll som mötesplats genom till exempel författarbesök, filosofiska caféer, utställningar, lunchlyrik, bokcirkel och "Samtal med" ett annat. Gummifabriken kommer att skapa mycket goda förutsättningar för att fortsätta hitta nya arbetssätt och samarbeten.

Även den stora mängden nyanlända som kommit till Värnamo kommun innebär en utmaning, men också stora möjligheter. Här är ett nära samarbete med medborgarförvaltningen och andra förvaltningar mycket viktigt.

De tekniska förändringarna till trots är det fortfarande berättelsen som står i centrum för bibliotekets verksamhet, oavsett medietyp. Det kräver dock en fortbildning av personalen i ny teknik.

Kulturnämnden ska fortsätta arbeta för ökad kunskap, tolerans och förståelse. Biblioteken ska värna sin kärnverksamhet, men samtidigt fortsätta att breddas. Biblioteken som offentliga och öppna mötesplatser säkrar tillgången till ett kulturellt utbud för alla. Biblioteken har också en viktig roll att spela i den cirkulära ekonomin.

Kulturen är helt avgörande för att Värnamo kommun ska lyckas uppfylla sin vision om en mänsklig tillväxtkommun med 40 000 invånare 2035. Bra skola, vård och omsorg kan i stort sett alla kommuner erbjuda.

Kulturnämnden

Verksamhetsplan 2017-2019

Det är därför inte något som i någon större omfattning lockar människor att flytta hit och stanna kvar. Det kan däremot kulturen göra, i form av ett ökat utbud, fler spännande jobb och mer toleranta attityder.

Mål och uppföljning

KVALITET – grunduppdrag av god kvalitet för den vi är till för

Det visar verksamhetens nytta för medborgaren. Vi får ett underlag för verksamhetsutveckling, att vi följer och säkrar verksamhetens kvalitet.

Det ger goda underlag till ledning och nämnd för beslut om resurser och insatser.

Kvalitetsmål formuleras utifrån respektive nämnds/bolags grunduppdrag i förhållande till medborgarna.

Nämndernas och bolagens kvalitetsmål, för sitt grunduppdrag, ska visa god måloppfyllelse inom ekonomiskt given budgetram.

Nämndsmål 1:	Att främja kvalitet och konstnärlig förnyelse.				
Nämndsmål 2:	Att främja ett levande kulturarv som bevaras, används och utvecklas.				
Mätmetod/Indikator	Nuläge:	Målnivåer:			
	2015	2016	2017	2018	2019
Att främja ett levande kulturarv som används och utvecklas. (Antal arr med kulturarvsinriktning/ totala antalet arr)	9%	5%	5%	5%	5%

DELAKTIGHET - medborgare och medarbetare är delaktiga i kommunens utveckling

Vi vill kommunicera och ge återkoppling avseende mål, resultat och kvalitet.

Vi vill att medborgare och medarbetare ska ha möjlighet att påverka kommunens utveckling.

Externt mål: Värnamo kommun kommunicerar och för dialog om mål och resultat med sina medborgare.

- Medborgare får svar på sina frågor
- Medborgarna har möjlighet att påverka kommunens utvecklingsarbete

Internt mål: Verksamhetsuppföljning av mål, resultat, kvalitet, personal och ekonomi rapporteras sammanhållet.

- Medarbetarna är insatta i målen för sin arbetsplats och Värnamo kommuns målstyrning
- Medarbetarna är delaktiga i arbetet

Kulturnämnden

Verksamhetsplan 2017-2019

Nämndsmål:	Att främja allas möjlighet till kulturupplevelser, bildning och till att utveckla sina skapande förmågor. Att främja internationellt och interkulturellt utbyte och samverkan. Att särskilt uppmärksamma barns och ungas rätt till kultur.				
Mätmetod/Indikator	Nuläge:	Målnivåer:			
	2015	2016	2017	2018	2019
KKiK mått 2. Hur stor andel av medborgarna som tar kontakt med kommunen via telefon får ett direkt svar på en enkel fråga?	*				
KKiK mått 3. Hur stor andel av medborgarna uppfattar att de får ett gott bemötande när de via telefon ställt en enkel fråga till kommunen?	*				
Nämndsmål avseende medborgardialoger/påverkansforum: Hålla minst ett lokalt kulturting per år	1	2	2	1	1
Mål avseende allas möjlighet till kultur. (NMI Nöjd MedborgarIndex)	62	Mäts ej	65	Mäts ej	65
Mål avseende interkulturellt utbyte (Antal arr med internationellt utbyte/totala antalet arr)	14	15	18	20	20
Mål avseende barn och unga. (Antal arr riktade till unga i åldern 13-19/totala antalet arr)	12	15	15	15	15
Medarbetarundersökning, kvalitetsområde Mål och uppföljning	3,9	Mäts ej	4,2	Mäts ej	4,6
Medarbetarundersökning HME (Hållbart MedarbetarEngagemang) Styrning	78	Mäts ej	80	Mäts ej	82
Medarbetarundersökning, kvalitetsområde Arbetsplatsträffar	3,7	Mäts ej	4,0	Mäts ej	4,2

*Inga siffror eftersom kulturförvaltningens verksamhet inte särredovisas.

KOMPETENSFÖRSÖRJNING – arbetsgivare kan anställa de medarbetare de behöver

Genom samverkan kan Värnamo kommun och andra arbetsgivare rekrytera och behålla medarbetare.

Medarbetare, vars erfarenheter och kompetens tas till vara och utvecklas, trivs och stannar.

Externt: Värnamo kommun samverkar aktivt med externa aktörer för att främja och underlätta rekrytering för alla arbetsgivare i kommunen.

Människors erfarenheter och kompetens tas tillvara.

Internt: Som en attraktiv arbetsgivare utvecklar och behåller vi våra medarbetare. Värnamo kommun upplevs som en attraktiv arbetsplats.

Nämndsmål :	Att fungera som bibliotek och informationskälla för det livslånga lärandet, inklusive högskoleverksamheten vid Campus Värnamo.				
Mätmetod/Indikator	Nuläge:	Målnivåer:			
	2015	2016	2017	2018	2019
Mål med samverkan med andra aktörer för att underlätta rekrytering/behålla kompetens/kompetensutveckla: Andel av programstudenterna vid Campus Värnamo som använder sig av biblioteket.	-	-	50%	60%	70%
Medarbetarundersökning: Hållbart medarbetarengagemang HME, Ledarskap	73	Mäts ej	79	Mäts ej	84
Medarbetarundersökning: Hållbart medarbetarengagemang HME, Motivation	79	Mäts ej	81	Mäts ej	83
Medarbetarundersökning: den enskilda frågan "Vad tror du, har du bytt arbetsgivare om ett år?"	80	Mäts ej	84	Mäts ej	88

KLIMAT – klimatsmarta val underlättas

Klimatet är vår viktigaste framtidsfråga, där allas insats behövs och är viktig. Vi ska skapa goda förutsättningar att göra val som minskar vår klimatpåverkan.

Externt: Kommunens medborgare, företag, föreningar och besökare har stora möjligheter att leva och bedriva verksamhet klimatsmart.

Internt: Värnamo kommun minskar sin klimatpåverkan inom områdena resande och energianvändning.

Nämndsmål :	Att öka medborgarnas kunskaper och medvetenhet om frågor som rör klimat och miljö.				
Mätmetod/Indikator	Nuläge:	Målnivåer:			
	2015	2016	2017	2018	2019
Antal arr som har ett innehåll kring miljö- och klimatfrågor.	3	5	8	10	12

Kulturnämnden

Verksamhetsplan 2017-2019

Verksamhetsbeskrivning

Kulturnämnden är bidragsgivare till föreningar, stiftelser och organisationer som verkar inom kulturområdet samt till studieförbunden. Kulturförvaltningen har en egen programverksamhet som speglar olika konstarter och kulturyttringar i samhället, ofta i samverkan med andra aktörer. Under 2016 kan särskilt starten av Wernamo filmstudio nämnas.

Kulturförvaltningen köper in och förvaltar konsten i såväl det offentliga rummet som i kommunala lokaler. 1%-regeln för konstnärlig gestaltning tillämpas vid ny- och ombyggnation.

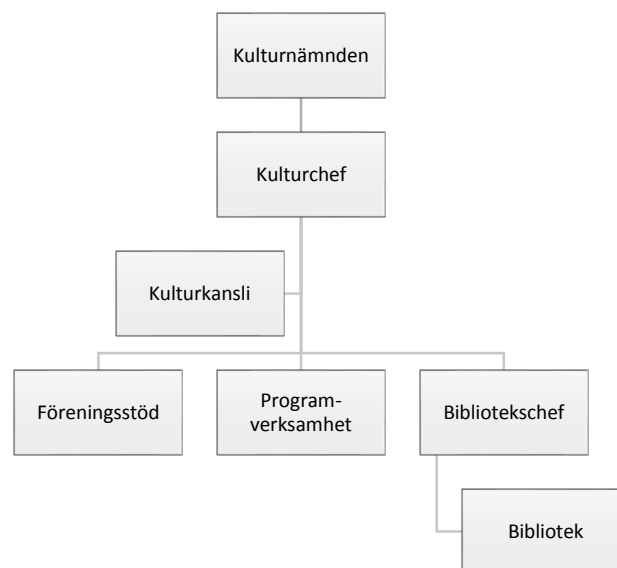
Förvaltningen har byggt upp en portal med digitalt kulturarv som kommer att knytas till GIS.

Biblioteksverksamheten styrs förutom av kommunens övergripande mål och nämndens kulturpolitiska mål även av den nationella bibliotekslagen, som ligger till grund för den regionala och den kommunala biblioteksplanen. Ett läsfrämjandeplan har tagit fram gemensamt av länets kommuner. Biblioteken har ett omfattande samarbete med barn- och utbildningsförvaltningen när det gäller att inspirera barn och unga till läsning. Bibliotek för lärare, en stödfunktion till skolbiblioteken, ligger under kulturnämnden. Biblioteken i Rydaholm, Bor, Bredaryd och Forsheda är också skolbibliotek och bemannade med utbildade bibliotekarier. På biblioteket i Rydaholm pågår samarbete med medborgarförvaltningens fritidsverksamhet och på Träffpunkt Vråen samarbetar kultur-, medborgar- och omsorgsnämnd.

Andra grupper som ges hög prioritet är personer med funktionsnedsättning och kommuninvånare med annat modersmål än svenska. Lärcentrum i samverkan med Vux finns på stadsbiblioteket. Kommunens konsumentvägledning ingår i kulturförvaltningens verksamhet. Biblioteken med samtliga filialer och bussen har 130 öppettimmar per vecka.

Organisationsbeskrivning

Kulturförvaltningen styrs av kulturnämnden, leds av förvaltningschef och har 25 tillsvidareanställda. Biblioteksverksamheten leds av bibliotekschefen. Biblioteken med stadsbiblioteket, fem filialbibliotek samt biblioteksbussen är den mest omfattande delen av nämndens verksamhetsområde. 1 januari 2016 övergick personalen på sjukhusbiblioteket från Värnamo kommun till Region Jönköpings län.



Kulturnämnden
Verksamhetsplan 2017-2019
Personalnyckeltal

	Bokslut 2014	Bokslut 2015	Budget 2016	Förändring i % 2014-2015
Antal årsarbetare (tillsvidareanställda)	23	24	23	4,3
Sjukfrånvaro %	4,89	6,27	5	1,4
Medelsysselsättningsgrad i % (tillsvidareanställda)	92,5	91,7	92	-0,8
Personalomsättning i % (tillsvidareanställda)	8,2	15,1	8	6,9

Pensionsavgångar/-prognos	2014	2015	2016	2017	2018	2019
Antal	0	3	0	1	1	0

Omsättningstal och nyckeltal

	Bokslut 2014	Bokslut 2015	Budget 2016	Budget 2017	Plan 2018	Plan 2019
Antal utlån	254 791	218 745	220 000	220 000	250 000	280 000
Andel utlån barn/ungdom av totala utlån	51%	53%	55%	55%	60%	60%
Antal besök i Kulturhuset Cupolen*	218 202	121 245	170 000	200 000	230 000	250 000
Antal arrangemang	831	808	700	700	800	800
Barnarrangemang/totala arrangemang	68%	63%	65%	65%	65%	65%

* Beräknas utifrån 2 mätveckor, vilket ger ett väldigt slumpartat utfall beroende på arrangemang. I samband med flytten till Gummifabriken 2017 installeras larmbågar som räknar antalet besökare.

Ekonomi – driftbudget 2017 samt -plan 2018-2019

DRIFTVERKSAMHET	Bokslut 2014	Bokslut 2015	Budget 2016 Kf 151126	Prel Budget 2017	Prel Budget 2018	Prel Budget 2019
<i>Nettobelopp i kkr utan decimal</i>						
Kulturnämnd	314	362	381	Ange	Ange	Ange
Kulturförvaltningen	5 610	6 083	5 782	den totala	den totala	den totala
Stöd kulturverksamhet	4 481	4 418	4 495	preliminära	preliminära	preliminära
Programverksamhet	715	699	678	budgetramen	budgetramen	budgetramen
Bibliotekverksamhet	12 236	12 697	12 841	nedan	nedan	nedan
NETTOKOSTNAD	23 356	24 259	24 177	26 702	28 706	28 761

Investeringsbudget 2017 samt -plan 2018-2021

Projektnamn/Projektgruppering		Budget 2017	Plan 2018	Plan 2019	Plan 2020	Plan 2021
<i>Belopp i kkr utan decimal</i>	<i>Projektblad nr</i>					
Inventarier 2701	KN 001	50	50	75	75	100
IT-utrustning 2705	KN 002	200	50	75	75	100
Konstnärlig gestaltning 2704*	KN 003	1 080	1 180	765	1 803	1 640
Skulptur stationsrondellen 2704	del av KN003	700				
Konstanslag 2706	KN 004	200	200	250	250	300
Bokbuss 2702					5 000	
SUMMA INVESTERINGAR		2 230	1 480	1 165	7 203	2 140

* Kulturnämndens egna projekt samt 1% av Tekniska förvaltningens projekt. Justeras efter beslutad investeringsplan för Tekniska förvaltningen.