

Nämndsordförande: Håkan Johansson (kd)

Förvaltningschef: Anders Nyberg

| Innehållsförteckning | Sid.nr. |
|---|---------|
| Planeringsförutsättningar och omvärldsanalys | 1 |
| Förändring, utveckling och trender | 1 |
| Mål och uppföljning | 3 |
| <i>Kvalitet</i> | 3 |
| <i>Delaktighet</i> | 5 |
| <i>Kompetensförsörjning</i> | 6 |
| <i>Klimat</i> | 7 |
| Verksamhetsbeskrivning | 8 |
| <i>Organisationsbeskrivning</i> | 10 |
| <i>Personalnyckeltal</i> | 11 |
| <i>Omsättningstal och nyckeltal</i> | 12 |
| Ekonomi – driftbudget 2017 samt -plan 2018-2019 | 12 |
| Investeringsbudget 2017 samt -plan 2018-2021 | 12 |

Planeringsförutsättningar och omvärldsanalys

Värnamo kommuns positiva utveckling med ökad inflyttning av både invånare och verksamheter ställer nya krav på räddningstjänstens förebyggande- och operativa arbetet. Ett stort utbildningsbehov finns för de nyanlända med utländsk bakgrund i syfte att ge samma förutsättningar till dessa invånare att hantera vardagshändelser, förstå krishanteringssystemet och larva vid en olycka. Ökad bebyggelse i form av bostäder, samhällsfunktioner och industrier ställer krav på dialog, kompetens och samordning för att förebygga sårbarheter i lokalsamhället. Ökat antal invånare medför också en ökning av antalet olyckor och larm. Statistiken pekar på ett tydligt samband mellan befolkningsökning och ökningen av räddnings- och sjukvårdslarm vilket bör finnas med i kommunens analyser och utvecklingsplaner.

Under 2015 har ett nationellt arbete påbörjats att återta förmågan för åtgärder vid höjd beredskap. Höjd beredskap har varit nedprioriterat till förmån för utveckling av den nationella krisberedskapsförmågan. Under kommande år ligger ett omfattande arbete både på regional och lokal nivå att återta och anpassa åtgärder vid höjd beredskap för 2017 års förutsättningar. I lag (2006:544) om kommuners och landstings åtgärder inför och vid extraordinära händelser i fredstid och höjd beredskap, pekar tydligt på kommunens ansvar. Detta arbete kommer att kräva en särskild insats för att identifiera behov och rimlig ambitionsnivå för Värnamo kommun.

Dynamisk resurshantering. Tillsammans med räddningstjänsten Gislaved/Gnosjö har ett projekt initierats i syftet att implementera system för dynamisk resurshantering. Projektet är ett samarbete inom RäddSamF med målet att närmaste räddningsresurs larmas till den drabbade i hela Jönköpings region. Här finns också ett samarbete över regiongränser blanda annat med Kronoberg. Detta projekt innebär en omfattande förändring av både system, synsätt och resurshantering för effektivt nyttjande av resurser och kortare tider till påbörjad insats för tredje man.

Förändring, utveckling och trender

Övergripande

På uppdrag av kommunstyrelsen genomförs en utredning med inriktning att räddningstjänsten från 2017 inte är en egen förvaltning. Förändringen syftar till att i första hand samordna och minska kostnad för förvaltningsledning och administration. I detta förändringsarbete är det särskilt viktigt att

Verksamhetsplan 2017-2019

bibehålla och skapa förutsättningar för en fortsatt positiv utveckling av trygghets- och säkerhetsarbete för invånaren i kommunen, som genomförts vid räddningstjänsten. Under 2017 kommer ett stort fokus ligga på samordning och verksamhetsledning i den nya förvaltningsordningen. Detta i syfte att bibehålla nivån och omfattning på trygghet- och säkerhetsverksamhet i linje med räddningstjänstens uppdrag samt att uppnå beslutade samverkans effekter.

Fortsatta utvecklings- och samordningsmöjligheter

Räddningstjänsten – Omsorgsförvaltningen: 2011 övertog räddningstjänsten kommunens Fixartjänst och 2015 övertog räddningstjänsten ansvaret för support av trygghetslarm, båda dessa verksamheter från omsorgsförvaltningen. Detta är en positiv verksamhetsutveckling vid räddningstjänsten och har inneburit en mycket bra dialog och samverkan med Omsorgsförvaltningen. Denna dialog har identifierat ytterligare områden och möjliga steg att samordna verksamheterna i syfte att merutnyttja resurser, utveckla stödet och omsorgen för invånare i Värnamo kommun. En fortsättning i detta positiva utvecklingsarbete förutsätter politisk viljeinriktning, beslut och resurser för att gå vidare i ett gemensamt samordningsprojekt.

Brandskyddskontroll: Kommunens myndighetsutövning avseende brandskyddskontroll utförs av upphandlad entreprenör. Vid utvärdering av senaste upphandlingen lyftes en diskussion om att denna myndighetsutövning bör övertas och ske i kommunens regi. Syftet med att utföra brandskyddskontroll i kommunal regi är att:

- Tydliggöra myndighetsansvaret,
- Tydliggöra ägare och ansvaret för registret sotnings- och brandskyddskontroll,
- Tydliggöra ansvaret för uppföljning och kontroll av sotningsverksamheten i kommunen.

Räddningstjänsten har tagit en initial dialog med räddningstjänsten Gislaved/Gnosjö för att sondera intresset för en samordning av denna myndighetsutövning. Detta resulterade i att respektive kommuns avtalstider för brandskyddskontroll löper ut samtidigt och ger en möjlighet att samordna denna myndighetsutövning i alla tre kommunerna. För att under 2017 påbörja ett samordningsprojekt mellan de tre kommunerna i fråga om gemensam myndighetsutövning för brandskyddskontroll, finns behov av ett politiskt inriktningsbeslut, uppdrag och resurser, med målet att brandskyddskontroll i kommunal regi är infört i GGV från 2018.

Personal till deltidsorganisationen: Ett återkommande behov är att rekrytera och utbilda personal i deltidsorganisationen. Denna personalomsättning är både hög och kostsam för kommunen. Räddningstjänsten ser behov av att klarlägga förutsättningarna att kombinera kommunanställning och beredskapsanställning som deltidsbrandman. Här ser räddningstjänsten möjlighet att öka antalet deltidsbrandmän med kommunen som arbetsgivare, erbjuda attraktiva kombinationstjänster och minska rekryteringskostnaderna. Räddningstjänsten kommer att lyfta dess förslag inom ramen för projektet ”rätt till heltid” med hopp om en långsiktig lösning och en attraktiv sysselsättning för både män och kvinnor i hela kommunen.

Samverkan och utveckling: Räddningstjänstens kompetens och resurser blir alltmer efterfrågat i andra sammanhang än utryckningstjänst. Detta är både en målinriktad och positiv utveckling för att använda såväl resurser som kompetens på bredden för det kommunala behovet av trygghet och säkerhet. Utvecklingen ställer krav på kompetens och möjlighet att samverka både inom kommunen och i länet (RäddSam F och F-Samverkan) i olika sammanhang. I dagsläget taktar inte räddningstjänstens resurser och kompetens med denna positiva utveckling utan ett behov finns för att möta denna efterfrågan. Ett samgående med en annan förvaltning kan medföra samordningsvinster till förmån för att efterfrågad kompetens och resurser kan rekryteras.

Miljö- och stadsbyggnadsnämnden- Räddningstjänsten
 Verksamhetsplan 2017-2019
 Mål och uppföljning

KVALITET – grunduppdrag av god kvalitet för den vi är till för

Det visar verksamhetens nytta för medborgaren. Vi får ett underlag för verksamhetsutveckling, att vi följer och säkrar verksamhetens kvalitet.

Det ger goda underlag till ledning och nämnd för beslut om resurser och insatser.

Kvalitetsmål formuleras utifrån respektive nämnds/bolags grunduppdrag i förhållande till medborgarna.

Nämndernas och bolagens kvalitetsmål, för sitt grunduppdrag, ska visa god målpåfyllelse inom ekonomiskt given budgetram.

| | | | | | |
|-----------------------------|--|-------------------|-------------|-------------|-------------|
| Nämndmål 1: | <u>Planering och exploatering:</u> En attraktiv stadsbyggnad som präglas av hållbar arkitektur, trygghet och tillgänglighet. | | | | |
| Mätmetod/Indikator | Nuläge: | Målnivåer: | | | |
| | 2015 | 2016 | 2017 | 2018 | 2019 |
| Okänt, utformas hösten 2016 | | | | | |
| | | | | | |

| | | | | | |
|---------------------------|--|-------------------|-------------|-------------|-------------|
| Nämndmål 2: | <u>Myndighetsutövning:</u> Kontakt med kommunen präglas av professionalitet och samordning. Handläggningen är effektiv, rättssäker och kompetent. I kontakt med kommunens myndighetsutövning upplever medborgaren en hög grad av servicekänsla och mervärde. | | | | |
| Mätmetod/Indikator | Nuläge: | Målnivåer: | | | |
| | 2015 | 2016 | 2017 | 2018 | 2019 |
| Löpande insikt | x | x | x | x | x |
| | | | | | |

| | | | | | |
|---------------------------|---|-------------------|-------------|-------------|-------------|
| Nämndmål 3: | <u>Medborgarstöd:</u> Medborgare och de som vistas i kommunen upplever att kommunens stöd präglas av professionalitet och samordning. Stödet är kompetent, effektivt och anpassat. I kontakt med kommunens stöd upplever medborgaren en hög grad av servicekänsla och mervärde. | | | | |
| Mätmetod/indikator | Nuläge: | Målnivåer: | | | |
| | 2015 | 2016 | 2017 | 2018 | 2019 |
| Löpande insikt | x | x | x | x | x |
| | | | | | |

Miljö- och stadsbyggnadsnämnden- Räddningstjänsten
Verksamhetsplan 2017-2019

| | | | | | |
|--|--|-------------------|-------------|-------------|-------------|
| Nämndmål 4: | <u>Utryckningstjänst:</u> Medborgare och de som vistas i kommunen upplever att kommunens utryckningstjänst präglas av professionalitet och samordning. Hjälpen är kompetent, snabb och effektiv. I kontakt med kommunens utryckningsverksamhet upplever medborgaren en hög grad av trygghetskänsla och mervärde. | | | | |
| Mätmetod/indikator | Nuläge: | Målnivåer: | | | |
| | 2015 | 2016 | 2017 | 2018 | 2019 |
| SKLs Öppna jämförelser: Responstiden för räddningstjänst dvs. tid från 112-samtal till första resurs är på plats skall vara max 10 min. | 10 | 10,0 | 10,0 | 10,0 | 10,0 |
| CORE: Andelen heltidsbrandmän som uppnår den årliga övningstiden på 150 timmar. | 70 % | 80 % | 80 % | 80 % | 80 % |
| CORE: Andelen heltidsbefäl som uppnår den årliga övningstiden på 50 timmar. | 90 % | 80 % | 80 % | 80 % | 80 % |
| CORE: Andelen deltidbrandmän som uppnår den årliga övningstiden på 50 timmar. | 90 % | 80 % | 80 % | 80 % | 80 % |

DELAKTIGHET - medborgare och medarbetare är delaktiga i kommunens utveckling

Vi vill kommunicera och ge återkoppling avseende mål, resultat och kvalitet.

Vi vill att medborgare och medarbetare ska ha möjlighet att påverka kommunens utveckling.

Externt mål: Värnamo kommun kommunicerar och för dialog om mål och resultat med sina medborgare.

- Medborgare får svar på sina frågor
- Medborgarna har möjlighet att påverka kommunens utvecklingsarbete

Internt mål: Verksamhetsuppföljning av mål, resultat, kvalitet, personal och ekonomi rapporteras sammanhållet.

- Medarbetarna är insatta i målen för sin arbetsplats och Värnamo kommuns målstyrning
- Medarbetarna är delaktiga i arbetet

| | | | | | |
|--|---|-------------------|-------------|-------------|-------------|
| Nämndmål: | <p><u>Medarbetaren</u> upplever att nämndens verksamhet präglas av dialog och tydlighet. Medarbetaren upplever delaktighet och möjlighet att påverka.</p> <p><u>Medborgaren</u> upplever att nämndens verksamhet präglas av dialog och tydlighet. Medborgaren upplever delaktighet och att kommunens utvecklingsarbete sker i olika forum med möjlighet att påverka</p> | | | | |
| Mätmetod/Indikator | Nuläge: | Målnivåer: | | | |
| | 2015 | 2016 | 2017 | 2018 | 2019 |
| KKiK mått 2. Hur stor andel av medborgarna som tar kontakt med kommunen via telefon får ett direkt svar på en enkel fråga? | Okänt | | | | |
| KKiK mått 3. Hur stor andel av medborgarna uppfattar att de får ett gott bemötande när de via telefon ställt en enkel fråga till kommunen? | Okänt | | | | |
| Nämndmål avseende medborgardialoger/ påverkansforum: Antal genomförda samverkan/aktivitet per år med externa aktörer och medborgare. | 1-2 | 1-2 | 1-2 | 1-2 | 1-2 |
| Medarbetarundersökning, kvalitetsområde Mål och uppföljning | 3,2 | 3,9 | 3,9 | 3,9 | 3,9 |
| Medarbetarundersökning HME (Hållbart Medarbetar Engagemang) Styrning | 62 | 79 | 79 | 79 | 79 |
| Medarbetarundersökning, kvalitetsområde Arbetsplatsträffar | 2,9 | 3,6 | 3,6 | 3,6 | 3,6 |
| Medarbetarundersökning NMI (Nöjd medarbetarindex) | 71 | 80 | 80 | 80 | 80 |

KOMPETENSFÖRSÖRJNING – arbetsgivare kan anställa de medarbetare de behöver

Genom samverkan kan Värnamo kommun och andra arbetsgivare rekrytera och behålla medarbetare. Medarbetare, vars erfarenheter och kompetens tas till vara och utvecklas, trivs och stannar.

Externt: Värnamo kommun samverkar aktivt med externa aktörer för att främja och underlätta rekrytering för alla arbetsgivare i kommunen.

Människors erfarenheter och kompetens tas tillvara.

Internt: Som en attraktiv arbetsgivare utvecklar och behåller vi våra medarbetare. Värnamo kommun upplevs som en attraktiv arbetsplats.

| Nämndmål: | Medarbetarna upplever att arbetsituationen präglas av tydligt ledarskap, delaktighet, respektfullt bemötande, och personlig utveckling så att rätt kompetens behålls och kan rekryteras. | | | | |
|--|--|------------|------|------|------|
| | Nuläge: | Målnivåer: | | | |
| Mätmetod/Indikator | 2015 | 2016 | 2017 | 2018 | 2019 |
| Mål med samverkan med andra aktörer för att underlätta rekrytering/behålla kompetens/kompetensutveckla: Medarbetarundersökning: Jag kan tänka mig rekommendera andra i min närhet att börja arbeta på min arbetsplats | 68 | 91 | 91 | 91 | 91 |
| Medarbetarundersökning: Hållbart medarbetarengagemang HME, Ledarskap | 70 | 78 | 78 | 78 | 78 |
| Medarbetarundersökning: Hållbart Medarbetar Engagemang HME, Motivation | 66 | 79 | 79 | 79 | 79 |
| Medarbetarundersökning: den enskilda frågan "Vad tror du, har du bytt arbetsgivare om ett år?" | 68 | 89 | 89 | 89 | 89 |

KLIMAT – klimatsmarta val underlättas

Klimatet är vår viktigaste framtidsfråga, där allas insats behövs och är viktig. Vi ska skapa goda förutsättningar att göra val som minskar vår klimatpåverkan.

Externt: Kommunens medborgare, företag, föreningar och besökare har stora möjligheter att leva och bedriva verksamhet klimatsmart.

Internt: Värnamo kommun minskar sin klimatpåverkan inom områdena resande och energianvändning.

| Nämndsmål: | Nämnden minskar sin klimatpåverkan inom områdena transport och energianvändning. (infrastruktur – kollektivtrafik) | | | | |
|---|--|------------|------|------|------|
| | Nuläge: | Målnivåer: | | | |
| Mätmetod/Indikator | 2015 | 2016 | 2017 | 2018 | 2019 |
| Antal personbilar som drivs med förnybara drivmedel | 1 | 1 | 1 | 1 | 1 |
| Antalet körda km/år med elbil | 3000 | 4000 | 5000 | 6000 | 7000 |
| Antalet körda km/år med elcykel | 150 | 200 | 250 | 300 | 350 |

Verksamhetsbeskrivning

Övergripande

Verksamheten inom Värnamo kommuns räddningstjänst regleras av:

- Kommunallag (1991:900)
- Förvaltningslag (1986:223)
- Lagen (2003:778) om Skydd mot Olyckor (LSO) med tillhörande förordning (FSO).
- Lagen (2006:544) om kommuners och landstings åtgärder inför och vid extraordinära händelser i fredstid och höjd beredskap (LEH) samt MSB/SKL överenskommelse om kommunernas krisberedskap.
- Lagen (1988:868) om Brandfarliga och Explosiva varor(LBE) med tillhörande förordning(FBE).
- Hälso-och sjukvårdslagen (1982:763)
- Kommunfullmäktige fastställda handlingsprogram för trygghet och säkerhet i Värnamo kommun.
- Regional överenskommelse för krisberedskap Jönköpings län, F-Samverkan.
- Regional överenskommelse för räddningstjänstsamverkan Jönköpings län och Ydre kommun, RäddSamF

Enligt lagen om skydd mot olyckor skall kommunen arbeta inom huvudområdena förebyggande verksamhet och räddningstjänst. För detta anges sex delområden (samordning, underlättande, tillsyn, sotning, räddningstjänst samt undersökning), som kommunen har ansvar för. Dessa skall utföras efter det nationella målet samt i linje kommunens vision, övergripande mål och antagna planer och program för trygghet och säkerhet.

Lagens mening (LSO) och delområdenas innebörd för kommunen kan sammanfattas i:

- *Samverka/samordna*
Kommunerna som ansvarar för verksamheten enligt LSO 1 kap. 6 § skall samordna verksamheten samt samarbeta med varandra och andra som berörs.
- *Underlätta*
Enligt samma lag skall kommunen genom rådgivning, information och på annat sätt (exv. utbildning) underlätta för den enskilde att fullgöra sina skyldigheter enligt lagstiftningen.
- *Tillsyn*
Kommunen skall utöva tillsyn över efterlevande av lagen och dess föreskrifter. Tillsyn skall även utföras enligt lagen om brandfarliga och explosiva varor (LBE).
- *Sotning och brandskyddskontroll*
Kommunen skall i brandförebyggande syfte ansvara för att sotning sker av olika anläggningar samt att brandskyddskontroll utförs på dessa anläggningar.
- *Räddningstjänst*
Kommunen skall ansvara för räddningstjänst inom kommunen. Kommunen skall dessutom ta tillvara möjligheten att använda andra kommuners resurser för räddningstjänst samt erbjuda andra kommuner sina tjänster.
- *Undersökning*
När en räddningsinsats är slutförd skall kommunen se till att olyckan undersöks för att i skälig omfattning klarlägga orsakerna till olyckan, olycksförloppet och hur insatsen har genomförts.

Handlingsprogram

Kommunen har ett handlingsprogram för förebyggande verksamhet och räddningstjänst - *Handlingsprogram för trygghet och säkerhet, Värnamo kommun*. Handlingsprogrammen skall bygga på kommunens riskanalys och övergripandemål. Under 2014 gjordes en förnyad riskanalys. Analysen ligger till grund för revidering av kommunens handlingsprogram, som genomförs under 2015-2016.

I kommunens handlingsprogram fastställs ambitionsnivån, vilken omfattar numerär, kompetens och mål för både förebyggande och operativ verksamhet i Värnamo kommun.

Krisberedskap

Värnamo kommun erhåller årligen en statlig ersättning för att i linje med överenskommelsen mellan MSB och SKL arbete förebyggande och utvecklande mot extraordinära händelser och samhällsstörningar. Lagens mening (LEH) och delområdenas innebörd för kommunen kan sammanfattas i:

- *Risk- och sårbarhetsanalyser*
Lagen (2006:544) om kommuners och landstings åtgärder inför och vid extraordinära händelser i fredstid och höjd beredskap (LEH) trädde i kraft den 1 september 2006. I och med lagen har kommunen en skyldighet att för varje ny mandatperiod fastställa en plan för hur den skall hantera extraordinära händelser. Kommunens planer skall baseras på nämnds visa risk- och sårbarhetsanalyser för all verksamhet som måste kunna upprätthållas vid en extraordinär händelse inklusive sådan verksamhet som bedrivs av hel- eller delägda kommunala företag.
- *Planering*
Kommunen ska, med beaktande av risk- och sårbarhetsanalysen, för varje ny mandatperiod fastställa ett styrdokument för arbetet och åtgärder inom området extraordinära händelser och samhällsstörning. Styrdokumentet omfattar och beskriver vilken verksamhet som planeras genomföras under mandatperioden. Till styrdokumentet finns en plan för hantering av extraordinära händelser och samhällsstörningar – kommunens krisledningsplan.
- *Geografiskt områdesansvar*
Kommunen skall verka för att samordning av förberedelser för hantering av extraordinära händelser som genomförs inom kommunens geografiska område av statliga myndigheter, landstinget samt organisationer och företag görs. Vid en inträffad extraordinär händelse skall kommunen verka för samordningen av krishanteringen inom kommunens geografiska område.
- *Utbildning och övning*
Kommunen skall svara för att förtroendevalda och anställda får erforderlig utbildning för att kunna lösa sina uppgifter och att övning av kommunens ledning och berörda förvaltningar sker regelbundet.
- *Höjd beredskap*
Kommunen skall förvara, vårda, underhålla och redovisa den skyddsutrustning för allmänheten och den räddningstjänstmateriel för krig som ställs till kommunens disposition av staten. Kommunen äger rätt att använda räddningstjänstmaterielen i den fredstida räddningstjänsten enligt riktlinjer som meddelas av Myndigheten för Samhällsskydd och Beredskap (MSB). Kommunen skall vidare underhålla och prova de aggregat för utomhusalarmering som behövs vid höjd beredskap.
- *Rapportering*
Kommunen skall hålla länsstyrelsen underrättad om vilka åtgärder kommunen vidtagit för att minska risker och sårbarhet i kommunen och för att förbättra krishanteringsförmågan. Vid en inträffad extraordinär händelse skall kommunen ge länsstyrelsen fortlöpande information om läget i kommunens egen verksamhet och inom det geografiska området.

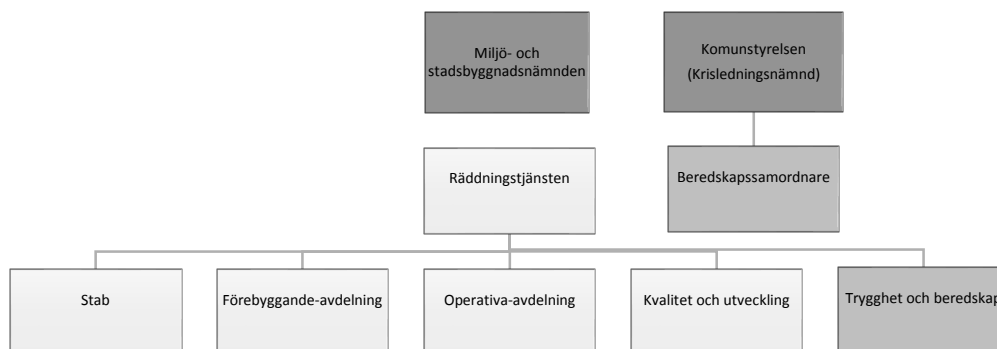
Samordning och samverkan

Ett viktigt arbete för räddningstjänstens förebyggande- och operativa verksamhet är samordning och samverkan. Detta arbete sker i en bred omfattning och i en ständig utveckling för att både i ett förebyggande och ett operativt perspektiv ta tillvara kompetens och resurser på ett effektivt sätt.

Samverkansområden som räddningstjänsten företräder är:

- Räddningstjänst samverkan, RäddSamF
- Krisberedskapssamverkan, F-Samverkan
- Kommunens riskhanteringsgrupp
- Kommunens arbetsgrupp för internt skydd
- Arbetsgruppen för systematiskt brandskyddsarbete
- Samverkansmöte med frivilligresurser i Värnamo kommun
- Folkhälsorådet i Värnamo kommun
- Samordnar arbetet mot våldsbejakande extremism
- Älvgrupp Lagan
- Samordning av räddningsinsats Bolmen

Organisationsbeskrivning



Förvaltningsledning

Övergripande ansvar för personal, ekonomi och verksamhetsledning. Samordningsansvar för trygghet och säkerhet kopplat till olyckor, extraordinära händelser och samhällsstörningar.

Stab

Staben är en tvärssektoriell verksamhet inom förvaltningen och har till uppgift att stödja förvaltningens huvudområden. Inom verksamheten ligger framför allt övergripande ansvar för personal, administration, intern samordning, ekonomihantering (ekonomi, fakturering, löner, etc.), IT, telefoni, fastighet och lokalvård.

Förebyggande avdelningen

Inom verksamheten förebyggande ligger primärt tre delområdena samordna, stödja och myndighetsutövning.

Samordnande verksamhet

Samordning är en viktig del i för att uppnå ett effektivt förebyggandearbete i kommunen. Detta arbete och ansvar omfattar samordning av förebyggandeverksamhet i kommunens geografiska område. Inom detta område samordnas förebyggandeverksamhet både planerat och efter behov.

Stödjande verksamhet

Ett stort område inom förebyggandeverksamheten är den stödjande verksamheten. Inom detta område hanteras verksamhet som utbildning i brand- och sjukvårdskunskap, information, råd och anvisningar, trygghetsservice(fixartjänst och larmsupport trygghetslarm).

Myndighetsutövning

Räddningstjänstens myndighetsutövning omfattar remissinstans, tillståndsgivning och fysisk kontroll av anläggningar och verksamheter i syfte att uppnå skälig nivå på brandskyddet. Inom detta område hanteras frågor om brandskydd, sotningsverksamhet, explosiva och brandfarliga varor.

Operativa avdelningen

Verksamheten har till uppgift att bistå de som vistas och bor i kommunen vid nödläge. Inom verksamheten operativt ligger primärt tre delområdena förbereda, utföra och efterhantera.

Förberedande verksamhet

Omfattar alla förberedelser kopplat till operativ insats såsom övning, kompetensutveckling, materiel och fordonstjänst, insatsplanering, samverkan och alarmering.

Utförande verksamhet

Omfattar alla åtgärder kopplat till larm i första hand från SOS. Verksamheten omfattar både räddningstjänstlarm och sjukvårdslarm.

Efterhantera

Omfattar verksamhet som ger mervärde för tredjeman och utvärdering/utredning av insats eller olycka. En viktig del i verksamheten efterhantera är att omarbete erfarenheter till lärande.

Kvalitet och utveckling

Verksamheten har till uppgift att genomföra internkontroll och uppföljning av räddningstjänstens verksamhets- och ambitionsmål samt att utforma underlag för förvaltningens inriktning och utveckling. Verksamheten genomför omvärldsbevakning och ger ingångsvärde för förvaltningens utveckling i alla områden.

Trygghet och beredskap

Verksamheten har till uppgift att administrera den dagliga handläggningen såsom dialog, samordning, beredning och uppföljning internt och externt i kommunen. Förvaltningschefen har direkt under kommunstyrelsen samordningsansvar för kommunens krisberedskap.

Personalnyckeltal

| | Bokslut 2014 | Bokslut 2015 | Budget 2016 | Förändring i % 2014-2015 |
|--|-----------------|-----------------|----------------|-----------------------------|
| Antal årsarbetare | 37 | 38 | 40 | 2,7 |
| Sjukfrånvaro | 2,25 | 1,89 | 2,1 | -0,36 |
| Medelsysselsättningsgrad i % (tillsvidareanställda) | 98,7 | 97,3 | 98,2 | -1,4 |
| Personalomsättning i % (tillsvidareanställda) | 2 | 7 | 2 | 5 |

| Pensionsavgångar/-prognos | 2014 | 2015 | 2016 | 2017 | 2018 | 2019 |
|---------------------------|------|------|------|------|------|------|
| Antal | 1 | 0 | 1 | 3 | 0 | 0 |

Miljö- och stadsbyggnadsnämnden- Räddningstjänsten
 Verksamhetsplan 2017-2019
 Omsättningstal och nyckeltal

| | Bokslut 2014 | Bokslut 2015 | Budget 2016 | Budget 2017 | Plan 2018 | Plan 2019 |
|--------------------------------------|-----------------|-----------------|----------------|----------------|--------------|--------------|
| Tillsyn (antal) | 120 | 69 | 70 | 70 | 70 | 70 |
| Externutbildning (antal utbildade) | 2900 | 2333 | 2500 | 2500 | 2500 | 2500 |
| Information (antalet informerade) | 45000 | 2600 | 3000 | 3000 | 3000 | 3000 |
| Fixaruppdrag (antal utförda uppdrag) | 300 | 266 | 300 | 300 | 300 | 300 |
| Flytväst/is paket (antalet utlånade) | 460 | 450 | 600 | 600 | 600 | 600 |

Ekonomi – driftbudget 2017 samt -plan 2018-2019

| DRIFTVERKSAMHET | Bokslut 2014 | Bokslut 2015 | Budget 2016 Kf 151126 | Prel Budget 2017 | Prel Budget 2018 | Prel Budget 2019 |
|---------------------------------------|-----------------|-----------------|-----------------------------|------------------------|------------------------|------------------------|
| <i>Nettobelopp i kkr utan decimal</i> | | | | | | |
| Räddningstjänst | 36 418 | 36 996 | 35 093 | Ange | Ange | Ange |
| Förebyggande | -116 | -227 | -185 | den totala | den totala | den totala |
| Ambulanssjukvård | -276 | -276 | -276 | preliminära | preliminära | preliminära |
| Uppdragsverksamhet | -3 330 | -2 988 | -3 017 | budgetramen | budgetramen | budgetramen |
| Trygghetsservice | 0 | -39 | 1 107 | nedan | nedan | nedan |
| Krisberedskap | -174 | -80 | 0 | | | |
| NETTOKOSTNAD | 32 522 | 33 386 | 32 722 | 33 076 | 33 076 | 33 076 |

Investeringsbudget 2017 samt -plan 2018-2021

(vid många projekt, gruppera upp projekten till grupper i nedanstående tabell)

| Projektnamn/Projektgruppering | | Budget 2017 | Plan 2018 | Plan 2019 | Plan 2020 | Plan 2021 |
|---|---------------------------|----------------|--------------|--------------|--------------|--------------|
| <i>Belopp i kkr utan decimal</i> | <i>Projektblad nr</i> | | | | | |
| Inventarier i fastighet och övningsfält | Msn 101 | 475 | 480 | 235 | 450 | 210 |
| IT-, kommunikationsutrustning och alarmering | Msn 102 | 395 | 320 | 325 | 320 | 185 |
| Fordon | Msn 103 | 980 | 1 100 | 500 | 1 500 | 1 350 |
| Räddningsmaterial, andningsskydd & skyddsutrustning | Msn 104 | 470 | 390 | 610 | 590 | 580 |
| SUMMA INVESTERINGAR | | 2 320 | 2 290 | 1 670 | 2 860 | 2 325 |