

Nämndsordförande: Hans-Göran Johansson (c)
Kommunchef/förvaltningschef: Ulf Svensson

Innehållsförteckning	Sidnr
Planeringsförutsättningar och omvärldsanalys	1
Förändring, utveckling och trender	3
Mål och uppföljning	6
<i>Kvalitet</i>	6
<i>Delaktighet</i>	7
<i>Kompetensförsörjning</i>	8
<i>Klimat</i>	9
Verksamhetsbeskrivning	9
<i>Organisationsbeskrivning</i>	12
<i>Personalnyckeltal</i>	12
<i>Omsättningstal och nyckeltal</i>	13
Ekonomi – driftbudget 2017 samt -plan 2018-2019	14
Investeringsbudget 2017 samt -plan 2018-2021	14

Planeringsförutsättningar och omvärldsanalys

Kommunkansli

Ett nytt förslag till kommunallag har presenterats för regeringen. Betänkandet har benämningen "En kommunallag för framtiden" (SOU:2015:24). Flera olika förslag till förändringar presenteras i betänkandet.

Några exempel på områden som belyses i utredning och förslaget är:

- Bättre förutsättning för en ändamålsenlig organisation
- Styrning och uppföljning av verksamhet som bedrivs i egen regi
- Förtroendevalda och anställda i kommuner och landsting
- Breddad rekrytering till kommunala bolagsstyrelser
- EU:s påverkan
- Laglighetsprövning
- Verkställighet och rättelse av beslut
- En webbaserad kommunal anslagstavla
- En förbättrad kommunal revision

Kommunstyrelsen i Värnamo har i sitt yttrande över förslaget tillstyrkt merparten av förslagen men också avstyrkt några delar.

Det är troligt att den nya lagen kommer att gälla från 2018 och medför då en del förändringar för kommunen. Därutöver behöver utbildningsinsatser göras och vissa dokument ses över.

Etableringen av en station för höghastighetståg kan innebära mycket för kommunens utveckling på många plan, både direkt och indirekt. Nyttorna kommer att bli stora och planering för kommunens personella och ekonomiska insats behövs. Ett strategiskt arbete pågår, men kommer att intensifieras kring hur kommunen drar så stor nytta som möjligt av detta stora nationella projekt. Arbetet med projektet sker i huvudsak på kommunkansliet och på utvecklingsavdelningen.

Kommunkansliet och utvecklingsavdelningen kommer arbeta med att finna formerna för och etablera medborgardialoger och medborgarförslag. Det är svårt att förutsätta vad som kommer att behöva förändras på lång sikt vad gäller kanaler för att nå invånare och andra målgrupper eftersom förändringar sker snabbt för

Kommunstyrelsen - Kommunledningsförvaltningen

Verksamhetsplan 2017-2019



såväl traditionella medier som webb och sociala medier. Omvärldsbevakning och klok trendspaning kommer att vara mycket viktig för att kunna göra kontinuerliga anpassningar.

Kommunikatörernas verksamhet påverkas de närmaste åren av kontaktcentrum, höghastighetsjärnvägen, rekryteringsbehov, e-tjänster, medborgardialog, varumärkesarbete, evenemangsgruppens arbete och en eventuell flytt av webb till "molnet", det vill säga frågor som man inte äger själv.

Utvecklingsavdelning

Insyn och delaktighet i det förvaltningsövergripande strategiska arbete som utgår från andra förvaltningar är viktigt. Avdelningens huvuduppdrag rymmer inte alla strategiska utvecklingsområden. När det gäller exempelvis arbetsmarknad, integration och översiktsplanering så är samarbete med andra nyckelpersoner i organisationen viktigt. Denna syn gäller även gentemot externa aktörer som bidrar till samhällsutvecklingen där avdelningens insyn och delaktighet är viktig för att få bästa förutsättningar att utföra uppdraget. Avdelningen är väl bemannad och har relevant kompetens för att utföra sitt uppdrag. Att få ungdomar att trivas på en ort för att i framtiden välja att bilda familj och bosätta sig i kommunen är ett viktigt område att arbeta mer med. Likaså ser man att attraktiva boendemiljöer är en viktig flyttfaktor.

Gummifabriksavdelning

Gummifabriken är idag utbyggt till en fjärdedel av sin totala yta och inrymmer i dagsläget Campus Värnamo och en våning avsedd för näringsliv och näringslivsutveckling. I mitten av 2017 kommer övriga tre fjärdedelar vara klar och då starta sin verksamhet i full omfattning. Under den närmaste framtiden kommer aktiviteter och verksamheter i Gummifabriken att öka avsevärt. Samtliga hyresgäster signalerar att de växer och vill ha fler aktiviteter i huset.

Ekonomiavdelning

Regeringen har tillsatt en utredning om kommunal redovisning. Syftet med utredningen är att åstadkomma en ändamålsenlig redovisningslagstiftning för kommuner och landsting. Utgångspunkten i utredningen är att särskild hänsyn tas till de redovisningsprinciper som är betydande för kommuner och landsting vilket innebär att redovisningslagstiftningen även fortsättningsvis ska vara anpassad utefter den kommunala särarten. Redovisningen av uppdraget har skett i mars 2016 och innehåller ett antal förändringar. Utredningen föreslår bland annat att hela pensionsåtagandet ska redovisas i balansräkningen enligt fullfundsmodellen. Förslaget innehåller i övrigt ett flertal förändringar jämfört med nuvarande lagstiftning, exempelvis tydligare reglering av innehållet i förvaltningsberättelsen och den sammanställda redovisningen, samt vissa förändringar av värdering av finansiella tillgångar m m. En ny lagstiftning föreslås träda i kraft den 1 januari 2018. Datum för remissbehandling är ännu inte bestämt. Utformningen av den nya lagen kommer att påverka ekonomiavdelningens arbete framöver. Det är också troligt att en översyn därefter kommer att ske av de rekommendationer som ges ut av Rådet för kommunal redovisning (RKR).

Personalavdelning

Planeringen av personalavdelningens verksamhet påverkas i stor omfattning av organisationens behov och av jämförelser med omkringliggande kommuners verksamhetsutveckling. Att ge cheferna ett professionellt stöd i personalfrågor och att leda utvecklingen inom personalområdet är viktiga grundstenar i uppdraget, liksom att verka för hög konkurrenskraft i relation till andra arbetsgivare.

Juridik- och överförmyndarkansli

Allmänna val till kommunfullmäktige sker nästa gång 2018. En översyn av valdistriktsindelningen sker dessförinnan. En väl genomtänkt och, så långt möjligt, osårbar organisation för administrationen av valet behöver tas fram i god tid.

Ökningen av antalet ensamkommande barn (EKB) som kommit till Sverige under 2015 har påverkat avdelningens arbete avsevärt. Hittills har alla EKB kunna få ställföreträdare. Antalet EKB som kommer till kommunen framöver påverkar verksamheten i stor omfattning.

Förändring, utveckling och trender

Kommunkansli

Kommunledningsförvaltningens nya organisation har under 2015 börjat arbetet med att stärka förmågan att leda och samordna kommunens verksamheter. Det kommunövergripande strategiska utvecklingsarbetet kommer på bättre sätt att kunna samordnas. Under 2015 har också tagits fram en ny lednings-/styrmodell för kommunen. Som ett led i detta arbete kommer alla styrdokument att ses över i syfte att begränsa antalet men också uppdatera innehållet.

En ny vision för kommunen har tagits fram och antagits av kommunfullmäktige "Värnamo den mänskliga tillväxtkommunen, 40 000 invånare 2035". Även nya övergripande mål har beslutats av Kommunfullmäktige i november 2015. Samtliga nämnder och helägda bolag har fått i uppdrag att i verksamhetsplanerna för 2017-2019 lämna förslag på nya nämndsmål utifrån de övergripande målen. Efter att dessa antagits av kommunfullmäktige ska även verksamhetsmål på olika nivåer tas fram.

Sedan en tid tillbaka har en diskussion pågått med Värnamo Näringslivs AB (VNAB) kring deras uppdrag. Avsikten är att formulera uppdraget i ett nytt aktieägaravtal. Ett led i detta arbete är upprättandet av en affärsplan för VNAB. Kommunledningsförvaltningen har aktivt deltagit i arbetet med framtagande av den affärsplan som styrelsen för VNAB antog vid sitt styrelsemöte i mars 2016.

En viss del av kommunens verksamhet bedrivs genom stiftelser. En utredning av dessa stiftelsers uppdrag och situation har påbörjats

Värnamo kommun tecknar i vissa fall sponsringsavtal med föreningar som marknadsför kommunen genom sin verksamhet. Den ekonomiska ersättningen följer den policy som tagits fram. Några budgeterade medel för detta har inte funnits utan har löpande finansierats genom kommunstyrelsens anslag för oförutsedda behov eller liknande.

Under 2016 sker övergång till ett nytt dokument- och ärendehanteringssystem. Detta kommer att möjliggöra för kommunen att gå över i digital ärendehantering, där hela kedjan sköts digitalt. Systemet är kommunövergripande där kommunledningsförvaltningen (KLF) är ansvariga för systemet. Även kopplingar till andra verksamhetssystem och e-tjänster kommer att göras, för att verksamheterna ska kunna få ur maximal nytta. Målet med systemet är att få en effektiv dokumenthantering, en digital sammanhållen ärendehantering och att skapa transparens mot medborgaren rörande kommunens arbete.

Under 2017 planeras att slå ihop webb och intranät för att öka delaktigheten, öka tillgängligheten och minska dubbelarbete. Arbetet med att utveckla innehållet i webb, intranät och sociala medier fortsätter. År 2018 planeras till ett språkår, ett år då arbete ska ske med att skriva mer begripligt i alla sammanhang, från beslut till protokoll, webb och rapporter. Detta är ett projekt som bör vara kommunövergripande och då genomföras tillsammans med sekreterargruppen.

Dialogen med medborgarna är viktig. Kommunledningsförvaltningen föreslår att en medborgardialog ska genomföras varje vår och höst med start under 2017.

På uppdrag av kommunstyrelsen genomförs under 2016 en förstudie inför ett kommunövergripande kontaktcenter. Ansvar för kontaktcentret ska ligga på kommunledningsförvaltningen och det ska vara placerat i stadshuset. Målet är att införande sker under 2017.

Kommunstyrelsen - Kommunledningsförvaltningen

Verksamhetsplan 2017-2019



Utvecklingsavdelning

Snabba omvärldsförändringar ställer krav på flexibilitet.

Prioritering av strategiskt arbete och samordning skulle ge större möjlighet att utnyttja kommunens kompetenser.

Fler kommuner i länet arbetar internt mer samlat med utvecklingsfrågor. Potentialen att dra nytta av varandra över kommungränserna blir större, men en samordnande insats av Region Jönköpings län bedöms vara en viktig katalysator.

Arbete med att ta fram strategi och riktlinjer gällande destinationsutveckling och evenemang pågår.

Sedan några år tillbaka använder kommunen beslutsstödsystemet Hypergene. Hittills har utvecklingsarbetet skett i respektive delsystem. I samband med uppgraderingen till en nyare version kommer arbetet med att samla ihop information från de olika systemen i portaler och rapporter att intensifieras.

Gummifabriksavdelning

Antalet hyresgäster, både kommunala och näringslivsanknutna, kommer att öka i Gummifabriken och deras aktivitet och krav kommer då också att öka avsevärt. Mötesverksamheten har under hösten 2015 visat att det behövs utökade resurserna för att kunna leverera tjänster på en tillräckligt hög nivå då intresset för att bedriva möten i huset är stort. Intresset för att hålla möten och professionella konferenser är idag större än någonsin, främst bland kommunala verksamheter.

När hela Gummifabriken under 2017 är i full drift kommer öppettiderna bli varje dag från morgon till kväll och på helgerna även natt. En fungerande servicenivå till kunderna och fungerande säkerhet och fastighetservice måste säkerställas under all öppen tid. Det är mycket viktigt att hyresgäster och övriga gäster får en bra och positiv bild av Gummifabriken.

Ekonomiavdelning

Planer finns att genomföra en upphandling av ekonomisystem tillsammans med Gislaveds kommun.

Diskussioner har kommit långt och en gemensam förstudie avseende arbetssätt och förutsättningar genomförs under våren 2016. Målsättningen är att en gemensam upphandling ska ske under 2017 och införande ska göras under våren 2018. Under införandet är det viktigt att tillräckliga egna personalresurser finns. Någon form av projektanställning under upphandlings- och införandeperioden behöver tillföras organisationen under denna tid.

Under 2012 genomfördes en översyn av koddelen konto och under 2013 infördes kontoplanen Kommunbas13. Behov finns nu att se över de övriga koddelarna i kodsträngen. Start av projektet "Upphandling av ekonomisystem" gör att det är än mer angeläget att kodplanen ses över och färdigställs innan införandet av ett upphandlat ekonomisystem sker. Översynen av kodplanen påbörjas under 2016 och införandet beräknas till 2017-2018.

Från och med 2014 ska kommunerna använda sig av komponentavskrivningar. Övergången till komponentavskrivning har i Värnamo kommun skett under hösten 2015 med tillämpning från 1 januari 2015. Konsekvensen av detta innebär lägre nivå på avskrivningarna de närmaste åren. I samband med övergången till komponentavskrivningar beslutades också om nya rutiner kring hantering av anläggningsregister. Dessa förändringar medför tillsammans en ökad arbetsbelastning framöver men även en tydligare och bättre hantering av kommunens anläggningsregister. Under 2016 ska de nya rutinerna tillämpas fullt ut.

Den ekonomiska informationen till allmänheten är i nuläget sparsam och delvis svårtillgänglig. För att skapa en öppenhet och större förståelse för kommunens ekonomi kommer under 2016-2017 en översyn att ske. Huvudinriktningen är att informationen ska finnas på kommunens hemsida men också i andra media.

På kommunens intranät finns ekonomisidor som syftar till att på ett enkelt sätt leda den ekonomiska hanteringen i kommunen. Betydligt mer finns att göra och arbetet pågår.

Personalavdelning

Förändringstakten inom verksamheter är hög. Några exempel på utveckling är:

- En ny företagshälsovård har upphandlats och ny leverantör är Avonova Apladalen.
- Under 2015 inleddes ett omfattande utredningsarbete kring rätten till heltid.
- Ett inledande pilotinförande har skett av HälsoSAM, en modul för systematiskt rehabiliteringsarbete i PA-systemet Heroma, och kommer att följas av breddinförande i samtliga verksamheter.
- Ett flertal ledarsatsningar har initierats i samarbete med Campus och internutbildningar för chefer genomförs regelbundet.
- Ett åtgärdsarbete till följd av den senaste medarbetarundersökningen pågår.
- Ett omfattande arbete kring kompetensförsörjning har påbörjats.

I övrigt präglas verksamheten av en hög arbetsbelastning och ett krävande arbetstempo beroende på en ökad efterfrågan på personalavdelningens tjänster. Några år efter centraliseringen av personalfunktionen och den förändring som skett av personalavdelningens arbetsmetoder syns nu tydligt de goda och önskvärda effekterna av detta. Samtidigt som kommunen når en bättre samverkan i lag-, avtals- och personalfrågor och större likriktning och enhetlighet över förvaltningsgränserna så ökar efterfrågan från kommunens chefer på stöd och hjälp från personalavdelningen. Fler chefer efterfrågar vår service och de önskar stöd tidigare i processerna och i fler typer av ärenden. Detta är förväntade och önskvärda effekter av centraliseringen. Personalavdelningens verksamhet måste nu anpassas utifrån dessa nya förutsättningar. En gräns är nådd för vad som ryms inom personalavdelningens uppdrag med den nuvarande bemanningen. Det operativa uppdraget måste dessutom alltid gå först. Om inte det operativa uppdraget och stödet till chefer prioriteras finns en uppenbar risk att effekterna och vinsterna av centraliseringen försvinner. Utan en resursförstärkning kommer personalavdelningens verksamhet behöva begränsas och uppdraget omdefinieras. En trolig konsekvens blir då att personalavdelningen tvingas minska ner det proaktiva och strategiska personalarbetet, exempelvis förbättring och utveckling av personalpolitiken, internutbildningen av chefer och arbetet kring kompetensförsörjning föranlett av den nya målstyrningen och förvaltningarnas stora rekryteringsproblematik. Vilken typ av verksamhet personalavdelningen ska bedriva i framtiden är en viktig fråga för hela den kommunala organisationen.

Juridik- och överförmyndarkansli

Överförmyndarkansliet har under föregående år tillförts två nya handläggartjänster varav den ena avser verksamheten med ensamkommande barn (EKB). Inför 2016 bedöms för närvarande att personaltillgången är tillräcklig på såväl basverksamhet som EKB.

Det finns ett stort behov av såväl nyrekrytering som förnyring av ställföreträdare.

Överförmyndarverksamheten konstaterar att behovet av specialkompetens samt behov av även yngre ställföreträdare för att kunna kvalitetssäkra stödet till samtliga utsatta grupper är stort. Oaktat att dessa uppdrag som huvudregel bör vila på en frivillig insats är den problematik överförmyndarverksamheten numera ställs inför med komplexa ärenden med såväl komplicerade juridiska/ekonomiska frågeställningar samt svårhanterliga personer med allvarliga psykiska störningar inte hanterbara utan ett visst inslag av professionella insatser. Under hösten planeras att påbörja utbildningsinsatser avseende demens och psykiatriska sjukdomsbilder.

Fortsatt rekrytering av gode män för ensamkommande barn pågår och f n är två nya utbildningar inplanerade efter sommaren då vi trots god framförhållning med personalpool måste kunna hantera

situationen då gränskontrollerna släpps under sommaren. I dagsläget finns tillsatta gode män till samtliga EKB men då vissa samverkanskommuner påbörjat att återföra barn som varit placerade utanför kommungränserna kommer det att ställa stora krav på nya gode män även för denna kategori.

Omfattande arbete avseende nya valdistrikt i Värnamo sker under 2016 och 2017. Detta arbete genomförs tillsammans med kommunens mätningkontor. Valdistriktgränserna ska i möjligaste mån inte avvika från kommunens nyckelkodsområden vilket kommer att underlätta hanteringen och beräkningstalen. Den gamla gränsdragningen utgående från församlingsgränserna kommer inte att gälla.

Under den kommande verksamhetsperioden startar arbetet med inventering och analyser av de personuppgiftsregister som kommunen hanterar. PUL:en upphör 2018 då den nya dataskyddsförordningen träder i kraft. Nya medel bör tillföras denna verksamhet. Tillsättande av ett övergripande dataskyddsbud bör planeras och kommungemensamma lösningar bör eftersträvas.

Mål och uppföljning

KVALITET – grunduppdrag av god kvalitet för den vi är till för

Det visar verksamhetens nytta för medborgaren. Vi får ett underlag för verksamhetsutveckling, att vi följer och säkrar verksamhetens kvalitet.

Det ger goda underlag till ledning och nämnd för beslut om resurser och insatser.

Kvalitetsmål formuleras utifrån respektive nämnds/bolags grunduppdrag i förhållande till medborgarna.

Mätmetod/Indikator	Målnivåer:				
	2015	2016	2017	2018	2019
Nämndsmål:	Kommunstyrelsen följer upp resultat och stimulerar till en strategisk utveckling av Värnamo kommun. Kommunstyrelsen leder och stödjer förvaltningarna genom att skapa förutsättningar att bedriva verksamheten med rätt kvalitet och resurseffektivitet.				
	Nuläge:				
	2015	2016	2017	2018	2019
Andel av utvalda nyckeltal för målkriterier (hållbarhet attraktivitet, tillväxt och trygghet) som utvecklas i positiv riktning jämfört med 2014.	Nuläge 49% av 83 nyckeltal utvecklas positivt	52%	55%	58%	62%
Enkät till berörda: Andel som svarar att de är nöjda med KLFs arbete att:		Nuläge	Andel nöjda öka 5%*	Andel nöjda öka 5%*	Andel nöjda öka 5%*
... leda och utveckla kommunens strategiarbete		Nuläge	"	"	"
... ge stöd genom service		Nuläge	"	"	"
... följa upp och analysera resultat		Nuläge	"	"	"
... medverka till en effektiv resursanvändning		Nuläge	"	"	"

*Från föregående år

DELAKTIGHET - medborgare och medarbetare är delaktiga i kommunens utveckling

Vi vill kommunicera och ge återkoppling avseende mål, resultat och kvalitet.

Vi vill att medborgare och medarbetare ska ha möjlighet att påverka kommunens utveckling.

Externt mål: Värnamo kommun kommunicerar och för dialog om mål och resultat med sina medborgare.

- Medborgare får svar på sina frågor
- Medborgarna har möjlighet att påverka kommunens utvecklingsarbete

Internt mål: Verksamhetsuppföljning av mål, resultat, kvalitet, personal och ekonomi rapporteras sammanhållet.

- Medarbetarna är insatta i målen för sin arbetsplats och Värnamo kommuns målstyrning
- Medarbetarna är delaktiga i arbetet

Nämndsmål:	Externa och interna kontakter präglas av gott bemötande, tillgänglighet, tydlighet och delaktighet.				
Mätmetod/Indikator	Nuläge:	Målnivåer:			
	2015	2016	2017	2018	2019
KKiK mått 2. Hur stor andel av medborgarna som tar kontakt med kommunen via telefon får ett direkt svar på en enkel fråga?	KLF: 58%	61%	62%	63%	63%
KKiK mått 3. Hur stor andel av medborgarna uppfattar att de får ett gott bemötande när de via telefon ställt en enkel fråga till kommunen?	KLF: 67%	70%	75%	80%	90%
Andel samtal (av totalt inkommande samtal) som besvaras direkt av gemensamt kontaktcenter (veckomätning).		Ett koncept för kontaktcenter är framtaget	20%	40%	60%
Resultat av utvärdering vid medborgardialog. <i>Enkät med fråga: Hur nöjd är du med invånarnas möjligheter att påverka inom de kommunala verksamheterna?</i>		Modell för medborgar-dialog är framtagen och kommunicerad	Nuläge enkät-resultat	Öka med 5%*	Öka med 5%*
Medarbetarundersökning, kvalitetsområde Mål och uppföljning	KLF 4,0		4,1		4,1
Medarbetarundersökning HME (Hållbart MedarbetarEngagemang) Styrning	KLF 77		78		78
Medarbetarundersökning, kvalitetsområde Arbetsplatsträffar	KLF 4,1		4,2		4,2

*Från föregående år

KOMPETENSFÖRSÖRJNING – arbetsgivare kan anställa de medarbetare de behöver

Genom samverkan kan Värnamo kommun och andra arbetsgivare rekrytera och behålla medarbetare.

Medarbetare, vars erfarenheter och kompetens tas till vara och utvecklas, trivs och stannar.

Externt: Värnamo kommun samverkar aktivt med externa aktörer för att främja och underlätta rekrytering för alla arbetsgivare i kommunen.

Människors erfarenheter och kompetens tas tillvara.

Internt: Som en attraktiv arbetsgivare utvecklar och behåller vi våra medarbetare. Värnamo kommun upplevs som en attraktiv arbetsplats.

Mätmetod/Indikator	Målnivåer:				
	2015	2016	2017	2018	2019
Nämndsmål:	<p>Kommunstyrelsen skapar goda förutsättningar för arbetsgivare och egna verksamheter att rekrytera, och inom egna organisationen kompetensutveckla och behålla personal.</p> <p>Medarbetarna är nöjda med sin upplevda arbetssituation gällande ledarskap och personlig utveckling.</p>				
	Nuläge:				
	2015	2016	2017	2018	2019
Enkät till berörda. Andel som svarar att de är nöjda med KLFs arbete att:		Nuläge	Öka med 5%*	Öka med 5%*	Öka med 5%*
... profilera Värnamo kommun som arbetsgivare		"	"	"	"
... skapa förutsättningar för verksamheterna att rekrytera		"	"	"	"
... skapa förutsättningar för verksamheterna att kompetensutveckla och behålla personal		"	"	"	"
... skapa samverkan med externa aktörer för att underlätta rekrytering		"	"	"	"
Medarbetarundersökning: Hållbart medarbetarengagemang HME, Ledarskap	KLF 82		82		82
Medarbetarundersökning: Hållbart medarbetarengagemang HME, Motivation	KLF 82		82		82

*Från föregående år

KLIMAT – klimatsmarta val underlättas

Klimatet är vår viktigaste framtidsfråga, där allas insats behövs och är viktig. Vi ska skapa goda förutsättningar att göra val som minskar vår klimatpåverkan.

Externt: Kommunens medborgare, företag, föreningar och besökare har stora möjligheter att leva och bedriva verksamhet klimatsmart.

Internt: Värnamo kommun minskar sin klimatpåverkan inom områdena resande och energianvändning.

Nämndsmål:	Kommunstyrelsen leder aktivt utvecklingen för att Värnamo kommun minskar sin klimatpåverkan inom områdena resande och energianvändning.				
Mätmetod/Indikator	Nuläge:	Målnivåer:			
	2015	2016	2017	2018	2019
Antalet körda km/årsarbetare (personbil och lätt lastbil, inkl privat bil i tjänsten). (XX km/årsarbetare)	nuläge	Minska med 2%*	Minska med 2%*	Minska med 2%*	Minska med 2%*
Antal körda km/årsarbetare resa privat bil i tjänsten	100 km/års-arbetare	Minska med 2%*	Minska med 2%*	Minska med 2%*	Minska med 2%*
Andel åtgärder i styrdokument kopplade till miljömål** där åtgärder har verkställts inom fastställda tidsramar ** exempelvis miljöprogram, energi- och klimatstrategi, plan för hållbar upphandling	Nuläge	Öka med 5%*	Öka med 5%*	Öka med 5%*	Öka med 5%*
Andel av KLFs medarbetare som instämmer i att de tillgång till information och kunskap för att agera och göra val i sitt arbete som leder till minskad miljöpåverkan.		Nuläge	Öka med 10%*	Öka med 10%*	100%

*från föregående år

Verksamhetsbeskrivning

Kommunkansli

Kansliet har den övergripande uppgiften att biträda kommunfullmäktige, kommunstyrelsen med utskott, kommunalråden samt kommunchefen med ärendehantering. Kansliet har ett övergripande ansvar för ledning, styrning och uppsikt av den kommunala förvaltningsorganisationen

Exempel på verksamhetsområden inom kommunkansliet är:

- Kommunens centrala administrativa enhet som ger service åt allmänhet, massmedia, förtroendevalda, nämnder och förvaltningar.
- Bereder ärende inför behandling i kommunstyrelse och kommunfullmäktige.
- Ansvar för kommunens ärendehanteringssystem/diarium och förtroendemannaregister
- Sekreterare i kommunstyrelse och kommunfullmäktige

Kommunstyrelsen - Kommunledningsförvaltningen

Verksamhetsplan 2017-2019



- Kommunikations- och informationsverksamhet
- Ansvarar för centralarkivet innefattande även de kommunala bolagen
- Bedriva ett aktivt arbete i övergång till e-arkiv
- Koncernledningsfrågor genom moderbolaget Värnamo Stadshus AB
- Övergripande verksamhets- och ekonomistyrning
- Utredningar

Utvecklingsavdelning

Utvecklingsavdelningen ska vara en naturlig samarbetspartner och katalysator som fungerar som en idé och kompetensresurs för strategiskt utvecklingsarbete. Målgrupperna finns internt inom politiken, kommunledning, kommunala bolag, förvaltningar och avdelningar. Externa målgrupper är näringsliv, föreningar, organisationer, medborgare, besökande och inflyttande.

Utvecklingsavdelningen arbetar kommunövergripande inom följande verksamhetsområde:

- Stimulera nyetableringar inom näringslivet
- Utveckla landsbygden
- Informera och underlätta ansökningar om extern finansiering, t ex EU-bidrag
- Utveckla och underhålla målstyrningen i kommunen
- Medverka i process- och kvalitetsförbättringar inom kommuns egna verksamheter
- Hålla ihop intern kontroll för kommunledningsförvaltningen och vara rådgivande för övriga förvaltningar
- Kommunövergripande statistik och undersökningar
- Infrastrukturfrågor
- Destinationsutveckling
- Hållbarhetsfrågor
- Energisamordning och energirådgivning
- Kommunövergripande IT-strategiarbete

Gummifabriksavdelning

Fastigheten Knekten 16, Värnamo (Gummifabriken) ägs och förvaltas av det helägda kommunala bolaget Värnamo kommunala Industrifastigheter AB. Bolaget har ansvar för den omfattande ombyggnaden som sker av fastigheten. Etapp 1 är klar och togs i bruk under hösten 2013. Ombyggnad av etapp 2 pågår och beräknas bli klar i mitten av 2017. Invigning sker i början av hösten 2017.

Gummifabriken ska bidra till att människor vill besöka, bo, studera och arbeta i Värnamo.

Gummifabriken axlar den roll som Värnamo Gummifabrik en gång hade som motor för utveckling och tillväxt.

I Gummifabriken verkar näringsliv, utbildning och kultur med en gemensam agenda för tillväxt. Här bedrivs en väl avvägd mix av såväl offentliga som privata verksamheter med fokus på kunskapsgenererande och innovation. Aktiv och medveten samproduktion mellan befintliga verksamheter skapar synergier och förutsättningar för helt nya verksamheter. Gummifabrikens verksamheter och Gummifabriken som plats gör besökaren till en aktiv deltagare och medskapare av framtiden.

Gummifabriken Möte och evenemang innebär att ett möte på Gummifabriken alltid innehåller någon typ av oväntat mervärde. Detta mervärde kan bestå av i stort sett vad som helst som adderar ett oväntat mervärde till mötet.

Kommunstyrelsen - Kommunledningsförvaltningen

Verksamhetsplan 2017-2019



Ekonomiavdelning

Ekonomiavdelningens uppdrag är att leda och utveckla ekonomistyrningen samt vara en intern servicefunktion inom ekonomiområdet.

Ekonomiavdelningen arbetar i huvudsak inom följande område:

- Redovisa de ekonomiska förutsättningarna och vara rådgivande i ekonomiska frågor till kommunstyrelsen och förvaltningarna
- Upprätta budget för kommunen samt utveckla budgetsystemet
- Löpande redovisning och sammanställning av ekonomiska uppföljningar
- Upprätta bokslut och årsredovisning för kommunen, koncernbokslut för bolagskoncernen samt sammanställd redovisning för kommunen
- Förvalta och utveckla kommunens it-stöd för hanteringen av ekonomi
- Sammanställa fakturering till kunder och bedriva kravverksamhet enligt fastställd policy
- Förvalta och placera kommunens likvida medel
- Ansvara för den löpande redovisningen och bokslut för Värnamo Stadshus AB och de donationer/stiftelser som kommunstyrelsen ansvarar för
- Ansvara för momsredovisningen och servicefunktion mot förvaltningarna inom området
- Aktivt delta i kommunens förebyggande interna skydd med nära koppling till försäkringsfrågor samt handlägger försäkringsärenden

Personalavdelning

Personalavdelningens uppdrag är att leda, samordna och utveckla kommunens PA-processer och personalpolitik och att fungera som ledningsstöd i dessa frågor.

Personalavdelningen arbetar inom följande verksamhetsområde:

- Arbetsrätt och förhandlingar
- PA-system
- Hälsa och arbetsmiljö
- Organisationsutveckling och ledarskap
- Personalekonomisk uppföljning
- Strategisk kompetens- och personalförsörjning
- Löneöversyn och lönepolitik

Juridik- och överförmyndarkansli

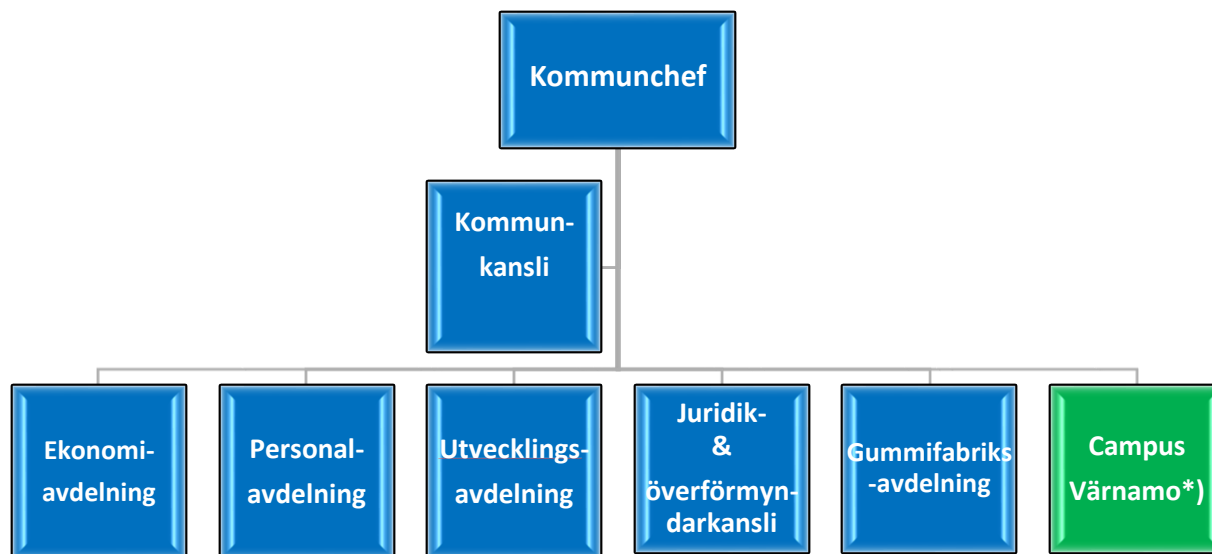
Juridik- och överförmyndarkansliet arbetar inom följande verksamhetsområde:

- Juridisk rådgivning till kommunstyrelsen och nämnder
- Kommunens ombud vid rättsliga processer och vid annan kravverksamhet
- Ansvarar för de allmänna valen och folkomröstningar
- Överförmyndarkansli för hela GGVV-området

Överförmyndarens verksamhet styrs av föräldrabalk, förmyndarskapsförordning och andra författningar. Överförmyndaren ska utöva tillsyn över gode män och förvaltare, ge råd i förekommande fall samt rekrytera ställföreträdare.

Granskning av årsredovisningar från ställföreträdare, rekrytering av nya gode män och förvaltare, samt att ta fram underlag för ansökningar till tingsrätten i Jönköping för anordnande av godmanskap eller förvaltarskap utgör tyngdpunkten i överförmyndarens verksamhet.

Organisationsbeskrivning



*) Campus Värnamo tillhör kommunledningsförvaltningen men har en egen budgetram och egna investeringsanslag. Därför upprättas också en egen verksamhetsplan.

Personalnyckeltal

	Bokslut 2014	Bokslut 2015	Budget 2016	Förändring i % 2014-2015
Antal årsarbetare	74	68	68	-8,1 procent
Sjukfrånvaro	2,10	2,51	2,20	0,41 procentenheter
Medelsysselsättningsgrad i % (tillsvidareanställda)	97,8	99,3	99,3	1,5 procentenheter
Personalomsättning i % (tillsvidareanställda)	11,0	9,5	9,5	-1,5 procentenheter

Pensionsavgångar/-prognos	2014	2015	2016	2017	2018	2019
Antal	3	2	0	1	1	1

Omsättningstal och nyckeltal

	Bokslut 2014	Bokslut 2015	Budget 2016	Budget 2017	Plan 2018	Plan 2019
Antal besvarade remisser och motioner						
Antalet evenemang som "lotsats"						
Antalet kontakter/energirådgivnings- tillfällen.		115 kontakter 40 fördjupad e samtal	150 kontakter 50 fördjupad e samtal	150 kontakter 50 fördjupad e samtal	150 kontakter 50 fördjupad e samtal	150 kontakter 50 fördjupad e samtal
Antalet kontakter och rådgivningar som resulterar i ett beslutat externfinansierat projekt.		15 st				
Antal potentiella etablerare som företagslots har haft kontakt med						
Andel chefer som är användare i Hypergene vad gäller Mål och prognos						
Kundfakturor, antal per år	88 737	86 179	86 300	86 400	86 500	86 600
Kravärenden, antal per år	2 403	1 886	2 400	2 450	2 450	2 500
Betalningsförelägganden, antal per år	91	126	110	110	110	110

Ekonomi – driftbudget 2017 samt -plan 2018-2019

DRIFTVERKSAMHET	Bokslut 2014	Bokslut 2015	Budget 2016 Kf151126	Prel Budget 2017	Prel Budget 2018	Prel Budget 2019
<i>Nettobelopp i kkr utan decimal</i>						
Kommunfullmäktige	1 201	1 458	1 368	Ange	Ange	Ange
Kommunstyrelsen	4 877	7 277	5 474	den totala	den totala	den totala
Kommunledningskontor	23 838	26 592	28 977	preliminära	preliminära	preliminära
Kollektivtrafik	299	238	437	budgetramen	budgetramen	budgetramen
Partistöd	1 000	1 140	1 140	nedan	nedan	nedan
Tillväxt och marknadsföring	4 204	7 779	8 329			
Sysselsättning	2 357	1 703	1 675			
Leaderprojekt	0	440	450			
Övrigt Kommunledningsförv.	3 876	1 832	2 014			
Personaladm åtg., förv. övergr.	2 958	2 786	3 543			
Näringslivssamverkan	4 051	3 688	3 256			
Överförmyndarverksamhet	927	1 247	1 172			
Gator och vägar	0	0	900			
Turistverksamhet	1 546	1 493	1 523			
Utredningar	1 623	1 503	1 868			
Krisberedskap	0	0	20			
Serviceförvaltning	1 530	55	0			
IT-verksamhet	13 335	0	0			
NETTOKOSTNAD	67 622	59 231	62 146	63 621	63 780	64 206

Investeringsbudget 2017 samt -plan 2018-2021

Projekt/namn/Projektgruppering	<i>Projektblad nr</i>	Budget 2017	Plan 2018	Plan 2019	Plan 2020	Plan 2021
<i>Belopp i kkr utan decimal</i>						
Inventarier och it-utrustning						
Kommunledningsförv	KS 001	350	350	350	350	350
PA-system, upphandling av nytt	KS 002	400	400	400		
PA-system, Heroma	KS 003	150	150	150	150	150
Utdatasystem/Beslutsstöd Gemensamt	KS 004	250	300	290	240	250
Publiceringsverktyg webb och intranät	KS006	200				
Ekonomsystem, upphandling av nytt	KS 011	300	300			
Utveckling av webbplats	KS 012		150	150	150	150
Dokument- och ärendehanteringssystem	KS 014	300	150			
Läsplattor till förtroendevalda, samtliga nämnder	KS015		500	100		
SUMMA INVESTERINGAR		1 950	2 300	1 440	890	900