

# Miljö- och stadsbyggnadsnämnden – Miljö- och stadsbyggnadsförvaltningen Verksamhetsplan 2017-2019

**Nämndsordförande:** Håkan Johansson (kd)

**Förvaltningschef:** Conny Eskilson

Innehållsförteckning	Sidnr
Planeringsförutsättningar och omvärldsanalys	1
Förändring, utveckling och trender	3
Mål och uppföljning	4
<i>Kvalitet</i>	4
<i>Delaktighet</i>	5
<i>Kompetensförsörjning</i>	6
<i>Klimat</i>	7
Verksamhetsbeskrivning	8
<i>Organisationsbeskrivning</i>	9
<i>Personalnyckeltal</i>	10
<i>Omsättningstal och nyckeltal</i>	10
Ekonomi – driftbudget 2017 samt -plan 2018-2019	11
Investeringsbudget 2017 samt -plan 2018-2021	12

## Planeringsförutsättningar och omvärldsanalys

Det är idag ett starkt fokus på den bostadsbrist som råder i landet och som även återspeglar sig i Värnamo kommun. Diskussioner pågår nationellt och lokalt för hur man ska komma tillrätta med problemet. I arbetet med att uppnå kommunens vision om 40 000 invånare 2035 har miljö- och stadsbyggnadsnämnden en strategiskt viktig roll.

Avtalsförhandlingarna med Sverigeförhandlingen kommer att fortsätta under året och påverkar förvaltningen och staden på olika sätt.

Ett nytt bostadsförsörjningsprogram gällande 2016-2020 beräknas antas under våren 2016.

Efterfrågan på bostäder har ökat i takt med att kommunen växer. Detta återspeglas framför allt i en brist på lägenheter i Värnamo centralort vilket är ett resultat av för liten byggnation i närtid.

I Värnamo centralort pågår just nu byggande av hyresrätter i kv Duvan (60) och kv Bautastenen(50) samt bostadsrätter i kv Lagerbladet (14).

Lite senare under året kommer en första etapp av byggnation att ske inom kv Städet vilket kommer att innebära en komplettering med drygt 75 lägenheter med hyresrätt i centralt läge.

Tomter för småhusbyggande har i två omgångar släppts inom centrala Gröndal och byggande pågår. Några tomter återstår inom Ekenhagaområdet. Anläggande av nästa etapp Ekenhaga handelsträdgård har påbörjats och tomterna släpps under våren 2016.

I takt med att ny detaljplan blir klar kommer gatu och VA-arbeten att påbörjas under senare delen på 2016 inom kv. Draken, kv Vågen och kv Ödlan i Värnamo där ca:70 lägenheter med grupphuskaraktär kommer att uppföras. Samma förhållande gäller för två områden väster om Vandalorum och söder om Vandalorum i Värnamo.

Byggande för verksamheter pågår framför allt inom Bredasten där utvecklingen tagit fart ordentligt.

Attraktivt byggande genererar intresse för ytterligare byggande.

# Miljö- och stadsbyggnadsnämnden – Miljö- och stadsbyggnadsförvaltningen Verksamhetsplan 2017-2019

Efterfrågan på byggbar mark med olika typer av kvalitéer både för verksamheter och boende har varit stor. Bristen på lediga lägenheter har tidigare påtalats kontinuerligt. Nu är en god planberedskap för flerbostadshus uppbyggd.

Intresset för byggande har varit omfattande i centralorten, liksom intresset för byggande på ren landsbygd. Att på ett adekvat sätt hjälpa tillrätta i de fall kommunen inte är huvudman för exploateringarna är angeläget.

Det är angeläget att erforderlig planberedskap för verksamheter och boende finns. Det innebär att etablera och underlätta för en mångfald av möjligheter med olika kvalitéer. Att upprätthålla och bygga vidare på det som uppfattas som ortens eller lägets attraktiva värden – skalan, identiteten – är grundläggande, men också att kunna tillföra nytt och nya kvalitéer.

Verksamheten bör fokuseras på behovet av erforderlig strategisk översiktlig planering. Fördjupning av översiktsplanen för centralorten har tidigare arbetats fram men behöver aktualiseras.

Arbetet med fördjupade översiktsplaner för flera av de andra tätorterna har genomförts eller går in i ett slutskede. Att upprätthålla en god fortlevnad för de mindre tätorterna är en nyckelfråga.

Efterfrågan på hållbar stadsbyggnad blir allt tydligare. Bra miljö är grund för god livskvalitet och hög attraktionskraft.

Ett stort antal utredningar och förändringar i Plan- och bygglagstiftningen har genomförts och diskussioner förs om ytterligare ändringar. Även strandskyddet – regelverk och tillämpning – är under fortsatt diskussion.

Centrala myndigheter aviserar att man vill att tillsynen enligt PBL ökas. I dag finns det ingen möjlighet att ta betalt för denna tillsyn.

Frågan om förändringar i klimatet och effekterna av klimatpåverkan är högaktuell. Detta kommer att innebära nya EU-strategier och regelverk, liksom andra internationella regelverk, slås fast och ska implementeras på nationell nivå för att sedan få genomslag på regional och lokal nivå.

Miljömålen är ett centralt verktyg i kommunens arbete för en hållbar utveckling. En viktig utgångspunkt i detta arbete är helhetssyn och helhetstänkandet. Arbetet med miljömålen ska vara inriktat på att till nästa generation kunna lämna över ett samhälle där de flesta av de stora miljöproblemen är lösta. Det finns förväntningar både från nationellt, regionalt och lokalt håll på kommunens arbete med miljömålen. Miljömålen ska ligga till grund för förvaltningens arbete med prövning, tillsyn och planering.

Förändringar i miljöbalken, diskussionen om cirkulär ekonomi och ekosystemtjänster kommer att medföra ett nytt och vidgat arbetssätt.

Livsmedelslagen är sedan tidigare omarbetad. Förändringar innebär att man fokuserar på riskhantering. Nya klassningar har införts som har inneburit förnyade ställningstaganden samt ett utökat antal objekt.

Arbetet med vattenfrågor blir allt viktigare och kommer att innebära ökade krav på kommunen.

Behovet av energieffektivisering utifrån resursanvändningen är påtagligt både av miljö- och kostnadsskäl.

# Miljö- och stadsbyggnadsnämnden – Miljö- och stadsbyggnadsförvaltningen Verksamhetsplan 2017-2019

Samordningen mellan kommunledningsförvaltningens utvecklingsavdelning och miljö- och stadsbyggnadsförvaltningens verksamhet är av stor betydelse.

## Förändring, utveckling och trender

Ökat fokus på bostadsbristen i landet och i Värnamo kommun, förändrade regler/mer komplex lagstiftning i Plan o Bygglagen och Miljöbalken kan komma att kräva ökade arbetsinsatser. Det kan också ge förändringar på intäktssidan. Det ökande arbetsinsatserna kräver mer personal inte bara i Värnamo utan ger en ökad efterfrågan och möjlighet till anställning både inom offentlig och privat verksamhet. Det är en stor konkurrens på arbetsmarknaden om kunniga medarbetare. Detta kan tidvis skapa stor personalrörlighet. För miljö- och stadsbyggnadsförvaltningen är kunnig personal en av de viktigaste resurserna. Det är därför viktigt för förvaltningen att kunna rekrytera bra personal, men ännu viktigare är att kunna behålla den.

En god framförhållning på markområden/detaljplaner är en av förutsättningarna för en ökad inflyttning till kommunen. Hur kommunen utvecklas är starkt beroende av aktiviteten i näringslivet och byggandet. Men även kultur- och utbildningssatsningar, utvecklingen av handel och turism och möjligheten till goda kommunikationer är viktiga förutsättningar för att kommunen ska sina kunna nå uppsatta mål.

En god framförhållning i samhällsbyggnadsprojekten erfordras för att kart- och mät verksamheten ska kunna fungera på ett bra sätt i samverkan med andra aktörer. Omfattande arbete krävs ofta för att ta fram, komplettera och aktualisera kartunderlag. Framtagande av nybyggnadskartor, projektering, genomförande av utsättningar och lägeskontroller utgår från underlagsmaterialet och dess kvalitet.

En ständig översyn av primärkartan pågår och medel har äskats för ett antal år för framtagning av markhöjder som underlag vid projektering av va- sanering. En översyn av GIS-strategin pågår som ska utmynna i en strategi och handlingsplan.

Flygskanning av ett 90 kvm stort område över Värnamo tätort och Vidöstens västra och östra strand har genomförts under 2015-2016. Uppdraget har varit utöver höjder även ortofoto samt 3D-modell, ett viktigt underlag vid all stadsplanering.

Miljö- och stadsbyggnadsförvaltningen har en viktig roll som miljöövervakare inom kommunen. I denna roll ingår tillsyn av olika verksamheter, men även att utföra viss provtagning och mätning av luft och vatten. Att strategiskt angelägna undersökningar och projekt genomförs har också stor betydelse för samhällets fortsatta utveckling

Finansiering av detaljplaner och rutinerna för tillämpning planavgifterna är behov av översyn.

Flera av de aktuella förändringarna innebär ökade arbetsuppgifter. Omfattningen av tillsyns-, prövnings- och planeringsverksamhet påverkas av tillgängliga resurser. Hur mycket som kan göras och vad som kan åstadkommas styrs till stor del av tillgängliga resurser.

Förvaltningens verksamhet utgör ekonomiskt en mycket liten del av kommunens verksamhet. Däremot är den strategiskt mycket viktig. Att ärendehantering fungerar tillfredsställande och att den strategiskt viktiga planeringsverksamheten har erforderlig omfattning påverkar samhällets utveckling.

## Mål och uppföljning

### KVALITET – grunduppdrag av god kvalitet för den vi är till för

Det visar verksamhetens nytta för medborgaren. Vi får ett underlag för verksamhetsutveckling, att vi följer och säkrar verksamhetens kvalitet.

Det ger goda underlag till ledning och nämnd för beslut om resurser och insatser.

Kvalitetsmål formuleras utifrån respektive nämnds/bolags grunduppdrag i förhållande till medborgarna.

Nämndernas och bolagens kvalitetsmål, för sitt grunduppdrag, ska visa god måloppfyllelse inom ekonomiskt given budgetram.

<b>Nämndsmål 1:</b>	<u>Planering och exploatering:</u> En attraktiv stadsbyggnad som präglas av hållbar arkitektur, trygghet och tillgänglighet.				
<b>Mätmetod/Indikator</b>	<b>Nuläge:</b>	<b>Målnivåer:</b>			
	<b>2015</b>	<b>2016</b>	<b>2017</b>	<b>2018</b>	<b>2019</b>
Okänt utformas hösten 2016					

<b>Nämndsmål 2:</b>	<u>Myndighetsutövning:</u> Kontakt med kommunen präglas av professionalitet och samordning. Handläggningen är effektiv, rättssäker och kompetent. I kontakt med kommunens myndighetsutövning upplever medborgaren en hög grad av serviceskänsla och mervärde.				
<b>Mätmetod/Indikator</b>	<b>Nuläge:</b>	<b>Målnivåer:</b>			
	<b>2015</b>	<b>2016</b>	<b>2017</b>	<b>2018</b>	<b>2019</b>
Löpande insikt NKI SKL	75	75	76	78	80
Svenskt näringsliv, företagsklimat	3,96	4,0	4,2	4,3	4,5

<b>Nämndsmål 3:</b>	<u>Medborgarstöd:</u> Medborgare och de som vistas i kommunen upplever att kommunens stöd präglas av professionalitet och samordning. Stödet är kompetent, effektivt och anpassat. I kontakt med kommunens stöd upplever medborgaren en hög grad av serviceskänsla och mervärde.				
<b>Mätmetod/indikator</b>	<b>Nuläge:</b>	<b>Målnivåer:</b>			
	<b>2015</b>	<b>2016</b>	<b>2017</b>	<b>2018</b>	<b>2019</b>
SCB Medborgarundersökning – Bemötande och tillgänglighet	58	58	60	62	64

Miljö- och stadsbyggnadsnämnden –  
Miljö- och stadsbyggnadsförvaltningen  
Verksamhetsplan 2017-2019

**DELAKTIGHET - medborgare och medarbetare är delaktiga i kommunens utveckling**

Vi vill kommunicera och ge återkoppling avseende mål, resultat och kvalitet.

Vi vill att medborgare och medarbetare ska ha möjlighet att påverka kommunens utveckling.

Externt mål: Värnamo kommun kommunicerar och för dialog om mål och resultat med sina medborgare.

- Medborgare får svar på sina frågor
- Medborgarna har möjlighet att påverka kommunens utvecklingsarbete

Internt mål: Verksamhetsuppföljning av mål, resultat, kvalitet, personal och ekonomi rapporteras sammanhållet.

- Medarbetarna är insatta i målen för sin arbetsplats och Värnamo kommuns målstyrning
- Medarbetarna är delaktiga i arbetet

<b>Nämndsmål :</b>	Medarbetaren upplever att nämndens verksamhet präglas av dialog och tydlighet. Medarbetaren upplever delaktighet och möjlighet att påverka. Medborgaren upplever att nämndens verksamhet präglas av dialog och tydlighet. Medborgaren upplever delaktighet och att kommunens utvecklingsarbete sker i olika forum med möjlighet att påverka.				
<b>Mätmetod/Indikator</b>	<b>Nuläge:</b>	<b>Målnivåer:</b>			
	<b>2015</b>	<b>2016</b>	<b>2017</b>	<b>2018</b>	<b>2019</b>
KKiK mått 2. Hur stor andel av medborgarna som tar kontakt med kommunen via telefon får ett direkt svar på en enkel fråga?	59	90	90	90	90
KKiK mått 3. Hur stor andel av medborgarna uppfattar att de får ett gott bemötande när de via telefon ställt en enkel fråga till kommunen?	75	95	95	95	95
Nämndsmål avseende medborgardialoger/påverkansforum Antal genomförda samverkan/aktiviteter per år med externa aktörer och/eller medborgare.		1-2	1-2	2-3	3-4
Medarbetarundersökning, kvalitetsområde Mål och uppföljning	3,6		3,9		4,0
Medarbetarundersökning HME (Hållbart Medarbetarengagemang) Styrning	70		75		80
Medarbetarundersökning, kvalitetsområde Arbetsplatsträffar	3,7		3,9		4,0

Miljö- och stadsbyggnadsnämnden –  
Miljö- och stadsbyggnadsförvaltningen  
Verksamhetsplan 2017-2019

**KOMPETENSFÖRSÖRJNING – arbetsgivare kan anställa de medarbetare de behöver**

Genom samverkan kan Värnamo kommun och andra arbetsgivare rekrytera och behålla medarbetare. Medarbetare, vars erfarenheter och kompetens tas till vara och utvecklas, trivs och stannar.

Externt: Värnamo kommun samverkar aktivt med externa aktörer för att främja och underlätta rekrytering för alla arbetsgivare i kommunen.

Människors erfarenheter och kompetens tas tillvara.

Internt: Som en attraktiv arbetsgivare utvecklar och behåller vi våra medarbetare. Värnamo kommun upplevs som en attraktiv arbetsplats.

Mätmetod/Indikator	Målnivåer:				
	2015	2016	2017	2018	2019
<b>Nämndsmål :</b>	Medarbetarna upplever att arbetsituationen präglas av tydligt ledarskap, delaktighet, respektfullt bemötande, och personlig utveckling så att rätt kompetens behålls och kan rekryteras.				
	<b>Nuläge:</b>				
Mål med samverkan med andra aktörer för att underlätta rekrytering/behålla kompetens/kompetensutveckla: Jag kan tänka mig att rekommendera andra i min närhet att börja arbeta på min arbetsplats	76		78		80
Medarbetarundersökning: Hållbart medarbetarengagemang HME, Ledarskap	68		74		76
Medarbetarundersökning: Hållbart medarbetarengagemang HME, Motivation	76		78		80
Medarbetarundersökning: den enskilda frågan "Vad tror du, har du bytt arbetsgivare om ett år?"	81		85		90

# Miljö- och stadsbyggnadsnämnden – Miljö- och stadsbyggnadsförvaltningen Verksamhetsplan 2017-2019

## KLIMAT – klimatsmarta val underlättas

Klimatet är vår viktigaste framtidsfråga, där allas insats behövs och är viktig. Vi ska skapa goda förutsättningar att göra val som minskar vår klimatpåverkan.

Externt: Kommunens medborgare, företag, föreningar och besökare har stora möjligheter att leva och bedriva verksamhet klimatsmart.

Internt: Värnamo kommun minskar sin klimatpåverkan inom områdena resande och energianvändning.

Nämndsmål :	Nämnden minskar sin klimatpåverkan inom områdena transport och energianvändning. (infrastruktur – kollektivtrafik)				
Mätmetod/Indikator	Nuläge:	Målnivåer:			
	2015	2016	2017	2018	2019
Andel bokade personbilar som drivs med förnybara drivmedel (XX% förnybart drivmedel)	32	35	40	45	50
Antalet körda km/årsarbetare (personbil inkl privat bil i tjänsten). (XX km/åa)	1283	1283	1250	1225	1200

## Verksamhetsbeskrivning

Miljö- och stadsbyggnadsnämndens uppgifter regleras i kommunallag, förvaltningslag, plan- och bygglagen (PBL), lagen om tekniska egenskapskrav på byggnadsverk m m (BVL), fastighetsbildningslagen, Lagen om brandfarliga och explosiva varor, miljöbalken, livsmedelslagen, smittskyddslagen, alkohollagen, tobakslagen, lag om handel med vissa receptfria läkemedel, trafiklagstiftning, m.fl. lagar. Nämndens ansvarsområde och befogenheter i övrigt regleras i särskilt reglemente, antaget av kommunfullmäktige 2015-02-26, § 46.

En stor del av förvaltningens arbete består av myndighetsutövning med handläggning av ärenden och tillsyn. En annan stor del är planeringsverksamheten inkl. förarbeten som t.ex. kartförsörjning och markförsörjning. Verksamheterna påverkas av alla de förändringar som görs i lagstiftningen. Den tredje stora delen är det övriga strategiska arbetet på olika nivåer.

# Miljö- och stadsbyggnadsnämnden – Miljö- och stadsbyggnadsförvaltningen Verksamhetsplan 2017-2019

I antagen delegationsordning regleras vilka typer av ärenden som kan beslutas på tjänstemannanivå.

Miljö- och stadsbyggnadsförvaltningen är bestått av miljöavdelning, plan- och byggavdelning, MBK- och GIS-avdelning, mark- och exploateringsavdelning samt administrativ avdelning.

Miljö- och stadsbyggnadskontorets målsättning är att driva ett offensivt arbete i kommunen, såväl i miljö- och hälsoskyddsfrågor som i plan- och byggfrågor.

## *Miljö- och hälsoskyddsfrågor - Prioriterade områden*

- Tillsyn av miljöfarlig verksamhet, förorenad mark m.m.
- Tillsyn av livsmedelsverksamheter.
- Information om miljö- och hälsoskyddsfrågor och nämndens verksamhet.
- Tillsyn över hanteringen av avfall
- Tillsyn av Inomhusmiljö

## *Plan- och byggfrågor – Prioriterade områden*

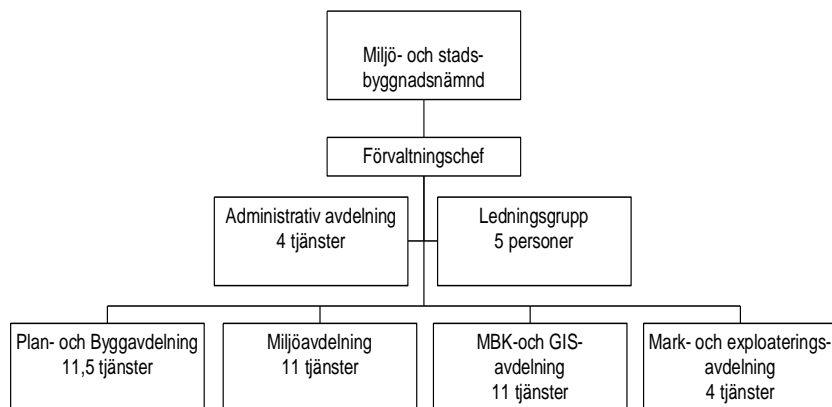
- Översiktsplaneåtgärder
- Fördjupningar av översiktsplanen för de större tätorterna
- Fördjupning av översiktsplanen för centralorten, med stadsdelsstudier
- slutföra vattenplaneringen
- förbättra planberedskapen
- speciellt hävda, gestaltungs-, miljö-, kulturhistoriska och tillgänglighets frågor i arbetet med en god bebyggd miljö
- verka för ett fortsatt bra samarbete med lantmäteriet
- fortsätta vara en spetsfunktion beträffande mätning och kartframställning
- fortsätta komplettera grundkartematerialet
- utveckla och underhålla kommunens referensnät beträffande täckning och noggrannhet
- fortsätta hålla en hög kvalitet på kommunens baskarta
- fortsätta GIS-utvecklingen och sprida GIS i förvaltningarna
- Vidareutveckla och stödja användning av mobil åtkomst av GIS-systemet.
- Skapa anpassad 3D-modell som underlag för visualisering av olika projekt
- Komplettera GIS-systemet med ett tittskåp för snedbilder som ett handläggarstöd.
- arbeta med kommuntäckande höjdkurvor ur NNH-data (nationella höjddata)
- arbeta med fastighetsredovisning och kartframställning inom områden med områdesbestämmelser
- arbeta med kommuntäckande ortofoto med högupplösning

## *Övrigt*

- arbeta med bostadsförsörjningsfrågor och strategisk markförsörjning
- arbetet med mark- och exploateringsfrågor vidare
- arbetet med trafikfrågor
- arbetet med alkoholfrågor



### Organisationsbeskrivning



Administrativ avdelning:	Reception, posthantering, diarium, ekonomi, personal-administration, arkiv, debitering, nämndadministration m m.
Plan- och byggavdelning:	Översiktsplanering, detaljplanering, bygglov, bygginspektion, tillsyn, trafikfrågor, kulturmiljöfrågor, bostadsanpassning,.
Miljöavdelning:	Miljö- och hälsoskydd, livsmedel, tillsyn, alkoholfrågor m.m.
MBK- och GIS-avdelning:	Mätning, beräkning, kartframställning, förrättningsförberedelser, GIS-verksamhet m m.
Mark- och exploateringsavdelning:	Köp och försäljning av mark, upprätta exploateringsavtal och markavtal, genomförandebeskrivningar, bostadsförsörjningsprogram, exploateringsprogram m.m. Hantera servituts- och fastighetsbildningsfrågor samt drift av kommunens markreserv.

Miljö- och stadsbyggnadsnämnden –  
Miljö- och stadsbyggnadsförvaltningen  
Verksamhetsplan 2017-2019

*Personalnyckeltal*

	Bokslut 2014	Bokslut 2015	Budget 2016	Förändring i % 2014-2015
<b>Antal årsarbetare</b>	37	39	42,5	5,4
<b>Sjukfrånvaro %</b>	3,88	2,01	2,0	-1,87
<b>Medelsysselsättningsgrad i % (tillsvidareanställda)</b>	96,8	99,4	99,5	2,6
<b>Personalomsättning i % (tillsvidareanställda)</b>	0	10,4	10	10,4

Pensionsavgångar/-prognos	2014	2015	2016	2017	2018	2019
Antal	0	3	0	2	0	3

*Omsättningstal och nyckeltal*

	Bokslut 2014	Bokslut 2015	Budget 2016	Budget 2017	Plan 2018	Plan 2019
Bygglov Pris per ärende Belopp i kkr	312 st 10 998	319 st	3 200			
Bostadsanpassning Pris per ärende i kr Belopp i kkr	171 st 18 041	158 st 13 840	2 717			
Nybyggnadskartor Pris per ärende i kr Belopp i kkr	39 st 11 062	58 st 8 280	400			
Lägeskontroll Pris per ärende i kr Belopp i kkr	87 st 960	98 st 1 740	125			

Miljö- och stadsbyggnadsnämnden –  
Miljö- och stadsbyggnadsförvaltningen  
Verksamhetsplan 2017-2019

Ekonomi – driftbudget 2017 samt -plan 2018-2019

<b>DRIFTVERKSAMHET</b>	Bokslut	Bokslut	Budget	Budget	Budget	Budget
<i>Nettobelopp i kkr utan decimal</i>	2014	2015	2016 Kf151126	2017	2018	2019
070-politiker	604	559	735			
071-administration	4046	4 218	4 581			
072-mbk-och gis avdelning	4634	5 728	6 170			
073-plan avdelning	3513	2 941	3 931			
074-bygglov	403	331	-767			
075-mark-och exploatering	1817	2 148	2 675			
032-kommunövergrip. utredn.	138	0	0			
1110-industriområden	0	0	0			
11121-marknadsföring	0	0	0			
2100-lantegendomar	0	-3	0			
2120-obebyggda fastigheter	-232	0	0			
2310-bostadsområde	-16	0	0			
33140-istandsättning allm.väg	696	0	0			
225-energirådgivning	-21	0	0			
284-bostadsanpassning	3574	2 851	3 195			
812-hälsoskydd	1930	1 405	2 394			
813-försurningsbidrag	68	91	100			
821-miljöskydd	1072	1 025	651			
822-miljöplanen	91	87	70			
823-miljöundersökning	100	116	130			
<b>NETTOKOSTNAD</b>	<b>22 417</b>	<b>21 496</b>	<b>23 865</b>	<b>25 494</b>	<b>25 511</b>	<b>25 528</b>

## Investeringsbudget 2017 samt -plan 2018-2021

(vid många projekt, gruppera upp projekten till grupper i nedanstående tabell)

<b>Projektnamn/Projektgruppering</b>		<b>Budget</b>	<b>Plan</b>	<b>Plan</b>	<b>Plan</b>	<b>Plan</b>
	<i>Projektblad nr</i>	<b>2017</b>	<b>2018</b>	<b>2019</b>	<b>2020</b>	<b>2021</b>
<i>Belopp i kkr utan decimal</i>						
<i>Inventarier</i>	2725	70	70	70	70	70
<i>ADB/IT</i>	2726	200	280	179	548	100
<i>GPS</i>	2729				150	
<i>Mätinstrument</i>	2730	300		300		
<i>Flygskanning, ortofoto, 3D</i>	2732	100	100	100		
<b>Mark- och exploatering</b>						
<i>Markförvärv</i>	2804	2 000	2 000	2 000	2 000	2 000
<i>Planläggning/Arkeologi</i>	2888	2 000	2 000	2 000	2 000	2 000
<i>Bostads-industriområde</i>	2888/2887	39 000	27 000	56 500	36 000	72 000
<b>SUMMA INVESTERINGAR</b>		<b>43 670</b>	<b>31 450</b>	<b>61 149</b>	<b>40 768</b>	<b>76 170</b>