

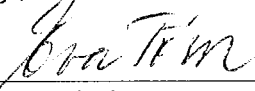
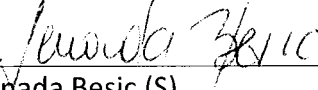
Styrelse/Nämnd: Kulturnämnden
Dag och tid: Onsdag 16-09-21 kl. 14.00 – 16.55
Plats: Kulturförvaltningen
Uttes att justera: Senada Besic (S)

| | |
|--|-----|
| Ärende | § |
| Information | |
| 1. Information om medel till offentlig gestaltning Kjell Fransson, ekonomichef, Värnamo kommun | 106 |
| 2. Information om Ungdomsutredningen Lisa Arfwidson | 107 |
| 3. SmåLit Hanna Sjölin | 108 |
| 4. Genomgång av förvaltningens ekonomi | 109 |
| 5. Förvaltningen, rapport | 110 |
| Beredande: | |
| 6. Anslag till konstnärlig gestaltning – hantering av enprocentregeln | 111 |
| 7. Riktlinjer för enprocentregeln, konstnärlig gestaltning | 112 |
| 8. Datum för sammanträden 2017 | 113 |
| 9. Remiss: Angående kommunala kulturstipendier | 114 |
| Beslutande: | |
| 10. Fastställa uppdaterad verksamhetsberättelse | 115 |
| 11. Bidragsansökan Brassbandfestivalen 2016 | 116 |
| 12. Avsätta medel från Resultatfonden till projektjänst som bibliotekarie | 117 |
| Övrigt: | |
| 13. Gummifabriken | 118 |
| 14. Kulturarv | 119 |
| 15. Konstärenden | 120 |
| 16. Delegationsbeslut | 121 |
| 17. Rapporter | 122 |
| 18. Meddelande | 123 |
| 19. Kurser och konferenser | 124 |
| 20. Övrigt | 125 |




Kulturnämnden

2016-09-21

- Plats och tid:** Kulturförvaltningen 2016-09-21 kl. 14.00 – 16.55
- Beslutande:** Eva Törn (M). ordförande
Paul Finnhult (L)
Gunnel Youngström (KD) Ers. för Peter Johnson (KD)
Raymond Pettersson (C)
Walter Soares (MP)
Tommy Klingberg (S) Ers. För Suzanne Johansson (S)
Erik Gerdin (S) ers. För Brendan Holden (S)
Senada Besic (S)
Rune Larsson (SD)
- Övriga närvarande:** Lars Alkner, kulturchef
Ann-Christin Ekelund, bibliotekschef
Marlene Ulf sax, kultursekreterare
Solgerd Wilhelmsson, nämndsekreterare
Kjell Fransson, bitr. kommunchef § 106 kl. 14-14.25
Lisa Arfwidsson, ungdomsutredningen § 107 kl. 14.30-14.50
Hanna Sjölin § 108 kl. 14.50-15.00
- Utses att justera:** Senada Besic (S)
- Justeringens plats och dag:** Kulturförvaltningen Biblioteket 2016-09-26
- Sekreterare:** 
Solgerd Wilhelmsson Paragrafer: 106-125
- Ordförande:** 
Eva Törn (M)
- Justerare:** 
Senada Besic (S)

ANSLAG/BEVIS

Justeringen har tillkännagivits genom anslag.

- Organ:** Kulturnämnden
- Sammanträdesdatum:** 2016-09-21 **Paragrafer:** 106-125
- Anslaget är uppsatt:** 2016-09-30 **Anslaget tas ned:** 2016-10-22
- Förvaringsplats för protokollet:** Kulturförvaltningen, Kulturhuset Cupolen
- Underskrift:** 
Solgerd Wilhelmsson

Kn § 106

Information Kjell Fransson, enprocentregeln

Kulturnämnden beslutar
att godkänna informationen.

Ärendebeskrivning

Konstnärlig gestaltning vid ny-, om- och tillbyggnader

Kjell Fransson, kommunens ekonomichef och biträdande kommunchef, informerade om enprocentregeln som funnits från 1937. Den innebär att en procent av budgeten för ett byggprojekt, vid nybyggnation, om- eller tillbyggnad, bör avsättas till konstnärlig gestaltning.

Värnamo kommun lever efter denna regel och kommer att göra det även i fortsättningen.

En totalbudgetram gällande enprocentregeln föreslås införas från 2017 och ligga fast de närmaste två åren. Detta för att få en enkel hantering som hamnar så nära en procent som möjligt. Bedömningen grundar sig på ett genomsnitt av den antagna investeringsbudgeten för åren 2017-2019.

Kulturnämnden föreslås få i uppdrag att ta fram en policy som bör beskriva vilka typer av byggnadsprojekt som ska omfattas, när den konstnärliga gestaltningen ska ske samt möjligheten att göra individuella bedömningar av storleken av konstnärlig gestaltning vid olika projekt. Policyn ska föreläggas kommunfullmäktige för beslut.

Kulturnämndens synpunkter ska lämnas in till kultursekreteraren.

Kn § 107

Information Lisa Arfwidson

Kulturnämnden beslutar
att godkänna informationen.

Ärendebeskrivning

Lisa Arfwidsson, utvecklingsavdelningen, informerade om sin utredningsrapport gällande ungdomar i Värnamo kommun.

Lisa Arfwidson har under våren 2016 på uppdrag av Värnamo kommun arbetat med att utreda flera olika relevanta ungdomsfrågor för åldersgruppen 13 – 20 år.

De fem utvecklingsområden hon föreslår är:

- Använd LUPP - en ungdomsenkät av Myndigheten för ungdoms- och samhällsfrågor (MUCF) som ett verktyg för att få bättre omvärldskunskap om ungdomarna i kommunen
- Anställ en ungdomsstrateg/coach/samordnare som en del i utvecklingsarbetet som krävs
- Inrätta ett ungdomsråd
- Genomför förändringsarbete kring fritidsgårdsverksamheten
- Utveckla ungdomars delaktighet i Gummifabriken.

En styrgrupp med representanter från Utvecklingsavdelningen, Gummifabriksavdelningen, Kulturförvaltningen och Medborgarförvaltningen ska nu ta fram ett beslutsförslag till kommunstyrelsen senast 2016-12-06.

Kn § 108

Information SmåLit Hanna Sjölin

Kulturnämnden beslutar
att godkänna informationen.

Ärendebeskrivning

Cupelen
Hanna Sjölin, koordinator för kulturförvaltningen Värnamo kommun gällande SmåLit söndag 5 februari 2017 Gummifabriken Värnamo Litteraturfestivalen SmåLit äger rum den 4 februari i Jönköping och den 5 i Värnamo. I Värnamo börjar det med bokmässan på Gummifabriken kl 11 - 16 och fortsätter sedan med ett eftermiddagsprogram med författarsamtal i teatern i Gummifabriken. Planeringen för dagsprogram och kvällsprogram är i full gång.

Arrangörer är Hallpressen, Jönköpings kommun, Värnamo kommun samt Regionbiblioteket Jönköpings län. I Jönköping är även Läns museet medarrangör.

Kn § 109

Förvaltningens ekonomi augusti 2016

Kulturnämnden beslutar
att godkänna genomgången.

Ärendebeskrivning

Förvaltningschef går igenom ekonomisk redovisning t.o.m. augusti 2016.

Kn § 110

Rapport från förvaltningen

Kulturnämnden beslutar
att godkänna rapporten.

Ärendebeskrivning

- Personalinformation – Åsa Ekblad kommer tillbaka från tjänstledighet den 3 oktober.
- Filmen The Square har fått klart med distribution i USA.
- Höstens utförsäljning cd-skivor och böcker avslutas. I och med det är musik-cd avvecklade från biblioteken i kommunen. Det finns ingen efterfrågan längre.
- Höstens första musikcafé lockade bra med besökare. Till musikcafé 16 oktober finns ingen förening som medarrangör, varför det vore bra om några nämndledamöter kan ställa upp. Anmälan till Solgerd.
- Vandringsvernissage lördag 24 september bland klädda skulpturer.
- Kan Kulturnämnden ge stöd till UF-företag? Kulturchefen undersöker.
- Utifrån läsfrämjandeplanens vision ”Jönköpings län – ett län av läsare” har regionbiblioteket förlagt en halvdags kompetensutveckling i Värnamo. Agneta Edwards, litteraturpedagog och författare bland annat, kommer för att inspirera och hålla ihop en workshop med inriktning på ”Läslust november” en läsfrämjande aktivitet senare i höst.
- Hjälp gärna till att sprida vårt kulturprogram för hösten.

Protokollsutdrag

Kn § 111

D.nr 2016.006

Anslag till konstnärlig gestaltning – hantering av enprocentregeln

Kulturnämnden beslutar

att ge kulturförvaltningen mandat att arbeta vidare enligt förslagets intentioner och återkomma med ett beslutsförslag till nämndens sammanträde i oktober.

Exp

Ärendebeskrivning**Konstnärlig gestaltning vid ny-, om- och tillbyggnader**

En totalbudgetram gällande enprocentregeln föreslås införas från 2017 och ligga fast de närmaste två åren. Detta för att få en enkel hantering som hamnar så nära en procent som möjligt. Bedömningen grundar sig på ett genomsnitt av den antagna investeringsbudgeten för åren 2017-2019. Kjell Franssons förslag diskuterades av Kulturnämnden.

Det ligger ett uppdrag från kommunfullmäktige att återkomma med förslag på förenklingar i hanteringen av enprocentsregeln.

Justerare

Protokollsutdrag

Kn § 112

D.nr 2016.001

Riktlinjer för enprocentregeln, konstnärlig gestaltning

Kulturnämnden beslutar

att godkänna informationen samt**att** ge kulturförvaltningen i uppdrag att arbeta vidare med ett förslag till policy gällande konstnärlig gestaltning enligt enprocentsregeln.**Ärendebeskrivning**

Exp

Kommunfullmäktige väntas ge kulturnämnden i uppdrag att ta fram en policy för hantering av konstnärlig gestaltning enligt enprocentsregeln. Policyn bör beskriva vilka typer av byggnadsprojekt som ska omfattas av enprocentregeln, när den konstnärliga gestaltningen ska ske samt möjligheten att göra individuella bedömningar av vilken summa som ska satsas vid olika projekt. Större flexibilitet efterfrågas av nämndens ledamöter. Policyn ska föreläggas kommunfullmäktige för beslut.

Protokollsutdrag

Kn § 113

D.nr 2016.001

~~KKK~~**Datum för sammanträden 2017**

Kulturnämnden beslutar att

att godkänna informationen samt**att** på nästa sammanträde fastställa sammanträdesdatum för kulturnämnden 2017.

Exp

Ärendebeskrivning

Förslag på datum 2017, sista onsdagen i månaden:

25 januari, 22 februari, 29 mars, 26 april, 23 maj

30 augusti, 27 september, 25 oktober, 29 november, 13 december

Protokollsutdrag

Kn § 114

D.nr 2016.014

Remiss: Angående kommunala kulturstipendier

Kulturnämnden beslutar

att godkänna informationen samt**att** ge kulturförvaltningen i uppdrag att komma med ett förslag till svar på motionen på oktobersammanträdet.

Exp

Ärendebeskrivning

Miljöpartiet de gröna har lämnat in en motion angående kommunala kulturstipendier. De vill öka antalet stipendier samt göra den sammanlagda stipendiesumman större.

Kultursekreteraren har skrivit ett underlag för diskussion kring det kommunala kulturstipendiet. En utvärdering av reglementet gjordes så sent som hösten 2015. Sedan 2006 utgörs det av 30 000 kr som fördelas på tre stipendiater inom olika konstnärliga områden, vilket är generöst jämfört med grannkommunerna.

Frågan om prissumman bör indexregleras lyftes av nämnden.

Kulturnämnden delar sedan 2015 ut stipendierna vid en samtalskväll med stipendiaterna.

Protokollsutdrag
Ekonomiavdelningen
Ekonomi kultur

Kn § 115

D.nr 2016.001

Fastställa reviderad verksamhetsplan

Kulturnämnden beslutar

att godkänna informationen samt**att** godkänna reviderad verksamhetsplan, bilaga 1.

Exp

160930

Ärendebeskrivning

Förvaltningschefen gick igenom och informerade om reviderad verksamhetsplan som ska skicks in senast 2016-10-01 till ekonomiavdelningen

Protokollsutdrag
Svenska
Brassbandfestivalen
Ekonom kultur

Kn § 116

Dnr 2016.003

Sveriges Brassbandsfestival 2016, ansökan om bidrag

Exp

160930

Beslut

Kulturnämnden beslutar

att bevilja ett arrangemangsbidrag på 35 000 kr för 2016 års Svenska Brassbandfestivalen i Värnamo samt

att Värnamo kommun, kulturförvaltningens logga, ska finnas med i all marknadsföring.

Ärendebeskrivning

Svenska Brassbandförbundet SBBF ansöker om 35 000 kr i bidrag för genomförande av 2016-års festival, 11 – 12 november.

Kulturnämnden önskar att Brassbandfestivalen kunde göra ett framträdande på någon offentligt plats i Värnamo.

Protokollsutdrag
Ekonomiavdel

Kn § 117

D.nr 2016.020

Medel ur Resultatfonden till projektjänst som bibliotekarie

Kulturnämnden beslutar

att under 2017 och 2018 ge kulturförvaltningen i uppdrag att utveckla biblioteksverksamheten i Gummifabriken och anpassa den efter nya förutsättningar med hjälp av en projektjänst som bibliotekarie.

att finansiering 2017 sker genom att 450 000 kr tas från kulturnämndens resultatfond.

Exp

160930

Ärendebeskrivning

Skrivelse från kulturförvaltningen till kulturnämnden

I samband med att kulturförvaltningen inklusive biblioteket flyttar till nya lokaler i Gummifabriken under 2017 hamnar verksamheten också i en annan omgivning och blir en del av Gummifabrikskonceptet med tanken att samverka mellan befintliga verksamheter skapar synergier och förutsättningar för nya möten som ställer andra krav på öppethållande. För att kunna ha extra generösa öppettider under första året och då också få ett underlag för att anpassa nya öppettider och bemanning efter de nya förutsättningarna yrkas en projektjänst som bibliotekarie med finansiering från resultatfonden.

Inför hösten 2016 utlystes ett vikariat som bibliotekarie. Den har inte kunnat tillsättas på grund av brist på sökande varför en bibliotekarietjänst nu är vakant, vilket inför flytten är mycket kännbart. Därför föreslås att inrättandet av en projektanställd bibliotekarie tidigareläggs med tillträde årsskiftet 2016/2017 med varighet om två år; 2017-2018.

Kulturförvaltningen föreslår kulturnämnden:

att under 2017 och 2018 ge kulturförvaltningen i uppdrag att utveckla biblioteksverksamheten i Gummifabriken och anpassa den efter nya förutsättningar med hjälp av en projektjänst som bibliotekarie.

att finansiering 2017 sker genom att 450 000 kr tas från kulturnämndens resultatfond.

Protokollsutdrag:

Kn § 118

D.nr 2016.014

Gummifabriken

- Fortsatta samtal med Länsmuseet samt Smålands Musik och Teater angående samarbete.
- Rubrikerna angående Skattesmäll handlar om avskrivningstiden för nya fönster.
- Anmälan gällande arbetsmiljön är en fråga mellan Tage & Söner och fackförbundet Byggnads.
- Driftorganisation för Gummifabriken tas upp på kommunstyrelsen i oktober.
- Biljettutredningen löper på bra.

Protokollsutdrag

Kn § 119

D.nr 2016.007

Kulturarv, information

Exp

Nytt möte ska hållas i Ohs angående bruksarkivet, där även länsstyrelsen deltar.

Syn på plats ska göras på Hånger ödekyrkogård tillsammans med Länsstyrelsen och Hembygdsföreningen.

Kommunen ska ta initiativ till att arbetet med en skötselplan för pilgrimslederna initieras.

Protokollsutdrag:
Ekonom kultur

Kn § 120

D.nr 2016.006

Konstären den

Kulturnämnden beslutar

att köpa in följande konstverk:

| | Pris: |
|---|----------|
| "Vindstilla", serigraf i av Catharina Warne Hellström, | 3 300 kr |
| "Blad 1", högtryck/serigraf i av Catharina Warne Hellström, | 2 800 kr |
| "Frühlingsabend", färgetsning av Jutta Votteler, | 3 800 kr |
| "Signe the biker", litograf i av Jan Lagg ar Tigerstrand, | 1 700 kr |
| "Inga Rönnerdahl", litograf i av Jan Lagg ar Tigerstrand, | 1 700 kr |

att godkänna informationen om invigningen av Stigande Spiral.

Exp

160380

Ärendebeskrivning

Konstverken är inköpta från Galleri Danart.

Kultursekreteraren rapporterar från invigningen av Stigande Spiral på Flanaden. Stor uppslutning, fint väder vid avtäckningen och bra samtal med konstnär Pål Svensson och donatorerna Karl-Erik Johansson och Sonia Wänestig.

Protokollsutdrag:
Ekonom kultur

Kn § 121

D.nr 2016.008

Delegationer

2016:19 Integrationsdelegation ABF BIMA

2016:20 ABF föreläsning

2016:21 Fritidsverksamhet ordförande beslut

2016:22 – 32 Direktupphandling

2016:33 Integrationsdelegation ABF föreställning Setareh

160930

Kn § 122

Rapporter

5 september Integrationsrådet
Senada Besic (S)

Kn § 123

Meddelanden

Kf 160825 § 188

Medborgarförslag Per och Kersti Kyrktoget

§ 189

Medborgarförslag Smycka kullen vid Bredasten

§ 190

Stiftelsen Åminne Bruk – årsredovisning 2015

§ 191

Stiftelsen Smålands Konstarkiv – årsredovisning 2015

Ks 160913 § 391

Uppdrag till följd av redovisning av ungdomsprojekt

Kn § 124

Kurser och konferenser

Inget att rapportera.

Protokollsutdrag:

Kn § 125

Övrigt

Kulturstipendiet 2016, nominering senast 10 oktober, påminnelse.

Förvaltningen är tacksam för hjälp till Musikcafé söndag 16 okt kl 16 Kulturhuset Cupolen. Anmäl till nämndsekreteraren.

Aktuella evenemang.

Kulturnämnden Verksamhetsplan 2017-2019

Reviderad

Nämndsordförande: Eva Törn (M)
Förvaltningschef: Lars Alkner

| Innehållsförteckning | Sidnr |
|---|-------|
| Planeringsförutsättningar och omvärldsanalys | 1 |
| Förändring, utveckling och trender | 2 |
| Mål och uppföljning | 3 |
| <i>Kvalitet</i> | 3 |
| <i>Delaktighet</i> | 3 |
| <i>Kompetensförsörjning</i> | 4 |
| <i>Klimat</i> | 5 |
| Verksamhetsbeskrivning | 5 |
| <i>Organisationsbeskrivning</i> | 6 |
| <i>Personalnyckeltal</i> | 7 |
| <i>Omsättningstal och nyckeltal</i> | 7 |
| Ekonomi – driftbudget 2017 samt -plan 2018-2019 | 8 |
| Investeringsbudget 2017 samt -plan 2018-2021 | 8 |

Planeringsförutsättningar och omvärldsanalys

Äntligen finns ett datum för flytten till Gummifabriken, vilket skapat en viss arbetsro efter ett par turbulenta år med osivhet. I september 2017 ska stadsbiblioteket och kulturförvaltningen vara på plats, vilket naturligtvis präglar hela verksamheten. Gummifabriken skapar en fantastisk infrastruktur för kulturlivet i Värnamo kommun. Nu är det upp till oss att i samverkan med andra förvaltningar, föreningar, näringsliv, andra aktörer och den kulturintresserade publiken fylla huset med innehåll. För att säkra ett brett deltagande, anordnas två lokala kulturting varje år.


Två viktiga samarbetsparter är Smålands Musik och Teater samt Jönköpings läns museum, där planerna på samverkan nu börjar ta mer konkreta former.

Samverkan med Campus Värnamo och Värnamo Näringsliv pågår redan och tar ständigt nya kliv framåt. Fokus är bland annat på att skapa strukturer för att biblioteket ska fungera som bibliotek för högskolestudenterna vid Campus. Ett annat viktigt arbete är att skapa samarbeten inom Gummifabrikskonceptet, så att samlokaliseringen får mer än en symbolisk effekt. Det arbete som en konceptutvecklare ska göra är här väldigt viktigt. En gemensam inriktning slås fast i den strategiska verksamhetsplan som verksamhetsledningen för Gummifabriken (VLG) arbetat fram gemensamt.

Gemensam GF-administration

Parallellt med detta är nämnden delaktig i arbetet med att finna hållbara strukturer för Gummifabrikens gemensamma administration. En samlad administration ger värdefulla synergier och skapar goda förutsättningar för ökad samverkan inom Gummifabrikskonceptet. Fungerar den gemensamma administrationen, kan kulturförvaltningen fokusera på sin kärnverksamhet och utföra den med hög kvalitet. Att den gemensamma administrationen är tillräckligt kraftfull och fungerar väl är den enskilt viktigaste faktorn för att Gummifabrikskonceptet ska lyckas!

I linje därmed överförs både ansvaret och budgeten för auditorium och livesal från kulturförvaltningen till Gummifabrikens administration. Den budgeterade intäktsökningen för uthyrning överförs också. Likaså samlas all vaktmästarpersonal i Gummifabrikens organisation för att det ska bli mer rationellt och mindre sårbart. Scenmästaren överförs därmed till Gummifabriken och anställningen för den kulturvaktmästare som finns i dag flyttas över 2018-01-01.



Kulturnämnden Verksamhetsplan 2017-2019

Reviderad

Anslaget för ökad hyra för biblioteket stäms av mot den översyn av internhyror som Gummifabriksavdelningen gör.

De 150 tkr som avsatts som engångsanslag för flytten till Gummifabriken har höjts till 380 tkr för att klara flytten på ett bra och säkert sätt.

Bibliotekarietjänster

De 250 tkr per år som avsatts från 2017 för utökade medieanslag för att köpa in de medier som studenterna vid Campus behöver, har slagits samman med de 250 tkr som avsatts till timanställda för att klara ökade öppettider (125 tkr 2017) till en post för "Verksamhetsutveckling i samband med nya lokaler" på 500 tkr (375 tkr 2017). Dessa pengar ska i huvudsak användas till en ny bibliotekarietjänst med inriktning på högskolan och vuxnas lärande. Detta är ett bättre sätt än timanställda för att klara ökade öppettider och service åt högskolestudenterna med bra kvalitet.

Utöver detta avser kulturnämnden att avsätta medel ur den egna resultatfonden för en projektanställd bibliotekarie från och med våren 2017 och under hela 2018. Detta för att kunna ha extra generösa öppettider under första året och ta reda på vilka tider vi ska ha öppet med vilken bemanning.

Vandalorum

Parallellt med Gummifabriken växer Vandalorums betydelse som kulturinstitution och ett väl fungerande samarbete mellan de båda institutionerna är på väg att växa fram. Besöksantalet ökar stadigt (drygt 64 000 2015) och nu byggs museet ut med ytterligare en lada, finansierad genom att privata aktörer går in med 16 mkr. Vandalorum har en ovanligt hög grad av egenfinansiering (cirka två tredjedelar), men fortfarande är ett offentligt stöd avgörande för driften. Förra året beviljade kommunfullmäktige ett stöd på "1 000 000 kronor om året för bidrag till Vandalorums pedagogiska verksamhet samt utställningsverksamhet, under förutsättning att Region Jönköpings län och Statens kulturråd går in med medel". Det har nu visat sig att kulturrådet har en sen process för att bevilja bidrag och beslut om 2016 års bidrag väntas inte förrän tidigast i maj, vilket fördröjer kommunens utbetalning av bidraget och skapar vissa bekymmer för stiftelsen Vandalorum. Därför ändras skrivningen till "under förutsättning att Region Jönköpings län och/eller staten genom Statens kulturråd går in med medel".

Förändring, utveckling och trender

Biblioteksvärlden genomgår just nu den största förändringen sedan folkbibliotekens tillkomst. Digitaliseringen innebär en stor utmaning. Två andra stora utmaningar är att läsförmågan bland barn minskar och att en kunskapsrelativism breder ut sig där många istället för att söka fakta söker stöd för sina konspirationer på forum för likasinnade.

Utmaningarna kräver nya arbetssätt. Meröppet som på biblioteket på Vrån är ett. Att stärka bibliotekets roll som mötesplats genom till exempel författarbesök, filosofiska caféer, utställningar, lunchlyrik, bokcirklar och "Samtal med" ett annat. Gummifabriken kommer att skapa mycket goda förutsättningar för att fortsätta hitta nya arbetssätt och samarbeten.

Även den stora mängden nyanlända som kommit till Värnamo kommun innebär en utmaning, men också stora möjligheter. Här är ett nära samarbete med medborgarförvaltningen och andra förvaltningar mycket viktigt.

De tekniska förändringarna till trots är det fortfarande berättelsen som står i centrum för bibliotekets verksamhet, oavsett medietyp. Det kräver dock en fortbildning av personalen i ny teknik.

Kulturnämnden ska fortsätta arbeta för ökad kunskap, tolerans och förståelse. Biblioteken ska värna sin kärnverksamhet, men samtidigt fortsätta att breddas. Biblioteken som offentliga och öppna mötesplatser säkrar tillgången till ett kulturellt utbud för alla. Biblioteken har också en viktig roll att spela i den cirkulära ekonomin.

Kulturen är helt avgörande för att Värnamo kommun ska lyckas uppfylla sin vision om en mänsklig tillväxtkommun med 40 000 invånare 2035. Bra skola, vård och omsorg kan i stort sett alla kommuner erbjuda. Det är därför inte något som i någon större omfattning lockar människor att flytta hit och stanna kvar. Det kan däremot kulturen göra, i form av ett ökat utbud, fler spännande jobb och mer toleranta attityder.

Kulturnämnden Verksamhetsplan 2017-2019

Reviderad

Mål och uppföljning

KVALITET – grunduppdrag av god kvalitet för den vi är till för

Det visar verksamhetens nytta för medborgaren. Vi får ett underlag för verksamhetsutveckling, att vi följer och säkrar verksamhetens kvalitet.

Det ger goda underlag till ledning och nämnd för beslut om resurser och insatser.

Kvalitetsmål formuleras utifrån respektive nämnds/bolags grunduppdrag i förhållande till medborgarna.

Nämndernas och bolagens kvalitetsmål, för sitt grunduppdrag, ska visa god måloppfyllelse inom ekonomiskt given budgetram.

| | |
|---------------------|---|
| Nämndsmål 1: | Att främja kvalitet och konstnärlig förnyelse. |
|---------------------|---|

| | | | | | |
|---|---|-------------------|-------------|-------------|-------------|
| Nämndsmål 2: | Att främja ett levande kulturarv som bevaras, används och utvecklas. | | | | |
| Mätmetod/Indikator | Nuläge: | Målnivåer: | | | |
| | 2015 | 2016 | 2017 | 2018 | 2019 |
| Att främja ett levande kulturarv som används och utvecklas. (Antal arr med kulturavsnittning/ totala antalet arr) | 9% | 5% | 5% | 5% | 5% |

DELAKTIGHET - medborgare och medarbetare är delaktiga i kommunens utveckling

Vi vill kommunicera och ge återkoppling avseende mål, resultat och kvalitet.

Vi vill att medborgare och medarbetare ska ha möjlighet att påverka kommunens utveckling.

Externt mål: Värnamo kommun kommunicerar och för dialog om mål och resultat med sina medborgare.

- Medborgare får svar på sina frågor
- Medborgarna har möjlighet att påverka kommunens utvecklingsarbete

Internt mål: Verksamhetsuppföljning av mål, resultat, kvalitet, personal och ekonomi rapporteras sammanhållet.

- Medarbetarna är insatta i målen för sin arbetsplats och Värnamo kommuns målstyrning
- Medarbetarna är delaktiga i arbetet

Reviderad

| Mätmetod/Indikator | Nuläge: | Målnivåer: | | | |
|--|--|------------|------|---------|------|
| | 2015 | 2016 | 2017 | 2018 | 2019 |
| Nämndsmål: | Att främja allas möjlighet till kulturupplevelser, bildning och till att utveckla sina skapande förmågor. Att främja internationellt och interkulturellt utbyte och samverkan. Att särskilt uppmärksamma barn och unga till kultur. | | | | |
| KKIK mått 2. Hur stor andel av medborgarna som tar kontakt med kommunen via telefon får ett direkt svar på en enkel fråga? | * | | | | |
| KKIK mått 3. Hur stor andel av medborgarna uppfattar att de får ett gott bemötande när de via telefon ställt en enkel fråga till kommunen? | * | | | | |
| Nämndsmål avseende medborgardialoger/påverkansforum: Hålla minst ett lokalt kulturting per år | 1 | 2 | 2 | 1 | 1 |
| Mål avseende allas möjlighet till kultur. (NMI Nöjd Medborgarindex) | 62 | Mäts ej | 65 | Mäts ej | 65 |
| Mål avseende interkulturellt utbyte (Antal arr med internationellt utbyte/totala antalet arr) | 14 | 15 | 18 | 20 | 20 |
| Mål avseende barn och unga (Antal arr riktade till unga i åldern 13-19/totala antalet arr) | 12 | 15 | 15 | 15 | 15 |
| Medarbetarundersökning, kvalitetsområde Mål och uppföljning | 3,9 | Mäts ej | 4,2 | Mäts ej | 4,6 |
| Medarbetarundersökning NMI (Hållbart MedarbetarEngagemang) Styrning | 78 | Mäts ej | 80 | Mäts ej | 82 |
| Medarbetarundersökning, kvalitetsområde Arbetsplatsträffar | 3,7 | Mäts ej | 4,0 | Mäts ej | 4,2 |

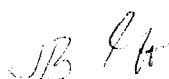
*Inga siffror eftersom kulturförvaltningens verksamhet inte särredovisas.

KOMPETENSFÖRSÖRJNING – arbetsgivare kan anställa de medarbetare de behöver

Genom samverkan kan Värnamo kommun och andra arbetsgivare rekrytera och behålla medarbetare. Medarbetare, vars erfarenheter och kompetens tas till vara och utvecklas, trivs och stannar.

Externt: Värnamo kommun samverkar aktivt med externa aktörer för att främja och underlätta rekrytering för alla arbetsgivare i kommunen. Människors erfarenheter och kompetens tas tillvara.

Internt: Som en attraktiv arbetsgivare utvecklar och behåller vi våra medarbetare. Värnamo kommun upplevs som en attraktiv arbetsplats.



Kulturnämnden Verksamhetsplan 2017-2019

Reviderad

| Nämndsmål : | Att förbättra samarbetet mellan aktörer för att underlätta rekrytering/behålla kompetens/kompetensutveckla | | | | |
|--|--|------------|------|---------|------|
| Mätmetod/Indikator | Nuläge: | Målnivåer: | | | |
| | 2015 | 2016 | 2017 | 2018 | 2019 |
| Mål med samverkan med andra aktörer för att underlätta rekrytering/behålla kompetens/kompetensutveckla: Andel av programstudenterna vid Campus Värnamo som använder sig av biblioteket. | - | - | 50% | 60% | 70% |
| Medarbetarundersökning, Mätbart: medarbetarengagemang, HVI, Ledarskap | 73 | Mäts ej | 79 | Mäts ej | 84 |
| Medarbetarundersökning, Mätbart: medarbetarengagemang, HVI, Motivation | 79 | Mäts ej | 81 | Mäts ej | 83 |
| Medarbetarundersökning, den enskilda frågan "Vad tror du, har du bytt arbetsgivare om ett år?" | 80 | Mäts ej | 84 | Mäts ej | 88 |

KLIMAT – klimatsmarta val underlättas

Klimatet är vår viktigaste framtidsfråga, där allas insats behövs och är viktig. Vi ska skapa goda förutsättningar att göra val som minskar vår klimatpåverkan.

Externt: Kommunens medborgare, företag, föreningar och besökare har stora möjligheter att leva och bedriva verksamhet klimatsmart.

Internt: Värnamo kommun minskar sin klimatpåverkan inom områdena resande och energianvändning.

| Nämndsmål : | Att öka medborgarnas kunskaper och medvetenhet om frågor som rör klimat och miljö | | | | |
|--|---|------------|------|------|------|
| Mätmetod/Indikator | Nuläge: | Målnivåer: | | | |
| | 2015 | 2016 | 2017 | 2018 | 2019 |
| Antal arr som har ett innehåll kring miljö och klimatfrågor. | 3 | 5 | 8 | 10 | 12 |

Kulturnämnden Verksamhetsplan 2017-2019

Reviderad

Verksamhetsbeskrivning

Kulturnämnden är bidragsgivare till föreningar, stiftelser och organisationer som verkar inom kulturområdet samt till studieförbunden. Kulturförvaltningen har en egen programverksamhet som speglar olika konstarter och kulturyttringar i samhället, ofta i samverkan med andra aktörer. Under 2016 kan särskilt starten av Värnamo filmstudio nämnas.

Kulturförvaltningen köper in och förvaltar konsten i såväl det offentliga rummet som i kommunala lokaler. 1%-regeln för konstnärlig gestaltning tillämpas vid ny- och ombyggnation.

Förvaltningen har byggt upp en portal med digitalt kulturarv som kommer att knytas till GIS.

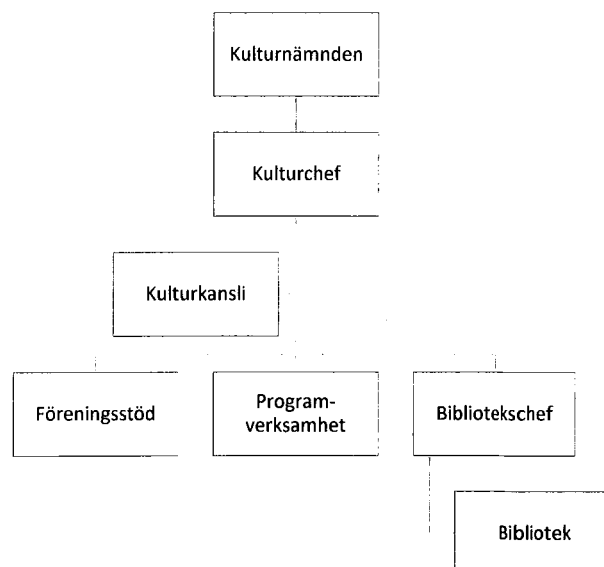
Biblioteksverksamheten styrs förutom av kommunens övergripande mål och nämndens kulturpolitiska mål även av den nationella bibliotekslagen, som ligger till grund för den regionala och den kommunala biblioteksplanen. Ett läsrämjandeplan har tagit fram gemensamt av länets kommuner. Biblioteken har ett omfattande samarbete med barn- och utbildningsförvaltningen när det gäller att inspirera barn och unga till läsning. Bibliotek för lärare, en stödfunktion till skolbiblioteken, ligger under kulturnämnden. Biblioteken i Rydaholm, Bor, Bredaryd och Forsheda är också skolbibliotek och bemannade med utbildade bibliotekarier. På biblioteket i Rydaholm pågår samarbete med medborgarförvaltningens fritidsverksamhet och på Träffpunkt Vråen samarbetar kultur-, medborgar- och omsorgsnämnd.

Andra grupper som ges hög prioritet är personer med funktionsnedsättning och kommuninvånare med annat modersmål än svenska. Lärcentrum i samverkan med Vux finns på stadsbiblioteket. Kommunens konsumentvägledning ingår i kulturförvaltningens verksamhet. Biblioteken med samtliga filialer och bussen har 130 öppettimmar per vecka.

Organisationsbeskrivning

Kulturförvaltningen styrs av kulturnämnden, leds av förvaltningschef och har 25 tillsvidareanställda.

Biblioteksverksamheten leds av bibliotekschefen. Biblioteken med stadsbiblioteket, fem filialbibliotek samt biblioteksbussen är den mest omfattande delen av nämndens verksamhetsområde. 1 januari 2016 övergick personalen på sjukhusbiblioteket från Värnamo kommun till Region Jönköpings län.



Reviderad

Personalnyckeltal

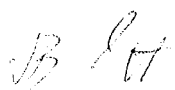
| | Bokslut 2014 | Bokslut 2015 | Budget 2016 | Förändring i % 2014-2015 |
|--|-----------------|-----------------|----------------|-----------------------------|
| Antal årsarbetare (tillsvidareanställda) | 23 | 24 | 23 | 4,3 |
| Sjukfrånvaro % | 4,89 | 6,27 | 5 | 1,4 |
| Medelsysselsättningsgrad i % (tillsvidareanställda) | 92,5 | 91,7 | 92 | -0,8 |
| Personalomsättning i % (tillsvidareanställda) | 8,2 | 15,1 | 8 | 6,9 |

| Pensionsavgångar/-prognos | 2014 | 2015 | 2016 | 2017 | 2018 | 2019 |
|---------------------------|------|------|------|------|------|------|
| Antal | 0 | 3 | 0 | 1 | 1 | 0 |

Omsättningstal och nyckeltal

| | Bokslut 2014 | Bokslut 2015 | Budget 2016 | Budget 2017 | Plan 2018 | Plan 2019 |
|---|-----------------|-----------------|----------------|----------------|--------------|--------------|
| Antal utlån | 254 791 | 218 745 | 220 000 | 220 000 | 250 000 | 280 000 |
| Andel utlån barn/ungdom av totala utlån | 51% | 53% | 55% | 55% | 60% | 60% |
| Antal besök i Kulturhuset Cupolen* | 218 202 | 121 245 | 170 000 | 200 000 | 230 000 | 250 000 |
| Antal arrangemang | 831 | 808 | 700 | 700 | 800 | 800 |
| Barnarrangemang/totala arrangemang | 68% | 63% | 65% | 65% | 65% | 65% |

* Beräknas utifrån 2 mätveckor, vilket ger ett väldigt slumpartat utfall beroende på arrangemang. I samband med flytten till Gummifabriken 2017 installeras larmbågar som räknar antalet besökare.



Kulturnämnden Verksamhetsplan 2017-2019
Reviderad

Ekonomi – driftbudget 2017 samt -plan 2018-2019

| DRIFTVERKSAMHET | | | | | | |
|---------------------------------------|---------------|---------------|---------------|---------------|---------------|---------------|
| <i>Nettobelopp i kkr utan decimal</i> | | | | | | |
| Kulturnämnd | 314 | 362 | 381 | Ange | Ange | Ange |
| Kulturförvaltningen | 5 610 | 6 083 | 5 782 | den totala | den totala | den totala |
| Stöd kulturverksamhet | 4 481 | 4 418 | 4 495 | prelliminära | prelliminära | prelliminära |
| Programverksamhet | 715 | 699 | 678 | budgetramen | budgetramen | budgetramen |
| Bibliotekverksamhet | 12 236 | 12 697 | 12 841 | nedan | nedan | nedan |
| | | | | | | |
| | | | | | | |
| NETTOKOSTNAD | 23 356 | 24 259 | 24 177 | 26 768 | 27 917 | 27 972 |

Investeringsbudget 2017 samt -plan 2018-2021

| Projektamn/Projektgruppering | Projektblad nr | | | | | |
|-------------------------------------|-----------------------|--------------|--------------|--------------|--------------|--------------|
| <i>Belopp i kkr utan decimal</i> | | | | | | |
| Inventarier 2701 | KN 001 | 50 | 50 | 75 | 75 | 100 |
| IT-utrustning 2705 | KN 002 | 200 | 50 | 75 | 75 | 100 |
| Konstnärlig gestaltning 2704* | KN 003 | 850 | 1 380 | 835 | 3 336 | 1 180 |
| Skulptur stationsrondellen 2704 | del av KN003 | 700 | | | | |
| Konstanslag 2706 | KN 004 | 200 | 200 | 200 | 200 | 200 |
| Bokbuss 2702 | KN 005 | | | | | |
| Konstnärlig gestaltn. Gummifabriken | KF 002 | 600 | | | | |
| | | | | | | |
| SUMMA INVESTERINGAR | | 2 600 | 1 680 | 1 185 | 3 686 | 1 580 |

* Kulturnämndens egna projekt samt 1% av Tekniska förvaltningens projekt. Justeras efter beslutad investeringsplan för Tekniska förvaltningen.