

# Omsorgsnämnden

## Verksamhetsplan 2013-2015

**Ordförande:** Arnold Carlzon (KD)

**Förvaltningschef:** Gunnel Lundgren

Innehållsförteckning	Sidnr
Planeringsförutsättningar och omvärldsanalys	1
Mål och riktlinjer för verksamheten	2
Organisationsbeskrivning	2
Verksamhetsbeskrivning	3
Förändring, utveckling och trender	3-5
Personalförhållanden	5
Nämndens äskanden utöver budgetram	5-7
Ekonomi – driftbudget 2013-2015	9
Omsättningstal och nyckeltal	10
Investeringsplan 2013-2017	10

### Planeringsförutsättningar och omvärldsanalys

#### *Ålders- och behovsutveckling SoL*

Antalet äldre förväntas öka under planperioden samtidigt som andelen med behov av hemtjänst eller särskilt boende totalt minskar:

	Antal invånare		Andel med behov av			
			Hemtjänst		Särskilt boende	
	2011	2015	2011	2015	2011	2015
<b>90 år och äldre</b>	378	416	36,6%	37,4%	27,2%	26,0%
<b>80 - 89 år</b>	1677	1628	18,6%	17,4%	9,5%	9,5%
<b>65 - 79 år</b>	4590	4958	3,8%	3,4%	1,5%	1,5%
<b>Antal personer/platser</b>			643	607	333	337

Prognosen innebär för planperioden att det förväntade behovet av hemtjänst minskar medan behovet av särskilt boende är oförändrat. Ett oförändrat behov av platser i särskilt boende utesluter inte att omstruktureringar kan behöva göras.

#### *Behovsutveckling LSS*

2012-01-01 fanns det 124 brukare i boende med särskild service enligt LSS. 15 personer bedöms kunna vara aktuella för boende med särskild service under planperioden. Detta kan jämföras med att det finns 14 brukare i åldern 70-79 år och 5 brukare som är 80 år och äldre. Behov hos nya brukare kan medföra behov av anpassning, omstrukturering och specialisering av verksamheterna. En översyn av lokalresurserna kan också vara önskvärt.

#### *Övertagande av hemsjukvården KomHem*

Skatteväxling mellan landsting och kommun kommer att genomföras årsskiftet 2012/2013. Underlaget för växlingen är inte klar och i prognos kan endast en uppskattning av verksamhetsomfattningen göras.

# Omsorgsnämnden

## Lagändringar

Utredning pågår om personaltätheten inom demensverksamheten. Detta medför ökade kostnader för kommunen om man ser till det förslag som finns. Regeringen har dessutom gett Socialstyrelsen i uppdrag att ta fram föreskrifter för personaltäthet inom äldreomsorgen för övrigt. Redovisning till riksdagen och vid behov förslag till åtgärder förväntas senast i november 2012. Även detta kommer troligen öka kostnaderna för äldreomsorgen.

## Mål och riktlinjer för verksamheten

### Medborgar/kundmål – trygghet, attraktivitet

- Brukaren ska alltid uppleva ett gott bemötande. Visionen är att år 2014 ska frågan om hur personalen bemöter dig, vara 10,0. (skala 1-10)
- Antalet män i personalen inom äldre- och handikappomsorgen ska öka till 4,3 %
- Informationen till medborgaren och brukaren om omsorgsförvaltningens insatser, ska vara så utformad att det tydligt framgår vad den enskilde kan förvänta sig

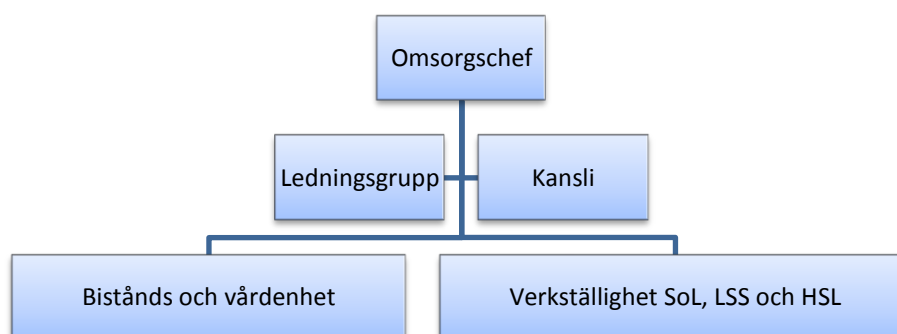
### Resursmål – ekonomi, personal

- Arbetslag i budgetbalans, mål 100%

### Miljömål

- Att införa sopsortering av allt avfall på 90 % av alla avdelningar/enheter där hyresvärden möjliggör sortering.

## Organisationsbeskrivning



# Omsorgsnämnden

## Verksamhetsbeskrivning

Omsorgsnämndens del av socialtjänsten omfattar omsorg om äldre och personer med funktionsnedsättning.

Större delen av omsorgsnämndens verksamhet är lagstadgad och styrs främst av Socialtjänstlagen (SoL), Lag om stöd och service till vissa funktionshindrade (LSS) samt Hälso- och Sjukvårdslagen (HSL).

Socialtjänstens utgångspunkt är att alla insatser så långt som möjligt ska kunna ges i den enskildes egna hem. I socialtjänstlagen anges omsorgsnämndens särskilda ansvar för äldre och personer med funktionsnedsättning. Omsorgsnämnden ska enligt nationell handlingsplan för äldrepolitiken verka för att äldre människor ska kunna leva ett aktivt liv och ha inflytande i samhället och över sin vardag, kunna åldras i trygghet och med bibehållet oberoende, bemötas med respekt och ha tillgång till god vård och omsorg.

För gruppen äldre och personer med funktionsnedsättning finns särskilda boenden (vårdbostad samt servicelägenheter enl. SoL), korttidsboende, hemtjänst som består av både omsorgs- och serviceinsatser, larmservice och matdistribution. Boendestöd är en insats för personer med psykisk funktionsnedsättning som bor i ordinärt boende.

Insatser enligt LSS omfattar boende, korttidsvistelse, korttidstillsyn, biträde av kontaktperson, personlig assistent, avlösarservice, ledsagarservice och daglig verksamhet.

Omsorgsnämnden har för personer inom särskilda boenden (SoL) samt inom boende med särskild service (LSS) ansvar för hälso- och sjukvård till och med sjuksköterskenivå. Landstinget har ansvaret för läkarinsatser.

## Förändring, utveckling och trender

*Hemsjukvård KomHem.* En skatteväxling genomförs enligt plan vid årsskiftet 2012/2013. Fortsatt arbete efter årsskiftet med uppbyggnad av organisation och rutiner är nödvändigt. Det är inte möjligt att redan under innevarande år fullt ut överblicka framtida behov. Många faktorer spelar roll i samspel runt individen. Omfattningen av hur mycket kommunen tar över är inte klar.

*Färdtjänst/riksfärdtjänst.* Skatteväxling vid årsskiftet 2012/2013 innebär att samtlig handläggning av färdtjänst och riksferdtjänst övergår till landstinget.

*Värdegrund och värdighetsgarantier.* Den nationella värdegrunden handlar om att tydliggöra etiska värden och att äldreomsorgen ska säkerställa att äldre personer ska kunna leva ett värdigt liv och känna välbefinnande. Omsorgsförvaltningen har påbörjat arbetet med värdighetsgarantier. En 25 procents tjänst är avsatt som projektledare för att samordna arbetet.

”Kultur och värdegrund” som Värnamo kommun beslutat om, är närliggande värdighetsgaranti/värdegrundsarbetet. Arbetet med båda dessa kommer att bidra till en bättre äldreomsorg och ett bättre bemötande.

*Kvalitetsarbete.* Omsorgsförvaltningen arbetar systematiskt med uppföljning och förbättring. Som underlag för förbättringsarbetet används enkätundersökningar, granskningar enligt riktlinjer för systematiskt kvalitetsarbete, intern kontroll, öppna jämförelser, Nöjd kund index (NKI) samt synpunktshantering och avvikelserapportering. Ytterligare underlag för arbete med förbättringar är

# Omsorgsnämnden

palliativregistret samt Senior Alert. För att komma fram ytterligare i förbättringsarbetet måste alla dessa granskningar och undersökningar etc knytas ihop för att tillsammans ge underlag för förbättringar i ett helhetsperspektiv. Ett länsövergripande arbete (FoUrum) med kvalitet och ledningssystem är under framtagande till stöd för det lokala arbetet.

Regeringen har tillsammans med Sveriges Kommuner och Landsting inlett ett omfattande arbete för att möjliggöra ett bättre liv för de mest sjuka äldre människor. Enligt överenskommelse ska varje kommun och landsting i varje län beskriva hur man tänker organisera ledning i samverkan samt vilka mål man avser sätta upp och vilka planerade aktiviteter man avser genomföra i den fortsatta utvecklingen av samordnade insatser för vård och omsorg om de mest sjuka äldre, så kallad Ledningskraft. Arbetet blir en del av ovan nämnda kvalitetsarbete där kommun och landsting tillsammans arbetar för att möjliggöra ett bättre liv för de mest sjuka äldre. I länet har vi valt en modell som är applicerbart på samtliga områden utöver äldregruppen, vilket underlättar när vi gemensamt arbetar med utveckling och kvalitetssäkring för personer med psykisk funktionsnedsättning.

*Kompetens.* Omsorgsnämnden har ansökt om och fått statsbidrag för omvårdnadslyftet. Främst handlar det om att validera/utbilda anställda inom äldreomsorgen som inte har undersköterskeutbildning. Senare ges möjlighet att ansöka om medel för specialisering. Satsningen är tidsbegränsad t.o.m. 2014. Den beräkning som är gjord för att utbilda flertalet av dem som inte har undersköterskeutbildning inom äldreomsorgen till undersköterska visar att stimulansmedlen inte räcker till utan kommunen måste tillföra ytterligare medel om utbildningen skall genomföras.

*Demensvården.* Nationella riktlinjer för demensvården innebär att omsorgsnämnden satsar på metodutveckling, kunskapsutveckling, dagverksamhet och boende (både fysisk miljö och personaltäthet) inom demensområdet. Socialstyrelsen har vid granskning av landets kommuner funnit brister i demensvården. Riktlinjer är på förslag där det bland annat föreslås en minimibemanning, att det inte får bo mer än 10 personer per enhet, att personerna inte får lämnas utan uppsikt dygnet runt, samt att teknik inte får ersätta personal. Om förslaget går igenom innebär det en ökning av personaltätheten inom verksamheten och därmed ökade kostnader.

För att fördröja en flyttning från den invanda miljön till särskilt boende, samt för att avlasta anhöriga, finns dagverksamhet för personer med demens. Satsningen innebär också stimulans för personen med demens. Ju tidigare man når målgruppen desto bättre. Det finns ett behov av att utöka med en dagverksamhet i Värnamo tätort.

*Daglig verksamhet inom LSS.* Idag finns en stor del av verksamheten under ett tak med stora grupper. Utredning visar att det finns behov att skapa fler grupper och möjlighet till fler aktiviteter att välja på. Dessutom tillkommer ett antal personer med rätt till insats daglig verksamhet, vilket också bidrar till ett ökat behov av platser. Det beräknas finnas behov av utökning av personal i framtiden.

*Dagverksamhet inom äldreomsorgen.* Även här görs en översyn för att på ett bättre sätt finna möjligheter att möta framtida behov av öppen verksamhet men också av dagverksamhet inom särskilda boenden.

*Ledningsorganisation.* För att nå målsättningen ca 40 medarbetare per chef måste ytterligare utvecklas och förändras. Arbetsmiljön för cheferna måste beaktas. Vid senaste inspektionen påpekar Arbetsmiljöverket att det skall finnas tillgång till ledning även kvällar, nätter och helger. För att uppfylla ett sådant krav krävs beredskap bland cheferna. En tillkommande kostnad för kommunen.

# Omsorgsnämnden

*Informationsteknologi - E-Hälsa.* It-utvecklingen är positiv inom omsorgsförvaltningen men det medför också systemförvaltning. Behov finns av ytterligare tjänst inom området. E-Hälsa, Nationell patientöversikt samt införande av SITHS-kort pågår och kommer att fortsätta under 2012. I nuläget är vi enbart konsumenter, men målsättningen är att kommunerna också blir producenter. Tid måste avsättas för införandet och hållas samman av en projektledare. Därefter kommer förvaltning av systemet också att kräva resurser.

*Boende för personer med LSS-insatser.* En gruppboende planeras för målgruppen med kognitiva störningar. Den beräknas stå klar 2013/2014. En inventering pågår för att få fram ett underlag hur efterfrågan på bostäder för målgruppen inom LSS ser ut om 3-6 år. Det framkommer att man efterfrågar ett mera modernt boende som ”trapphusmodell”.

*Personer med psykisk ohälsa.* Målgruppen har, enligt socialstyrelsens granskning, svårt att få gehör för sina behov. Särskilt pekar man på äldre med psykisk ohälsa. Utvecklingsarbete inom området kan ses som nödvändigt och det bör vara i nära samverkan med landstinget.

*Boendestöd.* Allt fler personer ansöker och blir beviljade insatsen boendestöd. Fortsätter denna utveckling måste fler anställningar göras.

*Anhörigkonsulent.* För att möta upp mot de krav som regeringen ställer på anhörigstöd krävs ytterligare en tjänst motsvarande 0,5 årsarbetare. Hittills har statsbidrag bidragit till finansieringen.

*Översyn.* År 2012 genomförs en översyn av framtida behov av lägenheter samt korttidsplatser.

## Personalförhållanden

Målsättningar för planperioden:

Kompetenshöjning inom äldreomsorgen innebärande att andelen personal med undersköterske- eller motsvarande utbildning ökar från 86 % år 2011 till 90 % år 2015. I samband med övertagandet av hemsjukvården är det viktigt att vi har en hög kompetens. Målet är att 70 % av sjuksköterskorna ska vara vidareutbildade (t.ex. distriktssköterska, demenssjuksköterska, psykiatrisjuksköterska, äldrejuksköterska).

Tjänstgöringsgraden ökar från i genomsnitt 85,6 % år 2011 till 86,0 % år 2015.

Sjukfrekvensen understiger 4,5 % och sjuklönekostnaden understiger 1,0 % av förvaltningens budget.

Tio sjuksköterskor (29 %) uppnår pensionsåldern (65 år) under planperioden. Samtidigt övergår hemsjukvården till kommunen fr.o.m. 2013, vilket kan medföra ytterligare rekryteringsbehov.

## Nämndens äskanden utöver budgetram

### *Hemsjukvård*

När kommunen övertar hemsjukvården från landstinget årsskiftet 2012/2013 behöver omsorgsnämndens ram utökas i förhållande till detta. Finansiering kommer att ske genom skatteväxling med landstinget. I dagsläget är det oklart hur mycket ramen måste utökas. Underlaget för skatteväxlingen är klar efter sommaren, vilket innebär att det finns mer konkreta uppgifter inför budgetsammanträdet i november. Uppskattad kostnadsökning i samband med detta är i dagsläget 14,9 miljoner kronor. Omsorgsnämnden förutsätter att hela beloppet för skatteväxlingen tillförs nämndens budget.

# Omsorgsnämnden

## *Färdtjänst/Riksfärdtjänst*

Årsskiftet 2012/2013 kommer landstinget att ta över färdtjänsten från kommunen. Hur stor skatteväxlingen blir är ännu oklart på grund av att omfattningen ännu inte är bestämd.

## *Boendestöd*

Allt fler personer ansöker och blir beviljade insatsen boendestöd. Behov av ytterligare en årsarbetare, ca 520 000 kronor från och med år 2014.

## *Anhörigkonsulent*

För att möta upp mot de krav som regeringen ställer på anhörigstöd krävs ytterligare en tjänst motsvarande 0,5 årsarbetare, motsvarande 240 000 kronor.

## *Omvårdnadslyftet*

Den beräkning som är gjord för att utbilda flertalet av dem som inte har undersköterskeutbildning inom äldreomsorgen till undersköterska, visar att stimulansmedlen inte räcker till. Kommunen måste tillföra ytterligare medel om utbildningen skall genomföras. Uppskattningsvis 2 miljoner per år under år 2013 och år 2014.

## *Utökad personaltäthet demensenheter*

En utökning av personaltätheten på demensenheter till 1,16 årsarbetare kommer att medföra en ökad kostnad på 5,8 miljoner kronor per år under planperioden.

## *Dagverksamhet för personer med demens*

Det finns ett behov av att utöka med en dagverksamhet för personer med demens i Värnamo tätort, vilket innebär att bemanningen måste ökas med 2 årsarbetare, ca 920 000 kronor från och med år 2014. Hyreskostnad samt övriga driftkostnader för den nya dagverksamheten är ca 100 000 kronor per år från och med år 2014.

## *Daglig verksamhet, LSS*

Översyn av daglig verksamhet inom LSS pågår. Idag finns en stor del av verksamheten under samma tak och målet är att skapa mindre arbetsgrupper och i högre utsträckning individuell sysselsättning. Arbetet är beräknat att till stor del kunna genomföras inom befintlig budgetram, dock med behov av att utöka bemanningen med 0,5 årsarbetare, ca 240 000 kronor från och med år 2013.

## *Ledningsorganisation och beredskap*

För att nå omsorgsnämndens mål om 40 anställda per chef krävs ytterligare två chefer. Total kostnad 1 440 000 kronor per år under planperioden. Vid arbetsmiljöverkets inspektion har det påpekats att det ska finnas tillgång till ledning kvällar, nätter och helger. En sådan beredskap skulle innebära en kostnad på 300 000 kronor per år under planperioden.

## *Informationsteknologi*

De ökade kraven på dokumentation och informationshantering medför behov av en systemadministratör, 530 000 kronor från och med år 2013.

# Omsorgsnämnden

## *Gruppbostad LSS*

Projektering av en gruppbostad för personer med låg impuls kontroll pågår. Gruppboستaden förväntas stå klar efter sommaren år 2014. En utökad personalbemanning kommer att behövas. Halva år 2014 och hela år 2015 kommer det att behövas ytterligare fem årsarbetare. Detta innebär en kostnad på 1 350 000 kronor år 2014 och 2 700 000 kronor år 2015.

## *Boende för personer med LSS-insatser*

Ytterligare en gruppbostad i trapphusmodell kommer att behövas. Cirka fem årsarbetare från och med år 2014, total kostnad 2 700 000 kronor. Det kommer även att behövas ca 110 000 kronor för ökad hyreskostnad avseende gemensamhetslägenhet från och med år 2014.

## *Golvård och storstäd av verksamhetens lokaler*

Idag har omsorgsförvaltningen avtal med tekniska förvaltningen avseende golvård och storstäd. Detta innebär en ökad driftkostnad på 350 000 kronor per år under planperioden om avtalen fortlöper. En eventuell översyn av hyressättningen kommer att göras inom snar framtid.

## *Flytta över från driftbudget till investeringsbudget*

I verksamhetsplanen för 2012-2014 äskade omsorgsförvaltningen 400 000 kronor i utökad drift varje år under planperioden på grund av att kommunens regler ändrades vad det gäller investeringar. Då kommunens investeringsregler tillåter samlade inköp har omsorgsförvaltningen gjort en ny bedömning och kommit fram till att driftkostnaderna inte kommer att öka med 400 000 kronor utan endast 100 000 kronor. 300 000 kronor ska alltså återföras till investeringsbudgeten.

# Omsorgsnämnden

Omsorgsnämndens förslag år 2013-2015:

Verksamhet och förändring	Tusentals kronor		
	2013	2014	2015
Budgetram år 2012	463 932	463 932	463 932
<i>Förändringar jämfört med ram år 2012</i>			
Ökad ram att fördela av nämnden	2 000	2 000	2 000
Ersättning förtroendevalda	4	8	12
Ökad hyreskostnad för nytt gruppboende		400	727
Tillkommer: Överföring av hemsjukvård från landsting			
Avgår: Överföring av färdtjänst till Landstinget			
Avgår: Kapitaltjänstkostnader föregående år			
Tillkommer: Kapitaltjänstkostnader innevarande år			
Tillkommer: Löneökningskompensation 2012 ur central lönepott			
<b>Preliminär ram</b>	<b>465 936</b>	<b>466 340</b>	<b>466 671</b>
<i>Omsorgsnämndens äskande utöver preliminär ram</i>			
Hemsjukvården	14 900	14 900	14 900
Färdtjänst*	- ?	-?	-?
Boendestöd	0	520	520
Anhörigkonsulent	240	240	240
Omvårdnadslyftet	2 000	2 000	0
Personalbemanning demens	5 800	5 800	5 800
Dagverksamhet personer med demens	0	1 020	1 020
Daglig verksamhet, LSS	240	240	240
Ledningsorganisation och beredskap	1 740	1 740	1 740
IT-stöd	530	530	530
Ny gruppboestad LSS	0	1 350	2 700
Ny gruppboestad trapphusmodell, LSS	0	2 810	2 810
Golvvård/Storstäd	350	350	350
Minskade driftkostnader p g a ny bedömning investeringar	-300	-300	-300
<b>Summa äskande:</b>	<b>25 500</b>	<b>31 200</b>	<b>30 550</b>
<b>Omsorgsnämndens förslag till budgetram:</b>	<b>491 436</b>	<b>497 540</b>	<b>497 221</b>

\*Observera att budget för färdtjänst kommer att tas bort.

# Omsorgsnämnden

## Ekonomi – driftbudget 2013-2015

<b>DRIFTVERKSAMHET</b>	<b>Bokslut</b>	<b>Bokslut</b>	<b>Budget</b>	<b>Budget</b>	<b>Budget</b>	<b>Budget</b>
<i>Nettobelopp i kkr</i>	<b>2010</b>	<b>2011</b>	<b>2012</b>	<b>2013</b>	<b>2014</b>	<b>2015</b>
<b>701 Omsorgsnämnden</b>	869	943	760	760	760	760
<b>70 Gemensam verksamhet</b>	12 294	13 357	8 089	8 089	8 089	8 089
Ledningsorganisation, beredskap				1 740	1 740	1 740
Ökad ram att fördela av nämnd				2 000	2 000	2 000
Ersättning förtroendevalda				4	8	12
<b>76 Gemensam äldreomsorg</b>	25 825	34 883	47 988	47 988	47 988	47 988
Färdtjänst				?	?	?
Omvårdnadslyftet, utbildning				2 000	2 000	0
Personal, IT stöd				530	530	530
Golvård/Storstäd				350	350	350
Ökade driftkostnader pga höjt gränsbelopp investeringar				-300	-300	-300
<b>77 Särskilda boendeformer</b>	217 065	205 529	194 960	194 960	194 960	194 960
Hemsjukvården				14 900	14 900	14 900
Personalbemanning demens				5 800	5 800	5 800
Dagverksamhet personer med demens					1 020	1 020
<b>78 Stöd i ordinärt boende</b>	76 821	88 452	87 930	87 930	87 930	87 930
<b>79 Särskild omsorg/psykiatri</b>	117 349	119 105	124 204	124 204	124 204	124 204
Färdtjänst				?	?	?
Personal, boendestöd					520	520
Personal, anhörigkonsulent				240	240	240
Daglig verksamhet, LSS				240	240	240
Ny gruppbostad LSS (personal)					1 350	2 700
Ny gruppbostad LSS (hyra)					400	727
Ny gruppbostad trapphusmodell, LSS					2 810	2 810
<b>NETTOKOSTNAD</b>	<b>450 223</b>	<b>462 268</b>	<b>463 932</b>	<b>491 436</b>	<b>497 540</b>	<b>497 221</b>

# Omsorgsnämnden

## Omsättningstal och nyckeltal

	Bokslut 2010	Bokslut 2011	Prognos 2012	Prognos 2013	Prognos 2014	Prognos 2015
<b>SÄRSKILT BOENDE (SoL)</b>						
<b>Antal lägenheter</b>						
- servicelägenheter	39	39	39	0	0	0
- vårdbostäder	350	350	350	350	350	350
- korttidsplatser	35	35	35	35	35	35
<b>Antal beslut</b>						
- servicelägenheter	39	37	39	0	0	0
- vårdbostäder	338	335	335	335	336	337
<b>VÅRDBOSTÄDER</b>						
- antal platser	350	350	350	350	350	350
<b>Enhetskostnad</b>						
- bruttokostnad per plats (kk)	554	540	540	540	540	540
- nettokostnad per plats (kk)	432	422	422	422	422	422
<b>HEMTJÄNST</b>						
- antal tim/vecka	4 277	4 109	4 109	4 109	4 109	4 109
- antal personer med hemtjänst	665	642	634	625	616	607
<b>Enhetskostnad</b>						
- bruttokostnad per hemtjänsttimme	331	332	332	332	332	332
- nettokostnad per hemtjänsttimme	307	303	303	303	303	303
<b>FÄRDTJÄNST</b>						
- antal färdtjänstleg	1 027	983	983			
- antal enkelresor totalt färdtjänst, arbetsresor	17 618	18 191	18 191			
- antal enkelresor totalt resor till dagcenter, daglig verksamhet och förvaltningsresor	22 788	22 342	22 342	?	?	?
<b>Enhetskostnad</b>						
- bruttokostnad per enkelresa	185	198	198			

## Investeringsplan 2013-2017

Belopp i kkr	Projektnr	Objektblad	Budget 2013	Bokslut 2014	Budget 2015	Budget 2016	Budget 2017
Informationsteknologi		1	4 360	2 080	2 310	1 960	1 960
Larm och säkerhet		2	2 990	1 200	970	1 673	1 274
Inventarier och köksutrustning		3	3 160	3 420	2 110	1 880	2 120
Arbets tekniskt, hjälpmedel		4	755	825	755	755	825
<b>SUMMA INVESTERINGAR</b>			<b>11 265</b>	<b>7 525</b>	<b>6 145</b>	<b>6 268</b>	<b>6 179</b>