

Utbildning i förflyttningsteknik

Vi bär alla ett ansvar i vad vi gör och hur vi utför
en handling!



Ansvar

Arbetsgivarens ansvar för arbetsmiljön

- Tillräcklig kunskap hos de anställda för att kunna utföra arbetet på ett sätt som ej är skadligt för kroppen
- Se till att arbetstagarna följer givna instruktioner

Arbetstagarens ansvar för arbetsmiljön

- Uppmärksamma arbetsgivarens instruktioner
- Skyldighet att meddela om en uppgift kan medföra skadliga belastningar

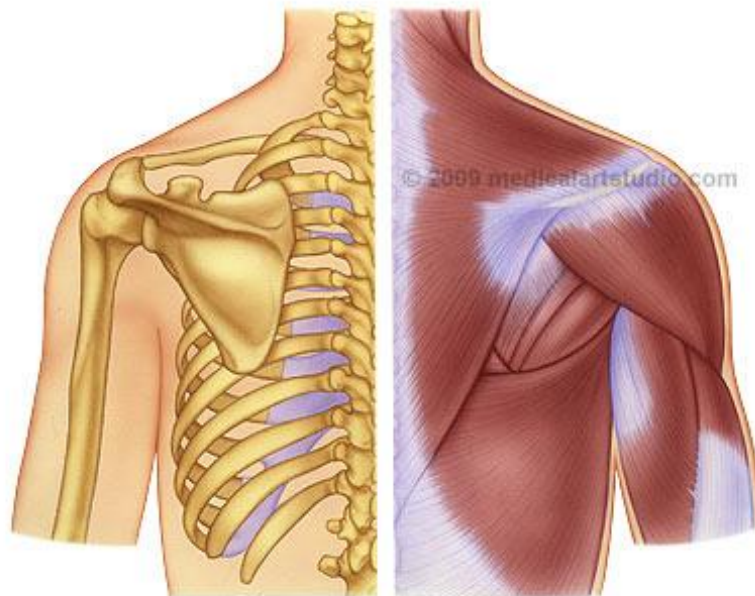
Vardagsrehabilitering

- Vardagliga aktiviteter håller oss igång
 - T.ex. stiga ur sängen, gå några meter innan man sätter sig i rullstol
- Hjälp inte mer än nödvändigt
- Tänk på vad du säger och hur du säger det
 - Bra bemötande, positiv attityd, enkla instruktioner
- Viktigt att se människan/individens
 - Vilka aktiviteter är meningsfulla för vårdtagaren?

Ergonomi

- Balans och Kroppshållning
 - Understödsyta
 - Gångställning
 - Upprätt kroppshållning
 - Kroppens riktning
- Friktionspunkter
- Beröringspunkter

Beröringspunkter – arm/axel



Förflyttningshjälpmedel

- Glidlakan
- Draglakan
- Slide
- Anti-glid
- Vårdbälte
- Fleximove
- M-Band
- Glidbräda
- Vridplatta
- Rollator
- Gåbord
- Rullstol

I förflyttningssituationen

- Vårdtagarens förutsättningar
- Risker i miljön
- Planera
- Se över friktionen
- Prata med och inte om individen
- Informera om vad som ska hända
- Uppmuntra till medverkan
- Utnyttja naturligt rörelsemönster
- Ge tid

Personal i förflyttningssituationen

- Arbeta i gångställning
- Hela kroppen i samma riktning
- Undvik rotation
- Arbeta med sänkta axlar
- Jämna mjuka rörelser

Lyftar



Medicintekniska produkter

Lyft, Pacemaker, Respirator, Hostmaskin

- Komplikation/felaktig användning
- Eget ansvar vid lyftanvändning
 - Hålla sig uppdaterad

Medicintekniska produkter

Användning medför risk

Orsaker till avvikelser

- Svagheter i konstruktion och/eller tillverkning
- Brister i kunskap och färdigheter hos personal
- Brister i rutiner och samordning
- Ofullständig eller felaktig information
- Utrustning som används i fel situation

Generella instruktioner vid lyftanvändning

- Ordinerar av arbetsterapeut
 - personal skyldig att följa ordination
- Två personal vid användning
- Lämna aldrig brukaren ensam i lyften
- Bekanta dig med lyft och sele
 - läs bruksanvisning
 - läs lyftordination/utprovningsprotokoll

Fortsättning

- Golvlyft olåst
 - endast låst vid lyft upp från golv
- Rullstol/ säng/ mobil duschstol låst
- Tippskydden nere på rullstol
- Planera lyftet
 - undvik förflyttningar över öppen golvyta
 - brukaren ska ej hänga i lyften längre tid än nödvändigt

Risikfaktorer vid lyftanvändning

- Urglidning
 - Viktminskning
 - Fel sele
 - Glatta kläder
 - Felaktig applicering
- Golvlyften kan välta

Viktigt när vi börjar lyfta

Börja lyfta och när banden sträcks, stanna upp och kolla följande:

- Drar lyftbanden lika?
- Är det något lyftband som har krokat ur?
- Har lyften ställt in sig?
- Är brukaren beredd på att vi börjar lyfta?